

平成8年度

**福岡市美術館  
活動の記録**

---

**Fukuoka Art Museum  
Annual Report 1996**

# 目次

凡例	3
美術館の主要事業	4
美術館日誌	4
展示活動	5
特別企画展	5
公募展	10
常設企画展	11
常設展	14
展覧会関連記事	16
教育普及活動	19
夏休み子ども美術館	19
シネマ・ビデオ・ウィーク	19
講座	20
開館記念講演会	22
博物館実習	22
読書室企画	23
ボランティア活動	24
出版物	26
収集活動	28
美術資料	28
図書・映像資料	41
美術資料の修復・貸出	42
修復	42
貸出	43
施設の利用状況	51
展示室	51
入場者数一覧	57
名簿	58

- 1 本冊子は福岡市美術館の平成8年4月1日から平成9年3月31日までの活動の記録である。ただし、展覧会の会期がその前後に渡るものも含む。また、期日を記した部分でH.9は平成9年の略字である。
- 2 展覧会の詳しい内容については印刷物として刊行している図録を参照のこと。
- 3 「収集活動」の「美術資料」の「購入」は平成8年度に本市が財団法人福岡市美術館協会より購入したものである。なお、データの寸法(法量)は、例えば平面作品の146.2×112.3は縦146.2、横112.3(イメージサイズ)で、立体作品の74.3×46.0×11.0は高さ74.3、幅46.0、奥行き11.0で、単位はセンチメートルである。また、所蔵品番号の番号記号の意味は下記の通りである。なお欠番の8と10は、加藤資料(8)および奥付資料(10)であったが、福岡市博物館の開館を伴い、平成3年3月31日に正式に移管した。

<ol style="list-style-type: none"> <li>1 郷土作家<sup>(注1)</sup></li> <li>2 日本作家</li> <li>3 海外作家</li> <li>4 黒田資料</li> <li>5 東光院仏教美術資料</li> <li>6 松永コレクション</li> <li>7 太田コレクション</li> <li>9 石村コレクション</li> <li>11 森山コレクション</li> <li>12 三宅コレクション</li> <li>13 山崎朝雲資料</li> <li>14 一般古美術資料</li> <li>15 研究資料</li> <li>16 西本コレクション</li> <li>17 本多コレクション</li> </ol>	<ol style="list-style-type: none"> <li>A 油彩画等<sup>(注2)</sup></li> <li>B 日本画等<sup>(注3)</sup></li> <li>C 水彩画等<sup>(注4)</sup></li> <li>D 素描</li> <li>E 版画</li> <li>F 写真</li> <li>G 彫刻等<sup>(注5)</sup></li> <li>Ha-Hf 工芸<sup>(注6)</sup></li> <li>I 書跡</li> <li>J 文書</li> <li>K その他</li> <li>L 映像</li> </ol>	<p>作品番号</p>
--	---	-------------

例) 1-A-414→郷土作家・油彩画・414番

注

1. 九州および山口県、沖縄県の出身・在住作家。
2. A(油彩等)の分類には、大きさや形状から油彩画と同等と思われる作品も含む。すなわち、アクリル絵の具による絵画、複数の技法の併用による作品、レリーフ、コラージュ、布・紙・金属などの特殊な素材による作品も含む。立体の付属物があっても正面から鑑賞される壁面展示の作品、版画技法を用いていても1点制作である作品、素描であってもその大きさや表現が油彩画に匹敵すると思われる作品もまたAに分類した。
3. B(日本画等)の分類には、伝統的な素材・技法・形状による中国や朝鮮の絵画も含む。
4. C(水彩等)の分類には、パステルなどの多色を基調とする作品も含む。
5. G(彫刻等)の分類には、オブジェ、インスタレーションなどの立体作品も含む。
6. H(工芸)は素材別に枝番号を付した。陶磁器はHa、漆工はHb、金工はHc、染織はHd、刀剣はHe、その他はHfとした。

## 美術館日誌

### 平成8年

---

- 7月 10日(土) 特別企画展 アンディ・ウォーホル(8月25日まで)
- 7月 16日(火) 夏休みこども美術館(9月1日まで)
- 8月 31日(土) 特別企画展 現代中国の美術(9月23日まで)
- 9月 3日(火) 常設企画展 流動する美術Ⅳ「ああ、「日本の風景」？—大和堀と案内嬢の部屋」(11月4日まで)
- 9月 3日(火) 常設企画展 タイ・カンボジアの陶磁(12月1日まで)
- 10月 26日(土) 特別企画展 吉田博(11月24日まで)
- 11月 3日(日) 開館記念講演会
- 11月 29日(金) 美術資料収集審査会
- 12月 4日(水) 美術資料収集審査会

### 平成9年

---

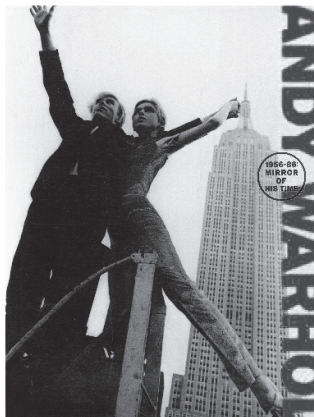
- 1月 5日(日) 特別企画展「ミレーとバルビゾン派の画家たち」(2月9日まで)
- 2月 4日(火) 常設企画展「アジア現代作家シリーズX—ハン・ティ・ファム」(3月30日まで)
- 3月 11日(火) 公募展「第31回福岡市美術展」(3月23日まで)

特別企画展

アンディ・ウォーホル展 MIRROR OF HIS TIME 1956-86:時代の鏡



ポスター



**会期** 平成8年7月10日(水)～8月25日(日)  
**会場** 特別展示室A  
**内容** 本展は、ポップ・アートの作家として戦後のアメリカ文化を体現するアンディ・ウォーホル(1928-1987)の活動と作品を、初期から晩年まで包括的に紹介する日本で初めての本格的な回顧展となった。ニューヨークで1950年代にグラフィック・デザイナーとして出発したアンディ・ウォーホルは、まもなくアートを志すようになり、60年代の初めにマリリン・モンロー、エルヴィス・プレスリー、コカ・コーラ瓶などの大衆のイメージをシルクスクリーンなどによって機械的に反復した絵画を発表して美術界に衝撃を与え、ポップ・アートを代表する芸術家となった。美術のみならず、前衛的な映画を数多く制作、また音楽をプロデュース、有名人へのインタビュー雑誌を創刊するなど幅広い活動と人脈を通じて、60年代はアンダーグラウンドの帝王として、70年代以降はニューヨーク社交界の花形として常に話題の中心に位置する存在として活躍した。

本展開催にあたっては1994年5月にウォーホルの生まれ故郷であるピッツバーグに開館したアンディ・ウォーホル美術館の全面的な協力を受け、《キャンベル・スープ缶》、《マリリン》のようなよく知られた1960年代初期の作品をはじめ、1950年代の商業デザイナー時代の素描、1960年代のその他の傑作群、1970年代の肖像画や1980年代の多様な主題の作品までを含めた約180点を展示した。展覧会は東京都現代美術館でスタートし、福岡市美術館、兵庫県立近代美術館を巡回した。

**出品点数** 約180点  
**主催** 福岡市美術館、朝日新聞社、KBC九州朝日放送、アンディ・ウォーホル美術館  
**後援** 外務省、アメリカ大使館、NHK福岡放送局、(財)福岡市美術館協会  
**協力** 日本航空  
**観覧料** 一般1,000円(800円)、高大生700円(500円)、小中生500円(300円)

※( )内は20名以上の団体、シルバー手帳、身障者手帳、精神障害者保健福祉手帳、療育手帳所持者及び前売料金  
**開催日数** 41日間  
**観覧者数** 47,559人  
**印刷物** ポスター3種(B1、B2、B3)、チラシA4両面  
 図録(A4変形、318ページ)

展覧会担当：黒田雷児

関連イベント

日	イベント名	時間	会場
7月19日(金)、20日(土)、21日(日)、28日(日)、8月2日(金)、3日(土)、4日(日)、16日(金)、17日(土)、18日(日)、23日(金)、24日(土)、25日(日)	ウォーホル 映画上映会	(金)17:00～、(土)(日)14:00～ (ただし8月17日は12:00～)	講堂 (ただし7月20日と8月17日は教養講座室)

## 中国第8回全国美術展受賞・優秀作品による—現代中国の美術



**会期** 平成8年8月31日(土)～9月23日(月・祝)

**会場** 特別展示室A

**内容** 近年の目覚ましい改革開放の動きの中で、現代の中国美術は大きく変貌し、建国以来ずっと美術界を覆っていた社会主義の影はうすくなり、画題・構図・技法の上で、さまざまな試みがなされ、日本や欧米の美術の手法を取り入れた作品が増加している。そうした近年の傾向は、中国で5年に一度開催されている政府主催の大規模公募展「全国美術展」のうちにも見られる。本展は、この「全国美術展」の第8回展から、洋画44点、中国画33点、版画10点、現代年画8点、漫画/連環画/挿画4点の合計99点を紹介する展覧会。この99点は、中国全土から応募された約4000点の作品から各省の選評を経て北京で開催された「中国第8回全国美術展覧会優秀作品展」498点から、日本側主催者が選考したもの。中国の現代の絵画技術の水準の高さを示すだけでなく、90年代のポリティカルな批評性が垣間見える美術傾向も紹介したほか、現代年画等、日本初公開のジャンルも含むものとなった。福岡市美術館のほか、国立国際美術館、長崎県立美術館、財団法人日中友好会館を巡回した。

**出品点数** 99点

**主催** 福岡市美術館、西日本新聞社、テレビ西日本、(財)日中友好会館、中国日本友好協会、中国美術家協会

**後援** 外務省、文化庁、中華人民共和国駐福岡総領事館、福岡県日本中国友好協会、福岡市日本中国友好協会、NHK福岡放送、(財)福岡市美術館協会

**観覧料** 一般800円(700円)、高大生500円(400円)、小中生300円(200円)  
※( )内は20名以上の団体、身障者またはシルバー所持者及び前売料金

**開催日数** 24日間

**印刷物** ポスター1種(B2)、チラシ1種(A4)  
図録(B5、120ページ)

展覧会担当：池田寿子

### 関連イベント

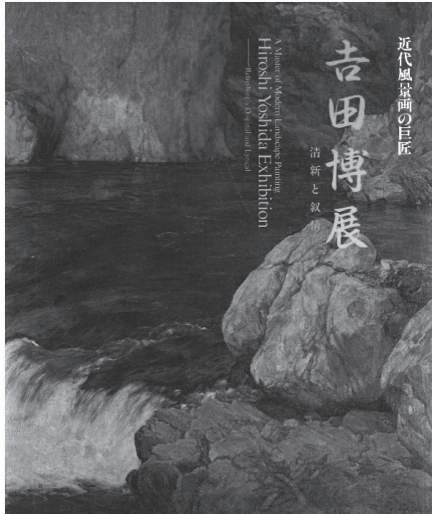
日	イベント名	時間	内容	会場
9月14日(土)	講演会「全国美術展から見た中国油画の60年」	14:00～16:00	鶴田武良(東京国立文化財研究所美術部長)	講堂

## 福岡市アジア美術館(仮称)起工記念—アジア・コレクション展 神話から／現実へ

会期	平成8年9月28日(土)～10月20日(日)
会場	特別展示室A
内容	<p>平成8年1月17日、福岡市アジア美術館(仮称)は起工式を行い、平成10年度の開館に向けて本格的に建設を開始した。本展は、これを記念し、福岡市美術館が1977年から1995年までに収集した約600点のアジア近現代美術作品(「アジア・コレクション」)の中から、20年間に大きな発展をとげたアジア美術の多様性と魅力を紹介する90点を選んで展示した特別企画展。</p> <p>特に、「神話から／現実へ」というテーマによって作品を選んで展示することにより、伝統的な神話や宗教や物語に現代的な解釈をほどこした作品と、日常的な現実世界や社会との関わりを求める作品という、二つの大きな傾向がアジア各地の美術に広く見られること、しかし、一見して対極にあるようなこの二つの傾向がひとつの国や地域、あるいはひとりの作家の中にも共存していることを、ご理解いただけるように構成した。それと同時に、私たち日本人にとっても、もはやアジアの現代美術はどこか遠い異国の神秘的なものではなく、私たちと同時代を生き、文化的・社会的・歴史的な問題を共有する作家たちによるリアルな表現として理解されるようになってきたことを、この「神話から／現実へ」というテーマで示した。</p> <p>また本展では、福岡市美術館がこれまで行ってきた「アジア美術展」の歴史や、世界でも初めてアジアの近現代美術に焦点をあてた福岡市アジア美術館(仮称)の基本理念・設計・活動内容などを紹介した。</p>
出品点数	90点
主催	福岡市美術館
観覧料	一般200円(150円)、高大生150円(100円)、小中生100円(60円) ※( )内は20名以上の団体料金。シルバー手帳、身体障害者手帳所持者は無料。
開催日数	23日間
印刷物	リーフレットA4、4ページ

展覧会担当：黒田雷児

## 近代風景画の巨匠 吉田博展—清新と叙情



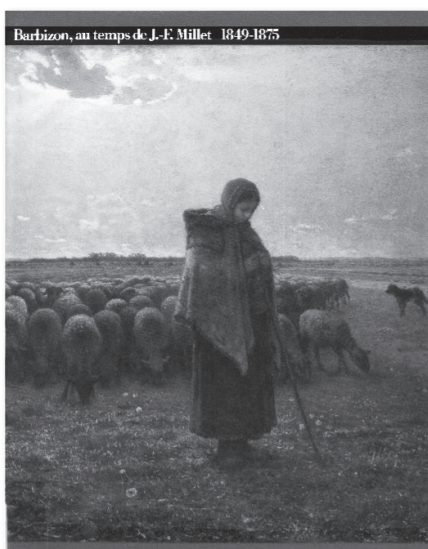
期	平成8年10月26日(土)～11月24日(日)
場	特別展示室A
内	洋画家、水彩画家で、また木版画家としても広く知られる福岡県久留米市出身の吉田博(1876-1950)は、明治・大正・昭和を通じて、文展や帝展の重鎮として活躍した近代洋画壇の巨匠のひとりである。小山正太郎(1857-1916)主催の画塾不同舎で学び、若くして頭角をあらわした吉田は、やがて明治洋画界を二分した新旧の争いの、旧派の若きリーダーと目されるようになる。黒田精輝率いる白馬会系の新派と、不同舎などの明治美術会系の旧派とは、様々な局面で衝突し明治洋画史に残る有名な事件を数多く引き起こすこととなった。旧派のリーダーを自任する吉田は、その先頭に立ち、不同舎の仲間と新たに結成した太平洋画会を基盤に対抗姿勢を強めながら、同時に、リリズムあふれる素晴らしい風景画を次々と発表し続けた。明治40年(1907)に文展が創設されると、反体制派の旧派であるにも関わらず、吉田は第1回展から第3回展まで連続して受賞し、第4回展からは審査員に任ぜられている。吉田博は反体制の精神を貫きながら、一貫して文展・帝展の頂点を歩み続け、近代洋画壇の一方の雄として、日本近代美術史に大きな足跡を残した。本展は、この吉田博の初期から晩年までの多数の秀作の中から、各時代の代表作を精選して展覧する初の大回顧展となった。その画業を初期の水彩画、中期の油彩画、後期の木版画の3部門に分け、約140点を展示した。
出品点数	142点
主催	福岡市美術館、読売新聞西部本社、FBS福岡放送、美術館連絡協議会
後援	NHK福岡放送局、(財)福岡市美術館協会
特別協賛	味の明太子ふくや
協賛	花王株式会社
観覧料	一般900円(700円)、高大生700円(400円)、小中生300円(200円) ※( )内は20名以上の団体、シルバー手帳、身障者手帳、精神障害者保健福祉手帳、療育手帳所持者及び前売料金
開催日数	26日間
観覧者数	10,190人
印刷物	ポスター2(B2)、チラシ1種(A4) 図録(A4変形、200ページ)

展覧会担当：安永幸一

### 関連イベント

日	イベント名	会場
10月22日(土)～11月10日(日)	吉田遠志展	小作品展示室
11月12日(火)～12月1日(日)	吉田穂高展	小作品展示室
11月6日(水)～12月1日(日)	太平洋画界の画家たち	日本画工芸室

## ミレーとバルビゾン派の画家たち



会期	平成9年1月5日(日)～2月9日(日)
会場	特別展示室A
内容	19世紀半ばから、パリの東南60キロに位置するフォンテーヌブローの森に自然を愛する画家たちが集まり、周囲に広がる森林や田園風景を描き、数多くの秀作を生み出した「バルビゾン派」を、ミレーを中心に紹介した展覧会。ミレーは、農民の日常に目を向け、自然と人間の尊厳を描いた点で早くから尊重され、日本でも明治期に紹介されて以降、多くの人々に親しまれてきた。 本展は、ミレーがバルビゾン村に移り住んだ1849年から同地で没した1875年までの約30年間に焦点をあて、この時期に、バルビゾン派の画家たちがフォンテーヌブローの森や周辺の田園で制作した作品を主として構成した。ミレー、コロー、ルソーほか約30作家の作品約100点をその内容とした。ミレーの最高傑作とされる《羊飼いの少女》は、わけても本展の白眉となるものだった。 本展開催にあたっては、フランス、バルビゾン美術館のマリー＝テレーズ・カイユ館長に監修を依頼した。また、オルセー美術館、ルーヴル美術館をはじめとするフランス、アメリカの各美術館に借用の協力を得た。展覧会は平塚市美術館でスタートし、福岡市美術館、京都市美術館、茨城県近代美術館を巡回した。
出品点数	約107点
主催	福岡市美術館、RKB毎日放送、毎日新聞社
後援	外務省、文化庁、フランス大使館、フランス美術館総局
協力	日本航空
協賛	アサヒビール
開催日数	31日間
印刷物	図録(A4変形、216ページ)

展覧会担当：石田泰弘、三谷理華

# 公募展

## 第31回 福岡市美術展

### 出品及び展示状況

区分	日本画	洋画	彫刻	工芸	書	写真	デザイン	計	
出品(応募)人数	51	286	27	110	364	276	84	1,198	
出品(応募)点数	55	383	28	134	398	338	97	1,433	
展示点数	入賞・入選	36	233	24	74	244	159	83	853
	招待・審査員	3	13	6	8	16	11	6	63
	計	39	246	30	82	260	170	89	916

- 入賞**
- (1) 特別賞 日仏姉妹都市賞1点(彫刻1名)受賞者1名を平成9年秋ポルドー市へ1週間招待
  - (2) 福岡市長賞6点(彫刻以外の部門1名)賞金各10万円
  - (3) 福岡市議会議長賞2点(日本が、書)、福岡市教育委員会賞1点(洋画)、福岡県美術協会賞1点(デザイン)、福岡文化連盟賞1点(書)、福岡市美術館協会賞1点(彫刻)、西日本新聞社賞3点(洋画、工芸、書)(賞金各3万円)
  - (5) 奨励賞34点(日本画4名、洋画6名、彫刻3名、工芸5名、書7名、写真5名、デザイン4名)賞金各1万円
- ※入賞者の作品は平成10年秋フランス・ポルドー市で開催される展覧会に特別出品される。  
出品点数 1433点

**会期** 平成9年3月11日(火)～3月23日(日)  
前期(洋画・彫刻・工芸)  
3月11日(火)～3月16日(日)6日間  
後期(日本画・書・写真・デザイン)  
3月18日(火)～3月23日(日)6日間  
全会期 ポルドー市出品作品

**会場** 特別展示室A・B、市民ギャラリーA・B・C・D

**内容** 美術の各分野における市民の創造活動を促進し、その成果の発表と鑑賞の機会を提供することにより、市民の美術活動の振興を図ることを目的として開催する。また、姉妹都市であるフランス・ポルドー市と作品の相互交流を行い、両市民の文化交流並びに友好親善に寄与する。今回は7部門で1,198人(1,433点)の応募があり、うち846人(853点)が入賞・入選。また、招待作品等を63点展示した。ポルドー市からの出品は18点。

**主催** 福岡市、福岡市教育委員会、福岡市美術展運営委員会

**後援** 九州日仏学館、福岡県教育委員会、(社)福岡県美術協会、福岡文化連盟、(財)福岡市美術館協会、西日本新聞社、福岡市姉妹都市委員会

**協賛** 福岡銀行、西日本銀行、福岡シティ銀行、(株)東芝、太平ビルサービス(株)、(株)ケンラン社

**観覧料** 一般300円、高・大生200円、小・中生無料(チケットは前後期共通)

**開催日数** 13日

**観覧者数** 8,132人

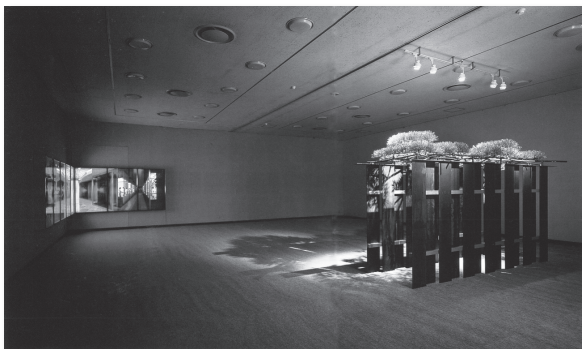
**印刷物** ポスターB2(2種)、開催要項B4二つ折り  
図録(A4変形・54頁)

### 関連イベント

日	イベント名	時間	内容	会場
3月16日(日)	ギャラリートーク	午後	講師による日本画・書・写真・デザインの作品解説	特別展示室、市民ギャラリー
3月23日(日)	ギャラリートーク	午後	講師による洋画・彫刻・工芸の作品解説	特別展示室、市民ギャラリー

## 常設企画展

### 流動する美術Ⅳ ああ、「日本の風景」?—大和堀と案内嬢の部屋



会期 平成8年9月3日(火)～11月4日(月・祝)  
会場 近現代美術企画展示室  
内容 「流動する美術」は、さまざまな方向に拡張しつつある現代美術を、一定のテーマのもとに取りあげていくことにより、現代に生きる作品に正当な評価を与えようという目的のために、1987年より開催する自主企画によるシリーズ展。第4回展では、「ああ、『日本の風景』?—大和堀と案内嬢の部屋」という展覧会タイトルで、中ハシクシゲと柳美和の作品を展示した。

日本においても都市と景観についての議論が活発となり、これに呼応するかのように入ってから現代美術作品の中には、ギャラリーや美術館のいわば「安全な」空間を脱出して町並みのなかで積極的に機能する作品を制作する作家が目立ってきた。そこには、私達にとっての「(都市景観も含んだ)風景」とは一体何なのか、という問題意識が含まれており、この問いは一種の都市論・風景論にも通じていくものである。中ハシクシゲ、柳美和が作り上げる作品は、一見全く異質な要素を持っているようだが、どちらも現在の「日本の風景」について、鋭い発言をしている。正反対の雰囲気作品同士が並ぶ展示空間は、あたかも再開発ビルとその脇にある住宅地との間にある通路を横切るような感覚を来場者に与えるかもしれない。本展は、近年活躍目覚ましい二人の作品を展示することを通じ、「日本の風景」とは何なのかという問題について考察を促す内容となった。

出品点数 3点  
主催 福岡市美術館  
開催日数 55日間  
印刷物 ポスター-B2  
案内はがき(ハガキサイズ、105×148mm)  
図録(A4変形・34頁)

展覧会担当：山口洋三

## アジア現代作家シリーズX

### ハン・ティ・ファム展—ベトナム×アメリカ~わが身を奪還せよ!



会期 平成9年2月4日(火)～3月30日(日)  
会場 近現代美術企画展示室  
内容 アジア現代作家シリーズの10回目として、ベトナム出身アメリカ在住のハン・ティ・ファム(1954年生～)をとりあげた個展。

サイゴン(現ホーチミン)陥落直前にベトナムを逃れ、アメリカに渡ったハン・ティ・ファムは、巧みに作り上げたセットの中で、自らがベトナム人を演じる写真作品を制作する。ハン・ティ・ファムが扮するのは、アオザイに身を包んだ「従順でエキゾチックなアジアの女性」という西洋人によるステロタイプを裏切るベトナム女性や、故国を荒廃させた戦争を忘却して観光するアメリカ人に向かって戦争の真実を語り続けるベトナム難民、あるいは故国の家父長的な伝統にも抗い、アメリカの主流文化にも抗って、未だ知られざる家族と性の関係を追求する同性愛者である。

今なお白人・男性中心主義が残るアメリカ社会で、女性・アジア人・同性愛者という三重の重圧を正視しながら、自らの主張を、欲望を、そして故郷への愛を、写真と言葉と自らの身体で衝撃的に表現するハン・ティ・ファムの世界を、日本のみならずアジアで初めて紹介する展覧会となった。

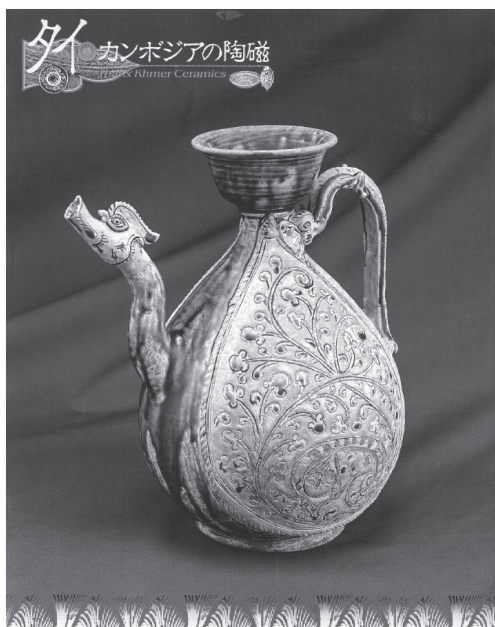
出品点数 12点  
主催 福岡市美術館  
開催日数 55日間  
印刷物 ポスター1種(B2)、チラシ1種(A4)  
図録(B5、40ページ)

展覧会担当：黒田雷児

#### 関連イベント

日	イベント名	時間	講師	会場
平成9年2月8日(土)	講演会	14時～16時	ハン・ティ・ファム	福岡市美術館教養講座室

## タイ・カンボジアの陶磁



会期 平成8年9月3日(火)～12月1日(日)  
会場 古美術企画展示室／松永記念館室  
内容 アジア各国の美術を幅広く紹介する活動の一環として、タイとカンボジアを中心とするインドシナ半島の陶磁を紹介した企画展。

インドシナ半島の陶磁は、有史以前からの永い活動の歴史をもち、中国の強い影響を被りつつも、独自の造形感覚が息づいている。しかし、これらは一部の茶の湯関係の器を除くと日本ではほとんど関心もたれなかった分野である。

当館に寄託されるインドシナ半島の陶磁500点余りにも及ぶ本多コレクションの中から、タイ、カンボジア、ミャンマーの優品155点を系統的に選び出し、これらの地域の陶磁の発展と広がりを紹介した。

出品点数 155点  
主催 福岡市美術館  
開催日数 89日間  
印刷物 図録(A4変形、160ページ)

展覧会担当：尾崎直人

## 常設展

### 常設展示室A

日本近現代美術史に重要な役割を果たした九州・山口出身作家の作品を展示。

### 常設展示室B

シュルレアリスムから抽象絵画、ポップ・アートなど20世紀美術の様々な流れを傾向別に展示。

### 近現代美術企画展示室

■西本コレクション展 平成8年4月2日(火)～6月2日(日)  
平成7年度に451件の寄贈を受けた西本宏氏のコレクションのなかから主要作家の油彩、水彩、素描、彫刻、版画を初公開。出品作品：白髪一雄《俱利伽羅》、鶴岡義雄《舞妓 冬(もち花)》、平野遼《立像》、織田廣貴《帽子の少女》ほか。

■ビュッフェ展—西本コレクションより  
平成8年6月4日(火)～7月14日(日)  
西本コレクションの中核をなす作家、ベルナール・ビュッフェの作品約50点を初公開した。《カルメン》(1967)など1947年から1960年までの油彩15点のほか、リトグラフ、ドライポイント約50点を展示した。

■夏休み子ども美術館—アジアの現代彫刻  
平成8年7月16日(火)～9月1日(日)  
欧米の抽象彫刻の影響を脱し、自らの歴史、民俗世界、宗教の再発見から生れたアジアの彫刻を展示。出品作品：ダダン・クリスタント《官僚主義》ほか。

■太平洋画会の画家たち  
平成8年11月6日(水)～12月1日(日)  
明治37(1904)年に設立された太平洋画会研究所では、坂本繁二郎を始め幾多の俊英たちがその習熟時代の青春を送った。太平洋画会の画家を中心に、同研究所に学んだ画家の作品を加えて展示した。

■発見!郷土の洋画家たち  
平成8年12月3日(火)～平成9年2月2日(日)  
平成3年度以降に収蔵した郷土作家の作品の中から、知られざる作品、隠れた実力派・個性派を紹介。あなたの家の隣にも、こんなおもしろい絵を描く人が住んでいませんか?出品作品：井上正勝《スケート》、森通《Amour 1》ほか。

### 小作品室

■夏休み子ども美術館—フォトグラム展  
平成8年7月16日(火)～9月1日(日)  
フォトグラムとはカメラを使わずに印画紙に直接光をあてて作った写真。マン・レイ、モホリ=ナジ、瑛九、恩地孝四郎らのフォトグラム作品約20点を展示。

■呂勝中展 平成8年9月3日(火)～10月20日(日)  
中国の伝統的な切り絵の技法を活かして、現代の病んだ魂と肉体の再生を祈る作品を制作する呂勝中(リュ・シェンジョン)(1952-)によるインスタレーションを紹介。

■吉田遠志展 平成8年10月22日(火)～11月10日(日)  
伝統的な木版画家として知られた吉田遠志の代表作とも言えるアフリカの風物や動物に題材を得た作品を中心に展示。

■吉田穂高展 平成8年11月12日(火)～12月1日(日)  
昨年急逝された日本現代版画界の巨匠の初期から晩年までの代表作20数点を「吉田博展」(特別展示室)関連として展観。

■ケーテ・コルヴィッツ展—西本コレクションより  
平成8年12月3日(火)～平成9年1月19日(日)  
ケーテ・コルヴィッツ(1867-1945)の生きた時代は、まさにドイツ史上の激動期。当時の社会状況を反映知った民衆の怒りや、戦争の悲惨さを描いた感動の版画14点を紹介。

■カンディンスキー「響き」展  
平成9年1月21日(火)～2月16日(日)  
「抽象絵画の父」として、近代美術史上に足跡を残すワシリー・カンディンスキー(1866-1944)。抽象美術の胎動を告げる初期版画作品「響き」を展示。

■ジョルジュ・ルオー「悪の華」展  
平成9年2月18日(火)～3月30日(日)  
未出版のため世界に三冊は現存していないと思われる詩画集「悪の華」。ボードレールの詩に感動したルオーが、詩人の「天性」を乗り越えようとしたその精華を展示。

### 日本画工芸室

■富田溪仙展 平成8年4月2日(火)～6月2日(日)  
博多が誇る日本画家・富田溪仙(1879～1936)の「御室の桜」を中心に、花と風景を描いた代表的な作品16点を展示した。

■郷土の日本画家たち 平成8年6月4日(火)～7月14日(日)  
富田溪仙、吉村忠夫、水上泰生などが福岡出身の日本画家として有名であるが、彼等以外の先輩あるいは後輩作家の作品も展示し、郷土の日本画家の流れを概観した。

### ■夏休み子ども美術館—たてたてよこよこ

平成8年7月16日(火)～9月1日(日)

横に長い巻物や縦に長い掛軸。欧米やアジアの現代作品も加えて、画面の形と空間表現の関係をわかりやすく展示した。

### ■現代の日本画

平成8年9月3日(火)～10月20日(日)

伝統的な形式や内容表現にとらわれない斬新な表現を試みた日本画。井上三綱、岩崎巴人、上田宇三郎、佐藤多持、下田義寛らの作品を展示した。

### ■太田コレクション展

平成8年10月22日(火)～12月1日(日)

福岡市出身の実業家、故太田清蔵氏が収集した、川端玉章、川合玉堂、横山大観などの近代日本画を展示した。

### ■紙と墨

平成8年12月3日(火)～平成9年2月2日(日)

日本近代の水墨表現を中心に、実験的な日本画や中国、東南アジア文化圏で今なお続く「紙」と「墨」を生かした作品を展示した。

### ■鳥を見た日

平成9年2月4日(火)～3月30日(日)

古来より「花鳥風月」のひとつとして描かれ続け、今なお様々な美術作品のモチーフとして取り上げられる鳥。鳥を描いた作品を紹介し、翼のない人間が彼らに託したものを見つめ直した。

## 古美術企画展示室

### ■春の名品展

平成8年3月5日(火)～4月21日(日)

中国の絵画 呂紀筆「花鳥図」、「釉裏紅蓮池魚藻文鉢」、「花鳥文堆朱軸盆」など工芸品を中心に春を彩る美術品約30点を展示。

### ■近年収集の作品展

平成8年4月23日(火)～6月2日(日)

平成2年度から平成7年度の6年間に、当館が収集した日本とアジア諸国の絵画、陶磁器、漆器、染織の名品を40点展示。

### ■名品展

平成8年6月4日(火)～7月14日(日)

青木夙夜筆「洞庭湖図」、狩野即誉筆「洛東西歴覧図巻」など巻物に描かれた山水画を中心に約30点を展示。

### ■夏休み子ども美術館—仙厓と博多

平成8年7月16日(火)～9月1日(日)

仙厓は40才のときから博多聖福寺の住職を勤めた。ユーモアあふれる仙厓の絵は博多の風土が創り出した可能性を提示した。仙厓が描いた博多・福岡の名所、風物を展示。

### ■元禄の美術

平成8年12月3日(火)～平成9年2月2日(日)

江戸時代の中でも、元禄期は華やかな文化が栄えた時期である。狩野派や琳派の絵画を中心に、工芸品も交えて中央と郷土の元禄美術を展示。

### ■名品展

平成9年2月4日(火)～平成9年3月30日(日)

狩野伊織「源氏物語図屏風」、作者不詳「三十六歌仙絵」など約30点を展示。

## 松永記念館室

### ■春の名品展

平成8年3月5日(火)～4月21日(日)

「春日社寺曼陀羅図」、「建盞天目茶碗」、「芦屋香炉釜」など松永コレクションの茶道具の名品約20点を展示。

### ■名品展

平成8年4月23日(火)～6月2日(日)

尾形乾山筆「柳図」、唐物肩衝茶入銘「松永」、蕎麦茶碗銘「夕月」、など茶道具の名品約20点を展示。

### ■禅僧の美術

平成8年6月4日(火)～7月14日(日)

禅僧は禅宗の教えを守る仏教者であると同時に中国の文化を伝えたり、日本独自の禅文化を生み出した。禅僧によって書かれた書を中心とする美術作品を展示。

### ■夏休み子ども美術館—どうぶつ大集合

平成8年7月16日(火)～9月1日(日)

牛・馬・ライオン・サル・鳥・魚から、空想のなかの動物—龍やキリンまで、動物をモチーフにした作品を一堂に展示。

### ■桃山の工芸

平成8年12月3日(火)～平成9年2月2日(日)

桃山時代は半世紀にも満たない短い期間であるが、美術のうえでは豪華で個性的な優れた作品群によって特徴づけられる。陶磁器や染織など桃山工芸の粋を示す約20点の名品を展示。

### ■名品展

平成9年2月4日(火)～3月30日(日)

色絵吉野山図茶壺(重文)、千利休禁中御茶会記、青井戸茶碗 銘「瀬尾」など20点を展示。

## 東光院仏教美術室

### ■仏教美術資料(常時展示)

薬師如来立像、坐像と十二神将立像(以上重要文化財)ほか(南北朝時代、9月3日以降は藤原時代)。涅槃図(2月4日から3月30日まで展示)ほか。

# 展覧会関連記事

## 特別企画展

アンディ・ウォーホル展 MIRROR OF HIS TIME 1956-86:時代の鏡		
朝日新聞(朝刊)	H8.6.11	アンディ・ウォーホル展 7月10日から福岡市美術館で開催
西日本新聞(朝刊)	H8.6.26	アンディ・ウォーホル展 MIRROR OF HIS TIME 1956-86:時代の鏡
朝日新聞(朝刊)	H8.7.28	アンディ・ウォーホル展 MIRROR OF HIS TIME 1956-86:時代の鏡
朝日新聞(朝刊)	H8.7.17	アンディ・ウォーホル展盛況 「伝説の巨匠」に感嘆 福岡市美術館
朝日新聞(朝刊)	H8.8.4	ウォーホル展2万人
朝日新聞(朝刊)	H8.8.17	ウォーホル展3万人
朝日新聞(朝刊)	H8.8.24	「ウォーホル展」明日で閉幕
朝日新聞(朝刊)	H8.8.26	ウォーホル展閉幕

中国第8回全国美術展受賞・優秀作品による—現代中国の美術		
西日本新聞(朝刊)	H8.7.23	「現代中国の美術」展
西日本新聞(朝刊)	H8.8.30	「現代中国の美術」展に寄せて—ラフンチャイクン寿子
西日本新聞(夕刊)	H8.8.31	中国美術の「今」を見る／福岡市美術館で開幕
朝日新聞(夕刊)	H8.9.7	現代中国の美術
朝日新聞(朝刊)	H8.9.10	日本初の「年賀」も
西日本新聞(朝刊)	H8.9.19	「現代中国の美術」展から

福岡市アジア美術館(仮称)起工記念—アジア・コレクション展 神話から／現実へ		
西日本新聞(朝刊)	H8.9.26	アジア・コレクション展／福岡市美術館を舞台に開幕／現代アート一堂 75作家の意欲作90点 アジア美術館起工を記念
読売新聞(夕刊)	H8.9.26	アジアの美術を大公開

近代風景画の巨匠 吉田博展—清新と叙情		
読売新聞(朝刊)	H8.10.5	近代風景画の巨匠 吉田博展
読売新聞(夕刊)	H8.10.22	近代風景画の巨匠 吉田博展 清新と叙情
読売新聞(朝刊)	H8.10.23	近代風景画の巨匠 吉田博の回顧展 26日から福岡市美術館で140点
読売新聞(朝刊)	H8.10.25	清新と叙情 吉田博展から／色刷りポスター 全米に流布
読売新聞(朝刊)	H8.10.26	福岡市美術館 吉田博展きょう開幕
読売新聞(朝刊)	H8.10.27	140点にファン感動／吉田博展 福岡市美術館で開幕
読売新聞(朝刊)	H8.10.30	清新と叙情 吉田博展から／光が満ちあふれる「二人展」
読売新聞(朝刊)	H8.10.31	清新と叙情 吉田博展から／「水」を描いて本領を發揮
読売新聞(朝刊)	H8.11.2	清新と叙情 吉田博展から／山ごもりスケッチ 何か月も
読売新聞(朝刊)	H8.11.4	「吉田博展」近代風景画を堪能
読売新聞(朝刊)	H8.11.5	清新と叙情 吉田博展から／木版画一筋 後半生の頂点
読売新聞(夕刊)	H8.11.8	近代風景画の巨匠 吉田博展 清新と叙情／構図、色調—出色の水彩画 人間性もクローズアップ
読売新聞(朝刊)	H8.11.16	「吉田博展」にぎわう 24日まで福岡市美術館

ミレーとバルビゾン派の画家たち展		
毎日新聞(朝刊)	H8.11.24	ミレーとバルビゾン派の画家たち展 福岡市美術館
毎日新聞(朝刊)	H8.11.30	ミレーとバルビゾン派の画家たち展 叙情豊かな風景画の真髄
毎日新聞(朝刊)	H8.12.12	フランスから名品の数々
毎日新聞(朝刊)	H8.12.17	森の画家たち ミレーとバルビゾン派 勤勉で敬けんな農民の姿描写
毎日新聞(朝刊)	H8.12.18	ミレー展148点搬入 福岡市美術館
毎日新聞(朝刊)	H8.12.20	森の画家たち ミレーとバルビゾン派 自由な作風は印象派へと…
毎日新聞(朝刊)	H8.12.22	森の画家たち ミレーとバルビゾン派 モノクロ芸術写真のように
毎日新聞(朝刊)	H8.12.26	ミレーの生涯 バルビゾン派展／「田園」は宗教書の中に
毎日新聞(朝刊)	H8.12.27	ミレーの生涯 バルビゾン派展／家出て8年、失意の日々
毎日新聞(朝刊)	H8.12.28	ミレーの生涯 バルビゾン派展／作品も自然も愛し
毎日新聞(朝刊)	H8.12.30	開幕を待つ「ミレー展」
毎日新聞(朝刊)	H9.1.3	ミレーとバルビゾン派の画家たち展／平成9年1月5日(日)～2月9日(日)
毎日新聞(朝刊)	H9.1.5	ミレーとバルビゾン派の画家たち展 きょう開幕／記念式典開く
■(朝刊)	H9.1.6	これがワタシのお気に入り／ミレー展開幕 ファンでにぎわう
毎日新聞(朝刊)	H9.1.7	大地と人間／ミレーとバルビゾン派展から／心いやす“理想郷”
毎日新聞(朝刊)	H9.1.7	ミレー展を見て／光と色の微妙なバランス(在福岡アメリカ領事館主席領事夫人 レスリー・ハイランドさん)

毎日新聞(朝刊)	H9.1.8	ミレー展を見て／写真や地図も楽しめた(法政大1年 永松一浩さん)
毎日新聞(夕刊)	H9.1.8	大地と人間／ミレーとバルビゾン派展から／たゆたう甘い詩情
毎日新聞(夕刊)	H9.1.9	大地と人間／ミレーとバルビゾン派展から／何か超越的な情景
毎日新聞(朝刊)	H9.1.10	ミレー展を見て／時間意識した配置がいい(高校教諭 立石元弘さん)
毎日新聞(朝刊)	H9.1.11	ミレー展を見て／絵のなかに入った気分(主婦 山下レイ子さん)
毎日新聞(朝刊)	H9.1.11	来場相次ぐ「ミレー展」
毎日新聞(朝刊)	H9.1.13	ミレー展1万人突破
毎日新聞(朝刊)	H9.1.14	ミレーとバルビゾン派の画家たち展／豊かな叙情広がる感動
毎日新聞(朝刊)	H9.1.14	ミレー展を見て／童話の世界見ているよう(主婦 星野利恵さん)
毎日新聞(朝刊)	H9.1.15	ミレー展を見て／「耕す牛」が素晴らしい(会社員 副島隆子さん)
毎日新聞(朝刊)	H9.1.16	ミレー展を見て／絵の外側に想像めぐらせ(国土地理院九州地方測量部長 津沢正晴さん)
毎日新聞(朝刊)	H9.1.17	ミレー展を見て／羊が今にも追ってきそう(会社員 大島博子さん)
毎日新聞(夕刊)	H9.1.17	ミレーのもう一つの顔／「バルビゾン派の画家たち展」に寄せて／都市と農村のはざまで(福岡市美術館学芸員 三谷理華)
毎日新聞(朝刊)	H9.1.18	ミレー展を見て／繊細な色づかい飽きない(中学教諭 岡山信一さん)
毎日新聞(朝刊)	H9.1.19	ミレー展／「私の一枚」思い思いに／城南中1年生が鑑賞
毎日新聞(朝刊)	H9.1.19	ミレー展を見て／現代とは違った「やすらぎ」(主婦 中原立夏さん)
毎日新聞(朝刊)	H9.1.20	2万人突破の笑顔
毎日新聞(朝刊)	H9.1.21	ミレー展を見て／大作「夏、ケレス」に圧倒(会社員 川島由紀子さん)
毎日新聞(朝刊)	H9.1.22	ミレー展を見て／写真以上の躍動感伝わる(会社員 甲佐寛幸さん)
毎日新聞(朝刊)	H9.1.23	ミレー展を見て／当時の風景や生活分かる(広告代理店勤務 竹下信司さん)
毎日新聞(朝刊)	H9.1.24	ミレー展を見て／動物と人と風景が一つに(北九州市少年相談員 外松太恵子さん)
毎日新聞(朝刊)	H9.1.25	ミレー展を見て／デュプレの「朝」印象に(中学1年 山本泰子さん)
毎日新聞(朝刊)	H9.1.26	ミレー展3万人目
毎日新聞(朝刊)	H9.1.28	ミレー展を見て／周囲の風景も想像できる(会社員 永浦美穂子さん)
毎日新聞(朝刊)	H9.1.29	ミレー展を見て／現地を旅して触れてみたい(主婦 安部和美さん)
毎日新聞(朝刊)	H9.1.30	ミレー展を見て／筆遣い細かく器用さ感じる(会社員 洪田和生さん)
毎日新聞(朝刊)	H9.1.31	ミレー展を見て／古典派とは大きな違い(絵画講師 栗田良枝さん)
毎日新聞(朝刊)	H9.2.1	ミレー展を見て／農民や自然の愛情感じた(主婦 安弘千鶴子さん)
毎日新聞(朝刊)	H9.2.1	ミレー展／祝20歳、祝4万人目
毎日新聞(朝刊)	H9.2.4	ミレー展を見て／絵は本物の風景のよう(中学3年 大崎祐一さん)
毎日新聞(朝刊)	H9.2.5	ミレー展を見て／画家の気持ち伝わるタッチ(家事手伝い 今村千恵さん)
毎日新聞(朝刊)	H9.2.6	ミレー展を見て／荘厳さに胸がいっぱい(建設会社事務 尾崎美和子さん)
毎日新聞(朝刊)	H9.2.7	ミレー展、5万人突破
毎日新聞(朝刊)	H9.2.7	ミレー展を見て／「庶民の目」に親しみ感じた(会社員 鈴木正昭さん)
毎日新聞(朝刊)	H9.2.8	ミレー展を見て／とってもなつかしい印象(専門学校生 田本奈津子さん)
毎日新聞(朝刊)	H9.2.8	盛況「ミレー展」あすまで
毎日新聞(朝刊)	H9.2.9	好評のミレー展きょうまで

## 公募展

第30回福岡市美術展		
毎日新聞(夕刊)	H8.4.24	洋画部門で5人が入選／福岡市美術展
第31回福岡市美術展		
朝日新聞(朝刊)	H9.3.4	最高賞に彫刻の森田さん／「ダッフルコート」／難しい着衣の表現評価
西日本新聞(朝刊)	H9.3.4	最高賞に彫刻の森田さん／第31回福岡市美術展／入賞・入選853点／11日から市美術館で開催
読売新聞(朝刊)	H9.3.4	森田さん(佐大)が受賞／福岡市美術展・日仏姉妹都市賞／「美術教師目指したい」
西日本新聞(朝刊)	H9.3.6	福岡市美術展入選者《中》
西日本新聞(朝刊)	H9.3.8	福岡市美術展入選者《下》
西日本新聞(朝刊)	H9.3.12	福岡市美術展始まる／916点展示、若手が積極進出
西日本新聞(朝刊)	H9.3.17	写真室の5人そろって／福岡市美術展／3人は初の出品／西新岩田屋
毎日新聞(夕刊)	H9.3.19	福岡市美術展に洋画の力作／教室から4人入選／「これを励みに」と喜び

## 常設展

西本コレクション展		
読売新聞(夕刊)	H8.4.27	ギャラリー／西本コレクション展
毎日新聞(夕刊)	H8.5.10	展覧会
夏休み子ども美術館		
朝日新聞(朝刊)	H8.6.4	小中学生向け美術展
毎日新聞(朝刊)	H8.7.18	福岡市美術館 夏休み子ども美術館
毎日新聞(朝刊)	H8.8.1	美術館／福岡市美術館／夏休み子ども美術館・フォトグラフ展
ああ、「日本の風景」?展		
読売新聞(夕刊)	H8.8.22	アート 大和塚と案内嬢の部屋
西日本新聞(朝刊)	H8.9.20	展覧会／対象に迫る視点の面白さ／ああ、「日本の風景」?展
朝日新聞(夕刊)	H8.10.4	時代の郷愁、表層切り取る 「ああ、「日本の風景」? 大和塚と案内嬢の部屋」展
読売新聞(夕刊)	H8.10.15	大和塚と案内嬢の部屋／ああ、「日本の風景」?／柳美和 都市の本質を抽出／中ハシカツゲ 情緒の記号性問う
タイ・カンボジアの陶磁展		
西日本新聞(朝刊)	H8.11.1	展覧会 独特の造形に見ごたえ 福岡市美術館で「タイ・カンボジアの陶磁」展
ケーテ・コルヴィッツ展		
読売新聞(夕刊)	H8.11.28	アート 暗やみの向こうの光
アジア現代作家シリーズX ハン・ティ・ファム展 ベトナム×アメリカ～わが身を奪還せよ!		
西日本新聞(夕刊)	H9.2.8	「性表現過激」通関できず／ベトナム人女性作家の作品／白パネルに差し替え展示
読売新聞(夕刊)	H9.2.8	ベトナム人女性写真家の作品／「性表現過激」通関できず／4枚を白紙展示
毎日新聞(朝刊)	H9.2.8	福岡市美術館「アジア現代作家シリーズ」／性表現に白パネル／個展作品通関できず／ベトナムのファムさん
読売新聞(夕刊)	H9.2.14	福岡市美術館 ハン・ティ・ファム展／疎外ゆえの過激／○移民女性として ○同性愛者として
読売新聞(夕刊)	H9.3.6	ハン・ティ・ファム展を見る㊦／拒絶を越えて(和田千秋)
読売新聞(夕刊)	H9.3.7	ハン・ティ・ファム展を見る㊦／「物語」としてではなく…(柴山麻妃)
西日本新聞(朝刊)	H9.3.22	挑発し、立ちすくませる「性」／強烈な自己主張／ハン・ティ・ファム展

## 夏休み子ども美術館

1990年以来、毎夏開催している「夏休み子ども美術館」。平成8年度は、小中学生を対象に常設展示室で「夏休み子ども美術館」を開催した。今年度は鑑賞ガイダンスとして、作品のカラー図版の裏面に鑑賞の手引きになる複数の質問がかけられた「見るカード」を制作し、配布した。入場者にこの「見るカード」をもって常設展示室8室の作品それぞれを鑑賞してもらった。

会 期：平成8年7月16日(火)～9月1日(日)  
 会 場：日本画工芸室「たてたてよこよこ」  
         小作品室「フォトグラム展」  
         近現代美術企画展示室「アジアの現代彫刻」  
         古美術企画展示室「仙厓と博多」  
         松永記念館室「どうぶつ大集合」  
 印刷物：見るカード はがきサイズ 8枚1組

### 夏休み子ども美術教室「みんなで作ろう!色とかたち、光と影を楽しむ」

日 時：平成8年8月17日(土)、18日(日) 10:00～16:00  
 会 場：実技講座室  
 対 象：小学生とその保護者20組  
 講 師：宮崎集(福岡教育大学名誉教授)  
         八久保卓爾、竹内理恵子(福岡雙葉小学校)  
 参加費：1組1,000円

## シネマ・ビデオ・ウィーク

### 第17回シネマ・ビデオ・ウィーク「イメージの年代記(クロニクル) 1970年代」

内 容：「激動の時代」60年代を経た70年代には、虚脱や無気力が時代を覆い、人々は社会よりも個人へ、外よりも内へと向かっていった。70年前後に制作されたその時代をもっとも反映している映画作品をとおり、移り変わろうとする時代を見つける。

会 期：平成9年2月22日(土)～3月2日(日) 各回午後2時から  
 会 場：講堂  
 上映プログラム：

日時	上映作品	作品データ
2月22日(土)	イージー・ライダー	1969年/監督：デニス・ホッパー/95分
2月23日(日)	八月の濡れた砂	1971年/監督：藤田敏八/91分
2月27日(木)	クリーム 最後のコンサート ストーンズ ハイドパーク・コンサート ビートルズ・ポートレート キャバーン・クラブ/レポリューション/ ジョンとヨーコのバラード/ポートレート・ボール	1968年/90分 1969年/45分 1968-69年/15分
2月28日(金)	都市の夏/キンクスに捧ぐ	1970-71年/監督：ヴィム・ヴェンダース/125分
3月1日(土)	薔薇の葬列	1969年/監督：松本俊夫/105分
3月2日(日)	時を数えて、砂漠に立つ	1969-85年/監督：ジョナス・メカス/150分

## 講座

### 福岡市美術館セミナー'96 20世紀の西洋美術

内 容：当館の所蔵品に関連したテーマを設け、年間を通してさまざまな外部講師を招いて連続講座を行うセミナー。今年度は20世紀の西洋美術をテーマとした。

会 場：講堂

時 間：いずれも14:00～

定 員：250名

受講料：4000円(全10回)

	日時	講演名	講師
平成8年	5月18日(土)	総論 20世紀美術の誕生	中原佑介(美術評論家)
	6月15日(土)	マティスとフォーヴィズム	天野知香(お茶の水女子大学非常勤講師)
	7月20日(土)	ピカソとキュビズム	太田泰人(神奈川県立近代美術館)
	8月17日(土)	カンディンスキーと抽象絵画	西田秀穂(東北大学名誉教授)
	9月21日(土)	デュシャンとダダ	後藤新治(西南学院大学助教授)
	10月19日(土)	ダリとシュルレアリスム	千足伸行(成城学院大学教授)
	11月16日(土)	ポロックと戦後の抽象美術	川田都樹子(京都芸術短期大学専任講師)
	12月14日(土)	ウォーホルとポップアート	篠田達美(美術評論家)
平成9年	1月18日(土)	キーファーと1980年代の美術	南條史生(美術評論家)
	2月15日(土)	ナムジュン・バイクとパフォーマンス	帯金章郎(朝日新聞社・前福岡市美術館学芸員)

### アトリエ'96

#### 第1回 「写真入門―“花”を撮る」

内 容：屋内や屋外で“花”を撮ることで写真撮影の基礎を学ぶ

日 時：平成8年7月13日(土)、14日(日)、20日(土)、21日(日) 14:00～17:00(計4回)

講 師：藤本健八(写真家)

会 場：実技講座室

定 員：10名

参加費用：3000円(フィルム、花代など)

#### 第2回 こども美術館「みんなでつくろう!色とかたち、光と影を楽しむ」

内 容：大きな画面に筆、ハケ、ローラーなどで絵を描いたり、ペットボトルに色を塗ってつり下げたりして、大きな作品を制作する

日 時：平成8年8月17日(土)、18日(日)

講 師：宮崎集(福岡教育大学名誉教授)、八久保卓爾(福岡雙葉小学校)、竹内理恵子(福岡雙葉小学校)

会 場：実技講座室

定 員：20組(小学生20名、保護者20名)

参加費用：1000円(制作のための材料、用具代など)2名1組分

#### 第3回 水彩画教室「秋の大濠公園を描く」

内 容：水彩で風景を描く基礎学習

日 時：平成8年11月2日(土)、3日(日)、9日(土)、10日(日) 10:30～14:30(計4回)

講 師：鳥井芳雄(水彩画家)

会 場：実技講座室

定 員：20名

参加費用：無料

#### 第4回 木版画教室「グリーティング・カードを作ろう！」

内 容：木版で年賀状やクリスマスカードを制作する  
日 時：平成8年12月10日(火)～12月14日(土) (5日間連続講座) 各日13:00～16:00  
講 師：香椎敬介(版画家)、蘇馬外二良(版画家)  
会 場：実技講座室  
定 員：12人(市内在住または勤務の18歳以上の方。ただし学生を除く。)  
参加費用：2000円

### 第1回アジア美術フォーラム

福岡アジア美術館の開館に向けた催し。第1部はインド、ミティラー地方の画家ポーワ・デーヴィーとミムラー・デュッタといっしょにインド神話を題材にした絵(ミティラー民俗画)を親子で描く。第2部では「美術」や「美術館」という枠に収まり切れないアジアの暮らしの中のアートや西洋化、近代化の中で置き去りにされた表現を通して、アジア美術の魅力と謎に迫った。

#### 第1部 「親子で体験!みんなでインドの絵を描こう」(ワークショップ)

日 時：平成8年8月31日(土)、9月1日(日)9:30～12:30 会 場：奈良屋小学校講堂  
日 時：平成8年9月2日(月)14:00～16:00 会 場：奈良屋公民館

#### 第2部 「アジア美術～暮らしに生きる夢のかたち」(トークショー)

日 時：平成8年9月7日(土)13:30～17:00  
会 場：イムズホール 入場無料  
参加費：無料

### 「ポルト・リガトの聖母」公開記念講演会

「ポルト・リガトの聖母」の公開を記念して講演会を開催した。

講 師：巖谷国土(仏文学者、明治学院大学文学部教授)  
日 時：平成8年4月21日(日)14:00～  
会 場：講堂

### シリーン・アクバル氏講演会 「地域に根ざすヴィクトリア&アルバート(V&A)美術館の活動」

美術館教育に関心のある地元のグループと、美術館スタッフの共同企画で、イギリスのV&A美術館の生涯教育と地域住民教育部門のチーフである、アクバル氏(バングラデシュ出身、英国在住)の講演会を開催。

日 時：平成8年9月8日(日)

### 福のり子氏講演会

ニューヨーク近代美術館で、美術館教育の実践をつみ、現在グッゲンハイム美術館の非常勤講師をしている福氏の、ボランティアや学校の先生向けの講座を開催。

日 時：平成8年10月17日(木)10:00～  
会 場：教養講座室

---

## 開館記念講演会

---

当館の開館を記念して、講演会を開催した。

日 時：平成8年11月3日(日) 14:00～15:30  
講 師：秋山光和(学習院大学名誉教授、東京大学名誉教授)  
演 題：世界の中の日本美術(仮)  
場 所：講堂

---

## 博物館実習

---

博物館法による学芸員資格取得のための実習を大学からの依頼により毎年実施している。平成8年度は下記大学の9人を受け入れた。  
実習期間：平成8年6月1日から11月30日のうち10日間。

### ■西南学院大学

法学部 法律学科 1人  
文学部 英文学科 1人  
文学部 国際文化学科 1人

### ■福岡大学

人文学部 文化学科 3人

### ■九州産業大学

芸術学部 美術学科 3人

---

## 読書室企画

---

読書室の一角に当館開催の展覧会等に関する資料の特集を行い、来館者に美術に関する知識や興味をより深めてもらえるような、資料を通しての普及啓蒙活動を行った。

### 常設展関連図書特集

常設展示室での各展示関連

---

### 特別展関連図書特集

- ・平成8年7月10日(水)～8月25日(日)「アンディ・ウォーホル展」関連
  - ・平成8年10月22日(火)～12月1日(日)「近代風景画の巨匠 吉田博展—清新と叙情」関連
- 

### 読書室企画図書特集

#### 夏休みこどもとしょかん

- 会 期：平成8年7月16日(火)～9月1日(日)  
会 場：読書室  
内 容：新刊書と「アンディ・ウォーホル展」、「夏休みこども美術館」のテーマに関連する児童書を配架した。

## ボランティア活動

当館では昭和51年にボランティアを募集し、昭和54年の開館と同時に、活動を開始した。平成8年現在、資料ボランティア、解説ボランティア、図書ボランティアの3グループが活動している。

### 登録者数

解説ボランティア 73人

新聞情報ボランティア 31人

図書整理ボランティア 19人

計 123人

### ■研修報告会

内 容：平成8年1月29日に国立科学博物館で開催された「全国博物館ボランティア研究協議会」に出席した、当館ボランティアが研修内容を報告した。

日 時：平成8年6月10日(月)14:00～15:00

会 場：福岡市美術館 教養講座室

参 加 者：福岡市美術館ボランティア、福岡市美術館職員、他

### ■総会

日 時：平成8年12月3日(火)16:00～

会 場：教養講座室

講 演：北九州市立美術館のボランティア活動について

講 師：前田淳子(北九州市立美術館学芸員)

## 解説ボランティア

### [活動内容]

基本的に火曜日から日曜日までの各曜日に分かれて活動。定期観光バスによる来館者(午前・午後の1日2回)のほか、個人および団体の来館者の要望に応じて、常設展示の列品解説を実施、計12922人を案内した。

活動日：休刊日を除く毎日

※一部データ不足のため、平成8年4月1日～3月7日までのデータを記載する。

		平成8年									平成9年			計
		4月	5月	6月	7月	8月	9月	10月	11月	12月	1月	2月	3月*	
定期観光バス	件	49	53	47	50	51	47	53	50	47	45	45	11	548
	人数	935	1291	786	840	907	856	1167	1405	486	346	571	137	9727
団体	件	1	7	6	7	2	5	16	8	5	2	6	1	66
	人数	11	228	88	237	228	263	1000	282	199	120	147	40	2843
個人	件	15	21	13	8	14	18	13	10	14	11	16	2	155
	人数	40	48	26	8	30	25	39	34	39	25	34	4	352
計	件	65	81	66	65	67	70	82	68	66	58	67	14	
	人数	986	1567	900	1085	1165	1144	2206	1721	724	491	752	181	

合計人数 12922

---

## 新聞ボランティア

### [活動内容]

作業日 日曜日、金曜日を除く毎日、曜日ごとのグループに分かれ、各曜日で担当する新聞に掲載されている当館および美術関連記事を切り抜き、スクラップファイルを作成する。

月曜日：毎日新聞、火曜日：読売新聞、水曜日：西日本新聞、木曜日：朝日新聞、土曜日：日本経済新聞

月1回共同作業日を設け、各グループ館での情報交換・意思の統一を図る。

#### 平成8年

- 4月30日(火) 物故作家記事ファイリング
- 5月1日(水) 物故作家記事ファイリング
- 5月7日(火) 物故作家記事ファイリング
- 6月26日(水) 物故作家記事ファイリング
- 7月3日(水) 物故作家記事ファイリング
- 7月9日(火) 物故作家記事ファイリング
- 7月31日(水) 物故作家記事ファイリング
- 8月31日(土) 物故作家記事ファイリング
- 9月7日(土) 物故作家記事ファイリング
- 9月30日(月) 物故作家記事ファイリング
- 11月5日(火) 物故作家記事ファイリング
- 12月2日(月) 物故作家記事ファイリング

#### 平成9年

- 1月7日(火) 物故作家記事ファイリング
- 2月3日(月) 物故作家記事ファイリング
- 3月31日(月) 物故作家記事ファイリング

---

## 図書ボランティア

### [活動内容]

基本的に火曜日から土曜日までの各曜日午前と午後の班に分かれ、資料整理業務に関する作業を行う。

#### ■作家資料整理

#### ■カード整理

#### ■情報誌切り抜き作業及び製本作業 他

# 出版物

## ■ 展覧会図録

名称	規格	頁数	編集
タイ・カンボジアの陶磁	A4変形	160	福岡市美術館(尾崎直人)
流動する美術Ⅳ あゝ、「日本の風景」?—大和塀と案内嬢の部屋 中ハシクシゲ×柳美和	A4変形	34	福岡市美術館(山口洋三)
近代風景画の巨匠 吉田博展—清新と叙情	A4変形	200	福岡市美術館(安永幸一)
アジア現代作家シリーズX ハン・ティ・ファム展	A4変形	40	福岡市美術館(黒田雷児)

## 常設展リーフレット

### ■ 近現代美術企画展示室

展覧会名	規格	頁数	会期	会場	発行日
西本コレクション展	A4変形	4	平成8年4月2日～6月2日	近現代美術企画展示室・小作品室	平成8年4月2日
ビュッフェ展 —西本コレクションより	A4変形	4	平成8年6月4日～7月14日	近現代美術企画展示室・小作品室	平成8年6月4日

### ■ 小作品室・日本画工芸室

No.	展覧会名	規格	頁数	会期	会場	発行日
177	夏休み子ども美術館 フォトグラム	A4変形	4	平成8年7月16日～9月1日	小作品室	平成8年7月16日
178	呂勝中展—招魂	A4変形	4	平成8年9月3日～10月20日	小作品室	平成8年9月3日
179 180	吉田遠志の木版画Ⅰ／吉田穂高の版画Ⅱ	A4変形	4	平成8年10月22日～11月10日 平成8年11月12日～12月1日	小作品室	平成8年10月22日
181	ケーテ・コルヴィッツ展 —西本コレクションより	A4変形	4	平成8年12月3日～ 平成9年1月19日	小作品室	平成8年12月3日
182	カンディンスキーの版画 —詩画集『響き』より	A4変形	4	平成9年1月21日～2月16日	小作品室	平成9年1月21日
183	「悪の華」展	A4変形	4	平成9年2月18日～3月30日	小作品室	平成9年2月18日

### ■ 古美術

No.	展覧会名	規格	頁数	会期	会場	発行日
103	近年収集の作品展	A4変形	2	平成8年4月23日～6月2日	古美術企画展示室	平成8年4月23日
104	名品展	A4変形	2	平成8年4月23日～6月2日	松永記念館室	平成8年4月23日
105	禅僧の美術	A4変形	2	平成8年6月4日～7月14日	松永記念館室	平成8年6月4日
106	夏休み子ども美術館 仙厓と博多	A4変形	2	平成8年7月16日～9月1日	古美術企画展示室	平成8年7月16日
107	元禄の美術	A4変形	2	平成8年12月3日～平成9年2月2日	古美術企画展示室	平成8年12月3日

## ■福岡市美術館ニュース エスプラナード

No	発行日	規格	頁数	内容
92	平成8年5月15日	A4変形	8	館長就退任のごあいさつ(副島三喜男、尾花剛)／精神のかたち「禅僧の美術」(渡辺雄二)／時代の暗雲にさす光 ビュッフェ展 西本コレクションより(黒田雷児)／アンディ・ウォーホル展MIRROR OF HIS TIME 1956-86:時代の鏡(黒田雷児)／所蔵品紹介178「壺」リサ・ミルロイ(都築悦子)／所蔵品紹介179 色絵牡丹尾長鳥文壺(尾崎直人)／素朴なギモンQ&A(柴田勝則)／三・四月の人事異動のお知らせ／アジア美術館建設日記1(学芸員 後小路雅弘)／展覧会案内／編集後記／INFORMATION展覧会案内
93	平成8年7月15日	A4変形	8	中国第8回全国美術展受賞・優秀作品による現代中国の美術(池田寿子)／夏休みこども美術館1996(都築悦子)／大和堀と案内嬢の部屋 ああ、「日本の風景」？ 流動する美術—Art in Flux—Ⅳ(山口洋三)／所蔵品紹介180「おどり」瑛九(松浦仁)／所蔵品紹介181 恵比寿図一幅(渡辺雄二)／美術よりも過激なウォーホルの映画／アジア美術館仮称建設日記2(学芸員 後小路雅弘)／第一回アジア美術フォーラム／展覧会案内／編集後記／INFORMARION展覧会案内
94	平成8年9月15日	A4変形	8	タイ・カンボジアの陶磁(尾崎直人)／福岡市アジア美術館(仮称)起工記念 アジア・コレクション展 神話から現実へ(黒田雷児)／呂勝中展／近代風景画の巨匠 吉田博展 清新と叙情(副館長 安永幸一)／所蔵品紹介182「無題」ルイズ・ネヴェルソン(石田泰弘)／所蔵品紹介183 龍門登鯉図—一幅 円山応挙(都築悦子)／素朴なギモンQ&A(山口洋三)／福岡市美術館のスタンプができたよ／アジア美術館建設日記3(アジア美術館建設担当主査 牟田智佳)／展覧会案内／編集後記／INFORMATION展覧会案内
95	平成8年11月15日	A4変形	8	暗闇の向こうのかすかな光 ケーテ・コルヴィッツ展西本コレクションより(山口洋三)／隣は何を描く人ぞ? 発見!郷土の洋画家たち(黒田雷児)／覇者の美 桃山の工芸(尾崎直人)／浮き世の華 元禄の美術(渡辺雄二)／もっと美術館を楽しくするために(渡辺雄二、都築悦子)／所蔵品紹介184「黄と緑の長方形」ニコラ・ド＝スタール(三谷理華)／所蔵品紹介185 黒楽茶碗 銘「次郎坊」—一口 長次郎(尾崎直人)／近代風景画の巨匠 吉田博展 清新と叙情 好評開催中／カレンダー風景画の魅力 好評発売中／アトリエ'96受講者募集／アジア美術館建設日記4(開設担当 後小路雅弘)／展覧会案内／編集後記／INFORMARION展覧会案内
96	平成9年1月15日	A4変形	8	絵画の奏でる「ハーモニー」カンディンスキー「響き」展(山口洋三)／幻の特装本 ジョルジュ・ルオー「悪の華」展(石田泰弘)／イメージの年代記 1970年代へ(松浦仁)／アジア現代作家シリーズX ハン・ティ・ファム展 ベトナム×アメリカ～わが身を奪還せよ!(黒田雷児)／所蔵品紹介186「天国への道」モハマッド・マブブル・ラーマン(柴田勝則)／所蔵品紹介187 八景図—一巻(渡辺雄二)／素朴なギモンQ&A(黒田雷児)／アジア美術館建設日記5(開設担当学芸員 ラワンチャイクン寿子)／展覧会案内／編集後記／INFORMATION展覧会案内
97	平成9年3月15日	A4変形	8	アジア現代作家シリーズをふりかえる(黒田雷児)／講演会で自作を語るハン・ティ・ファム(黒田雷児)／1997年度展覧会案内／所蔵品188 「驚きの平面」アンソニー・カロ(山口洋三)／所蔵品紹介189 色絵菊龜甲透文六角重箱—一合(都築悦子)／アジア美術館建設日記6(アジア美術館建設担当課 結城康之)／受講生募集 福岡市美術館セミナー'97 日本の仏像／エスプラナードご愛読のすすめ エスプラナード専用ファイルあり☑／展覧会案内／編集後記／INFORMARION展覧会案内

## 美術資料

平成8年度、福岡市美術館は近現代美術資料を2点、古美術資料を439件を収集した。

### 近現代美術

所蔵品番号順

購入(2点)

No.	種別	所蔵番号	作者名	作品名	制作年	素材・技法	寸法(cm)	備品購入番号
1	彫刻	3-G-66	アンソニー・カロ	驚きの平面	1974	錆びた鋼、ワニス	310×345.5×287	40128
2	水彩画	1-C-189	吉田嘉三郎	岸边(横浜付近)の桜	不詳	水彩・紙	50.2×33.4	40288

### 古美術

所蔵品番号順、研究資料は末尾に記載

購入(2件)

No.	種別	所蔵番号	産地	作品名	時代	素材・技法	法量(cm)
1	陶磁	14-Ha-88	ベトナム	白釉蓮弁文蓋付壺	12-13世紀	陶器	高22.3 口径16.0 胴径19.5
2	漆工	14-Hb-35	中国	花鳥螺鈿描金盒子	元時代・14世紀	木胎漆塗螺鈿	高11.0 径25.6 高台径17.5

寄贈(437件)

No.	陶磁	所蔵品番号	産地	作品名	時代	素材・技法	法量(cm)
1	陶磁	17-Ha-1	タイ バン・チェン産	黒陶刻線文広口壺	前3600-前1000	土器	高25.9 胴径25.9 口径20.0 底径11.7
2	陶磁	17-Ha-2	タイ バン・チェン産	黒陶刻線文鉢	前3600-前1000	土器	高11.0 胴径17.5
3	陶磁	17-Ha-3	タイ バン・チェン産	黒陶刻線文広口壺	前3600-前1000	土器	高17.0 口径15.5
4	陶磁	17-Ha-4	タイ バン・チェン産	黒陶二重鏝線刻文罐	前3600-前1000	土器	高12.9 口径14.0
5	陶磁	17-Ha-5	タイ バン・チェン産	彩陶四足広口壺	前1000-前300	土器	高13.5 胴径13.5
6	陶磁	17-Ha-6	タイ バン・チェン産	彩陶双耳尖頭壺	前1000-前300	土器	高15.0 胴径12.6
7	陶磁	17-Ha-7	タイ バン・プラサート産	彩陶鉢	前300-200	土器	高9.7 胴径12.2 口径10.8
8	陶磁	17-Ha-8	タイ バン・チェン産	有刻彩陶高脚台鉢	前300-200	土器	高24.0 胴径22.0 口径15.3 底径17.6
9	陶磁	17-Ha-9	タイ バン・タマサート産	赤色彩陶流水文広口壺	前300-200	土器	高11.3 口径15.0
10	陶磁	17-Ha-10	タイ バン・タマサート産	赤色彩陶磨製広口壺	前300-200	土器	高14.5 胴径19.7
11	陶磁	17-Ha-11	タイ バン・タマサート産	有刻彩陶広口長頸壺	前300-200	土器	高20.3 胴径14.6 口径16.4 底径7.0
12	陶磁	17-Ha-12	タイ バン・タマサート産	赤色磨製広口長頸壺	前300-200	土器	高14.6 口径14.5 高台径5.0
13	陶磁	17-Ha-13	タイ バン・タマサート産	赤色磨製広口壺	前300-200	土器	高14.2 口径19.5
14	陶磁	17-Ha-14	タイ バン・チェン産	押型道具	前1000-前300	土器	長さ8.1 胴径2.8
15	陶磁	17-Ha-15	タイ ドヴァラヴァティ産	焼締盤口壺	7-8世紀	陶器	高13.0 胴径15.0
16	陶磁	17-Ha-16	カンボジア クメール産	灰釉盤口小壺	10-11世紀	陶器	高6.5 胴径8.9 口径3.4 底径4.5
17	陶磁	17-Ha-17	カンボジア クメール産	灰釉香合	10-11世紀	陶器	高5.0 胴径6.0
18	陶磁	17-Ha-18	カンボジア クメール産	灰釉筒形合子	10-11世紀	陶器	高5.4 最大径6.3 底径3.9
19	陶磁	17-Ha-19	カンボジア クメール産	灰釉合子	10-11世紀	陶器	高5.0 胴径7.8
20	陶磁	17-Ha-20	カンボジア クメール産	灰釉擬宝珠合子	9-10世紀	陶器	高6.5 口径6.6
21	陶磁	17-Ha-21	カンボジア クメール産	灰釉蓮の実摘み合子	10-11世紀	陶器	高4.9 胴径4.9 底径2.7
22	陶磁	17-Ha-22	カンボジア クメール産	灰釉鉢	11-12世紀	陶器	高10.0 胴径16.7 底径7.1

No.	陶磁	所蔵品番号	産地	作品名	時代	素材・技法	法量 (cm)
23	陶磁	17-Ha-23	カンボジア クメール産	灰釉蓋付小壺	11-12世紀	陶器	高6.3 口径4.2 胴径7.8 高台径3.6
24	陶磁	17-Ha-24	カンボジア クメール産	灰釉小壺	11-12世紀	陶器	高6.4 胴径7.4 底径4.9
25	陶磁	17-Ha-25	カンボジア クメール産	灰釉盤口瓶	11-12世紀	陶器	高12.7 胴径7.5 底径4.5
26	陶磁	17-Ha-26	カンボジア クメール産	灰釉瓜形香合	12世紀	陶器	高3.8 胴径6.3 底径3.7
27	陶磁	17-Ha-27	カンボジア クメール産	灰釉台鉢	12世紀	陶器	高12.0 口径23.0 底径13.2
28	陶磁	17-Ha-28	カンボジア クメール産	黒釉人面文瓶	12-13世紀	陶器	高29.2 胴径14.8 底径8.0
29	陶磁	17-Ha-29	カンボジア クメール産	灰・黒褐釉掛分盤口瓶	11-12世紀	陶器	高15.6 胴径12.7 底径7.0
30	陶磁	17-Ha-30	カンボジア クメール産	黒釉盤口長頸瓶	11-12世紀	陶器	高23.3 胴径14.5 底径7.8
31	陶磁	17-Ha-31	カンボジア クメール産	黒釉鳥形把手付水注	12-13世紀	陶器	高14.0 胴径22.7 底径13.0
32	陶磁	17-Ha-32	カンボジア クメール産	黒釉象形壺	12-13世紀	陶器	高13.7 径15.5
33	陶磁	17-Ha-33	カンボジア クメール産	黒釉象形壺	11世紀	陶器	高12.2 長12.4
34	陶磁	17-Ha-34	カンボジア クメール産	黒釉刻花文平壺	12-13世紀	陶器	高7.8 胴径14.0 底径7.7
35	陶磁	17-Ha-35	カンボジア クメール産	黒釉刻花波状文丸壺	11-12世紀	陶器	高13.3 胴径15.5
36	陶磁	17-Ha-36	カンボジア クメール産	褐釉刻花文蓋付壺	12-13世紀	陶器	高19.0 胴径16.2 口径10.4 底径7.0
37	陶磁	17-Ha-37	カンボジア クメール産	黒釉瓢形壺	12-13世紀	陶器	高28.7 胴径19.1 底径9.2
38	陶磁	17-Ha-38	カンボジア クメール産	黒釉鳥形小壺	12-13世紀	陶器	高9.4 胴径8.8
39	陶磁	17-Ha-39	カンボジア クメール産	黒釉鳥形小壺	12-13世紀	陶器	総高8.9 胴径9.0 底径4.0
40	陶磁	17-Ha-40	カンボジア クメール産	黒釉鳥形小壺	12-13世紀	陶器	高5.5 口径3.1 胴径6.7 高台径2.8
41	陶磁	17-Ha-41	カンボジア クメール産	黒釉鳥形小壺	12-13世紀	陶器	高12.0 胴径10.0
42	陶磁	17-Ha-42	カンボジア クメール産	黒釉象形壺	12-13世紀	陶器	高14.7 胴径16.5
43	陶磁	17-Ha-43	カンボジア クメール産	黒釉蟻喰形壺	12-13世紀	陶器	高8.2 最大径12.5 底径6.2
44	陶磁	17-Ha-44	カンボジア クメール産	黒釉象形小壺	12-13世紀	陶器	高8.4 胴径10.2
45	陶磁	17-Ha-45	カンボジア クメール産	黒釉象形小壺	12-13世紀	陶器	高6.3 胴径7.0
46	陶磁	17-Ha-46	カンボジア クメール産	黒釉兔形小壺	12-13世紀	陶器	高8.1 最大径9.7
47	陶磁	17-Ha-47	カンボジア クメール産	青磁黒釉掛分小壺	12-13世紀	陶器	高5.1 胴径4.5
48	陶磁	17-Ha-48	カンボジア クメール産	黒釉瓢形壺	12-13世紀	陶器	高7.8 胴径8.6
49	陶磁	17-Ha-49	カンボジア クメール産	黒釉丸形壺	12-13世紀	陶器	高13.4 胴径14.2 底径8.0
50	陶磁	17-Ha-50	カンボジア クメール産	灰釉鉢	12-13世紀	陶器	高8.7 口径15.6 高台径6.0
51	陶磁	17-Ha-51	カンボジア クメール産	灰釉罐形鉢	12-13世紀	陶器	高9.7 口径14.5 底径8.4
52	陶磁	17-Ha-52	カンボジア クメール産	灰釉鉢	12-13世紀	陶器	高8.8 口径17.6 底径7.2
53	陶磁	17-Ha-53	カンボジア クメール産	灰釉象形小壺	12-13世紀	陶器	高8.7 胴径9.5
54	陶磁	17-Ha-54	カンボジア クメール産	灰釉刻花黒線文兔形小壺	12-13世紀	陶器	高8.3 胴径9.7
55	陶磁	17-Ha-55	カンボジア クメール産	灰釉刻花文兔形小壺	12-13世紀	陶器	高8.7 胴径10.3
56	陶磁	17-Ha-56	カンボジア クメール産	灰釉鳥形小壺	12-13世紀	陶器	高4.4 胴径5.6
57	陶磁	17-Ha-57	カンボジア クメール産	灰釉鳥形小壺	12-13世紀	陶器	高9.3 胴径11.4
58	陶磁	17-Ha-58	タイ スコータイ産	無釉三耳小壺	13世紀	陶器	高10.9 口径7.7 胴径11.5 底径6.0
59	陶磁	17-Ha-59	タイ スコータイ産	鉄絵魚文盤	14-15世紀	陶器	高6.7 口径25.5 高台径8.9
60	陶磁	17-Ha-60	タイ スコータイ産	鉄絵魚文盤	14-15世紀	陶器	高6.6 口径28.7 高台径12.0
61	陶磁	17-Ha-61	タイ スコータイ産	鉄絵魚文盤	14-15世紀	陶器	高7.0 口径30.0 高台径10.6
62	陶磁	17-Ha-62	タイ スコータイ産	鉄絵藻魚文盤	14-15世紀	陶器	高8.3 口径28.0 高台径10.3
63	陶磁	17-Ha-63	タイ スコータイ産	鉄絵魚文盤	14-15世紀	陶器	高8.1 口径28.5 高台径9.7
64	陶磁	17-Ha-64	タイ スコータイ産	鉄絵魚藻文盤	14-15世紀	陶器	高7.5 口径27.4
65	陶磁	17-Ha-65	タイ スコータイ産	鉄絵魚藻文盤	14-15世紀	陶器	高7.1 口径29.0 高台径12.5
66	陶磁	17-Ha-66	タイ スコータイ産 (インドネシア出土)	鉄絵魚藻文盤	14-16世紀	陶器	高6.7 口径25.7 高台径9.2
67	陶磁	17-Ha-67	タイ スコータイ産	鉄絵双魚文盤	14-15世紀	陶器	高7.6 口径27.7 高台径11.3
68	陶磁	17-Ha-68	タイ スコータイ(メソット)産	鉄絵双魚文盤	14-15世紀	陶器	高5.9 口径25.3 高台径11.8
69	陶磁	17-Ha-69	タイ スコータイ(メソット)産	鉄絵花文盤	14-15世紀	陶器	高6.2 口径28.5 高台径12.0

No.	陶磁	所蔵品番号	産地	作品名	時代	素材・技法	法量 (cm)
70	陶磁	17-Ha-70	タイ スコータイ産 (インドネシア出土)	鉄絵魚文鉢	14-15世紀	陶器	高5.9 口径17.8 高台径6.1
71	陶磁	17-Ha-71	タイ スコータイ産	鉄絵魚文碗	14-15世紀	陶器	高8.9 口径18.5 高台径6.7
72	陶磁	17-Ha-72	タイ スコータイ産	鉄絵花文盤	14-15世紀	陶器	高6.7 口径26.8
73	陶磁	17-Ha-73	タイ スコータイ産	鉄絵花文盤	14-15世紀	陶器	高6.7 口径26.8
74	陶磁	17-Ha-74	タイ スコータイ産	鉄絵花文碗	14-15世紀	陶器	高9.2 口径17.2 高台径6.2
75	陶磁	17-Ha-75	タイ スコータイ産	鉄絵花文碗	15-16世紀	陶器	高6.4 口径17.0 高台径5.8
76	陶磁	17-Ha-76	タイ スコータイ産	鉄絵花文鉢	14-15世紀	陶器	高8.6 口径25.3 高台径9.5
77	陶磁	17-Ha-77	タイ スコータイ(メソット)産	鉄絵花文鉢	14-15世紀	陶器	高11.7 口径24.5 高台径9.5
78	陶磁	17-Ha-78	タイ スコータイ産	鉄絵宝輪文鉢	14-16世紀	陶器	高8.5 口径21.2 高台径8.5
79	陶磁	17-Ha-79	タイ スコータイ産	鉄絵チャクラ文鉢	14-15世紀	陶器	高7.8 口径19.5
80	陶磁	17-Ha-80	タイ スコータイ産	鉄絵宝輪文鉢	14-16世紀	陶器	高9.1 口径21.0 高台径8.4
81	陶磁	17-Ha-81	タイ スコータイ産	鉄絵宝輪文鉢	15-16世紀	陶器	高7.7 口径18.2 高台径8.2
82	陶磁	17-Ha-82	タイ スコータイ産	鉄絵宝輪文鉢	14-15世紀	陶器	高7.7 口径20.3 高台径7.5
83	陶磁	17-Ha-83	タイ スコータイ産	鉄絵印判手花文鉢	15-16世紀	陶器	高8.0 口径20.5 高台径7.9
84	陶磁	17-Ha-84	タイ スコータイ産 (インドネシア出土)	鉄絵花文碗	15-16世紀	陶器	高7.3 口径14.8 高台径6.4
85	陶磁	17-Ha-85	タイ スコータイ産 (インドネシア出土)	鉄絵花文碗	15-16世紀	陶器	高5.8 口径12.6 高台径5.5
86	陶磁	17-Ha-86	タイ スコータイ(メソット)産	鉄絵花文台鉢	14-15世紀	陶器	高9.4 口径20.0 高台径10.8
87	陶磁	17-Ha-87	タイ スコータイ産	鉄絵魚文壺	14-15世紀	陶器	高15.9 口径14.9 胴径20.2 高台径10.9
88	陶磁	17-Ha-88	タイ スコータイ産	鉄絵魚文双耳瓶	14-15世紀	陶器	高13.0 口径4.5 胴径15.0 高台径8.2
89	陶磁	17-Ha-89	タイ スコータイ産	鉄絵唐草文瓶	14-15世紀	陶器	高12.2 口径5.2 胴径12.4 高台径6.9
90	陶磁	17-Ha-90	タイ スコータイ産	鉄絵花文瓶	14-15世紀	陶器	高27.0 口径7.5 胴径13.4 高台径7.7
91	陶磁	17-Ha-91	タイ スコータイ産	鉄絵ノラシガ像	14-15世紀	陶器	高41.5 幅19.5
92	陶磁	17-Ha-92	タイ スコータイ産	鉄絵ノラシガ像	14-15世紀	陶器	高44.6 幅13.7
93	陶磁	17-Ha-93	タイ スコータイ産	鉄絵天人像(瓦)	14-15世紀	陶器	高41.0 幅29.8
94	陶磁	17-Ha-94	タイ スコータイ産	白釉天人像軒先装飾	14-15世紀	陶器	高13.4 幅9.8
95	陶磁	17-Ha-95	タイ スコータイ産	白釉天人像軒先装飾	14-15世紀	陶器	高13.0 幅9.4
96	陶磁	17-Ha-96	シーサッチャナーライ (モンタイプ)産	黒釉双耳瓶	13-14世紀	陶器	高23.1 胴径12.6 底径9.3
97	陶磁	17-Ha-97	タイ シーサッチャナーライ (モンタイプ)産	黒釉双耳瓶	13-14世紀	陶器	高13.1 胴径9.1 底径4.3
98	陶磁	17-Ha-98	タイ シーサッチャナーライ (モンタイプ)産	黒釉鑄文瓶	13-14世紀	陶器	高14.5 胴径10.7 高台径
99	陶磁	17-Ha-99	タイ シーサッチャナーライ (モンタイプ)産	黒釉双耳瓶	13-14世紀	陶器	高12.3 胴径15.3 底径9.0
100	陶磁	17-Ha-100	タイ シーサッチャナーライ (モンタイプ)産	褐釉鑄文盤	13-14世紀	陶器	高3.8 口径14.7 底径8.2
101	陶磁	17-Ha-101	タイ シーサッチャナーライ (モンタイプ)産	灰釉盤	13-14世紀	陶器	高3.8 口径13.9 底径9.1
102	陶磁	17-Ha-102	タイ シーサッチャナーライ産	青磁牡丹唐草文盤	14世紀	磁器	高6.0 口径26.7 高台径11.7
103	陶磁	17-Ha-103	タイ シーサッチャナーライ産	青磁刻花牡丹唐草文大盤	14-16世紀	磁器	高8.7 口径32.7 高台径12.5
104	陶磁	17-Ha-104	タイ シーサッチャナーライ産	青磁刻花蓮華文稜花盤	15世紀	磁器	高8.3 口径28.4 高台径10.6
105	陶磁	17-Ha-105	タイ シーサッチャナーライ産	青磁刻花牡丹唐草文盤	14-16世紀	磁器	高8.6 口径26.9 高台径10.5
106	陶磁	17-Ha-106	タイ シーサッチャナーライ産 (インドネシア出土)	青磁刻花牡丹文盤	14-15世紀	磁器	高9.0 口径27.9 高台径11.3
107	陶磁	17-Ha-107	タイ シーサッチャナーライ産	青磁刻花蓮華文盤	14-15世紀	磁器	高7.5 口径26.4 高台径12.3
108	陶磁	17-Ha-108	タイ シーサッチャナーライ産	青磁刻花蓮華文鉢	14-15世紀	磁器	高8.7 口径26.9
109	陶磁	17-Ha-109	タイ シーサッチャナーライ産	青磁刻花蓮華文鉢	14-15世紀	磁器	高8.2 口径26.4 高台径10.6
110	陶磁	17-Ha-110	タイ シーサッチャナーライ産	青磁刻花牡丹唐草文稜花盤	14-16世紀	磁器	高8.8 口径30.0

No.	陶磁	所蔵品番号	産地	作品名	時代	素材・技法	法量 (cm)
111	陶磁	17-Ha-111	タイ シーサッチャナーライ産 (インドネシア出土)	青磁刻花文輪花盤	14-15世紀	磁器	高6.9 口径25.6 高台径9.6
112	陶磁	17-Ha-112	タイ シーサッチャナーライ産	青磁刻花蓮華文台鉢	14-16世紀	磁器	高14.3 口径23.2 高台径13.5
113	陶磁	17-Ha-113	タイ シーサッチャナーライ産	青磁刻花蓮華文台鉢	14-15世紀	磁器	高13.5 口径15.4
114	陶磁	17-Ha-114	タイ シーサッチャナーライ産	青磁刻花文台鉢	14-15世紀	磁器	高9.5 口径16.2 高台径8.4
115	陶磁	17-Ha-115	タイ シーサッチャナーライ産	青磁刻花蓮華文鉢	15世紀	磁器	高10.8 口径20.1 高台径8.4
116	陶磁	17-Ha-116	タイ シーサッチャナーライ産	青磁刻花牡丹唐草文鉢	14-16世紀	磁器	高9.5 口径18.8 高台径8.3
117	陶磁	17-Ha-117	タイ シーサッチャナーライ産	青磁刻花蓮華文鉢	15世紀	磁器	高11.1 口径19.2 高台径8.0
118	陶磁	17-Ha-118	タイ シーサッチャナーライ産	青磁刻花蓮華文鉢	14-15世紀	磁器	高8.5 口径18.0
119	陶磁	17-Ha-119	タイ シーサッチャナーライ産	青磁刻花蓮華文鉢	14-15世紀	磁器	高9.8 口径20.0 高台径8.8
120	陶磁	17-Ha-120	タイ シーサッチャナーライ産	青磁刻花蓮華唐草文鉢	14-15世紀	磁器	高11.0 口径21.6
121	陶磁	17-Ha-121	タイ シーサッチャナーライ産	青磁刻花蓮華文碗	14-15世紀	磁器	高8.2 口径14.5
122	陶磁	17-Ha-122	タイ シーサッチャナーライ産	青磁刻花蓮華文碗	14-15世紀	磁器	高8.6 口径16.0 高台径6.8
123	陶磁	17-Ha-123	タイ シーサッチャナーライ産	青磁刻花蓮華文茶碗	14-15世紀	磁器	高7.3 口径16.3 高7.3 口径16.3
124	陶磁	17-Ha-124	タイ シーサッチャナーライ産	青磁唐草文碗	14-15世紀	磁器	高7.8 口径14.3
125	陶磁	17-Ha-125	タイ シーサッチャナーライ産	青磁刻花蓮弁文鉢	14-15世紀	磁器	高14.2 口径18.0 高台径10.5
126	陶磁	17-Ha-126	タイ シーサッチャナーライ産	青磁刻花蓮華文壺 蓋共	15世紀	磁器	総高23.7 高18.0 口径14.6 高台径13.6
127	陶磁	17-Ha-127	シーサッチャナーライ (インドネシア出土)	青磁刻花蓮華文双耳瓶	14-16世紀	磁器	高14.8 口径18.6 高台径8.9
128	陶磁	17-Ha-128	タイ シーサッチャナーライ産 (インドネシア出土)	青磁刻花蓮弁文双耳瓶	14-15世紀	磁器	高14.7 口径4.1 口径15.8 高台径8.3
129	陶磁	17-Ha-129	タイ シーサッチャナーライ産	青磁面取瓶	14-15世紀	磁器	高22.0 口径8.7 口径14.6 高台径8.4
130	陶磁	17-Ha-130	タイ シーサッチャナーライ産	青磁網目文瓶	14-15世紀	磁器	高21.4 口径6.6 口径13.1 高台径7.4
131	陶磁	17-Ha-131	タイ シーサッチャナーライ産	青磁刻花蓮華文深鉢	15-16世紀	磁器	高13.6 口径16.0
132	陶磁	17-Ha-132	タイ シーサッチャナーライ産	青磁瓢形双耳壺	14-15世紀	磁器	高12.8 口径8.7
133	陶磁	17-Ha-133	タイ シーサッチャナーライ産	青磁瓢形双耳瓶	14-15世紀	磁器	高19.0 口径15.7
134	陶磁	17-Ha-134	タイ シーサッチャナーライ産	青磁鑄文双耳瓶	14-15世紀	磁器	高12.5 口径8.7
135	陶磁	17-Ha-135	タイ シーサッチャナーライ産	青磁双耳瓶	14-15世紀	磁器	高13.3 口径2.8 口径7.7 高台径4.8
136	陶磁	17-Ha-136	タイ シーサッチャナーライ産	褐釉鑄文双耳瓶	14-15世紀	陶器	高16.5 口径11.0
137	陶磁	17-Ha-137	タイ シーサッチャナーライ産	青磁迦陵頻伽形水注	14-15世紀	磁器	高20.5 口径5.3 高台径9.6×8.7
138	陶磁	17-Ha-138	タイ シーサッチャナーライ産	青磁刻花文鳥形水注	15世紀	磁器	高22.4 口径6.1 口径13.7 高台径8.5
139	陶磁	17-Ha-139	タイ シーサッチャナーライ産	青磁鳥形水注	15世紀	磁器	高15.9 口径4.9 高台径6.2
140	陶磁	17-Ha-140	タイ シーサッチャナーライ産	青磁鉄絵魚鳥文盤	14-15世紀	磁器	高8.8 口径29.3 高台径11.0
141	陶磁	17-Ha-141	タイ シーサッチャナーライ産	青磁鉄絵魚文盤	14-15世紀	磁器	高5.4 口径26.5
142	陶磁	17-Ha-142	タイ シーサッチャナーライ産	青磁鉄絵魚藻文盤	14-15世紀	磁器	高6.8 口径26.5 高台径10.6
143	陶磁	17-Ha-143	タイ シーサッチャナーライ産	鉄絵魚藻文盤	14-15世紀	陶器	高6.7 口径28.5 高台径11.0
144	陶磁	17-Ha-144	タイ シーサッチャナーライ産	鉄絵双魚文盤	14-15世紀	陶器	高7.0 口径28.3 高台径12.0
145	陶磁	17-Ha-145	タイ シーサッチャナーライ産	鉄絵双魚花鳥文盤	14-15世紀	陶器	高7.4 口径28.8 高台径12.4
146	陶磁	17-Ha-146	タイ シーサッチャナーライ産	青磁鉄絵双魚文鉢	14-15世紀	陶器	高7.7 口径25.1 高台径11.5
147	陶磁	17-Ha-147	タイ シーサッチャナーライ産	鉄絵魚文台鉢	14-15世紀	陶器	高15.5 口径25.7 高台径13.2
148	陶磁	17-Ha-148	タイ シーサッチャナーライ産	鉄絵魚文鉢	14-15世紀	陶器	高5.0 口径14.5 高台径6.1
149	陶磁	17-Ha-149	シーサッチャナーライ (インドネシア出土)	鉄絵花草唐草文鉢	14-15世紀	陶器	高9.0 口径21.1 高台径8.0
150	陶磁	17-Ha-150	シーサッチャナーライ (インドネシア出土)	鉄絵巻貝唐草文碗	15-16世紀	陶器	高6.7 口径13.7 高台径5.3

No.	陶磁	所蔵品番号	産地	作品名	時代	素材・技法	法量 (cm)
151	陶磁	17-Ha-151	タイ シーサッチャナーライ産	青磁鉄絵花文鉢	14-15世紀	陶器	高6.7 口径13.7 高台径5.3
152	陶磁	17-Ha-152	タイ シーサッチャナーライ産	鉄絵三魚法輪文碗	14-15世紀	陶器	高14.2 口径14.2 高台径6.7
153	陶磁	17-Ha-153	シーサッチャナーライ (インドネシア出土)	鉄絵花唐草法輪文茶碗	14-15世紀	陶器	高5.7 口径13.5 高台径6.6
154	陶磁	17-Ha-154	タイ シーサッチャナーライ産	青磁鉄絵花文盤	14-15世紀	陶器	高6.4 口径27.0
155	陶磁	17-Ha-155	タイ シーサッチャナーライ産	青磁鉄絵太陽文鉢	14-15世紀	陶器	高7.9 口径23.5 高台径9.3
156	陶磁	17-Ha-156	タイ シーサッチャナーライ産 (インドネシア出土)	鉄絵花文水注(ケンディ)	14-15世紀	陶器	高14.0 胴径15.5 高台径7.8
157	陶磁	17-Ha-157	タイ シーサッチャナーライ産	鉄絵牡丹唐草文水注(ケンディ)	14-16世紀	陶器	高13.6 口径2.7 胴径14.1 高台径7.5
158	陶磁	17-Ha-158	タイ シーサッチャナーライ産	鉄絵花文水注(ケンディ)	14-15世紀	陶器	高13.1 口径2.0 胴径12.9 高台径7.8
159	陶磁	17-Ha-159	タイ シーサッチャナーライ産	練上手水注(ケンディ)	13-14世紀	土器	高12.6 口径3.4 胴径14.3 底径9.4
160	陶磁	17-Ha-160	タイ シーサッチャナーライ産	練上手水注(ケンディ)	13-14世紀	土器	高14.3 胴径13.3 底径8.0
161	陶磁	17-Ha-161	タイ シーサッチャナーライ産 (インドネシア出土)	鉄絵唐草文瓶	14-15世紀	陶器	高19.1 口径5.0 胴径11.6 高台径7.7
162	陶磁	17-Ha-162	タイ シーサッチャナーライ産 (インドネシア出土)	鉄絵格子花文瓶	14-15世紀	陶器	高10.6 口径2.8 胴径10.5 高台径7.1
163	陶磁	17-Ha-163	タイ シーサッチャナーライ産 (インドネシア出土)	白釉三耳蓋付壺	14-15世紀	陶器	高12.0 胴径12.5 高台径7.3
164	陶磁	17-Ha-164	タイ シーサッチャナーライ産 (インドネシア出土)	白濁釉瓜形蓋付壺	14-15世紀	陶器	高10.9 口径5.2 胴径10.5 高台径5.5
165	陶磁	17-Ha-165	タイ シーサッチャナーライ産 (インドネシア出土)	白濁釉合子	14-15世紀	陶器	高8.8 胴径10.3 高台径5.7
166	陶磁	17-Ha-166	タイ シーサッチャナーライ産	白釉広口長頸壺	14-15世紀	陶器	高14.3 胴径12.4
167	陶磁	17-Ha-167	タイ シーサッチャナーライ産 (インドネシア出土)	白釉茶碗	15-16世紀	陶器	高6.5 口径14.3
168	陶磁	17-Ha-168	タイ シーサッチャナーライ産	褐釉広口壺	14世紀	陶器	高18.8 口径11.0 胴径16.5 底径6.7
169	陶磁	17-Ha-169	タイ シーサッチャナーライ産	白褐釉刻花龍鳳凰唐草文壺	15世紀	陶器	高18.9 胴径19.0 高台径 11.4
170	陶磁	17-Ha-170	タイ シーサッチャナーライ産 (インドネシア出土)	白褐釉刻花龍鳳凰文水注	14-16世紀	陶器	高27.4 胴径18.2 高台径 10.4
171	陶磁	17-Ha-171	タイ シーサッチャナーライ産 (インドネシア出土)	白褐釉刻花龍鳳凰牡丹唐草文 水注	15-16世紀	陶器	高17.5 口径5.9 胴径14.1 高台径7.7
172	陶磁	17-Ha-172	タイ シーサッチャナーライ産	鉄釉刻花蓮華水禽文壺	14-15世紀	陶器	高18.6 口径7.6 胴径14.1 高台径9.4
173	陶磁	17-Ha-173	シーサッチャナーライ (インドネシア出土)	白褐釉刻花唐草文双耳瓶	14-15世紀	陶器	高11.3 胴径11.6
174	陶磁	17-Ha-174	タイ シーサッチャナーライ産 (インドネシア出土)	白褐釉双鳥形水滴	14-16世紀	陶器	高8.3 幅7.0 長10.0
175	陶磁	17-Ha-175	タイ シーサッチャナーライ産 (インドネシア出土)	白褐釉象置物	14-16世紀	陶器	高19.8 幅11.2 長17.7
176	陶磁	17-Ha-176	タイ シーサッチャナーライ産	褐釉象形杯	15世紀	陶器	高11.7 口径4.3
177	陶磁	17-Ha-177	タイ シーサッチャナーライ産	白釉コブウシ	15-16世紀	陶器	高7.7 長6.2
178	陶磁	17-Ha-178	タイ シーサッチャナーライ産	褐釉騎牛人物	15-16世紀	陶器	高5.0 胴径6.0
179	陶磁	17-Ha-179	シーサッチャナーライ (インドネシア出土)	白褐釉人物水滴	15-16世紀	陶器	高7.2 幅5.9
180	陶磁	17-Ha-180	タイ シーサッチャナーライ産 (インドネシア出土)	鉄絵人物形水滴	14-15世紀	陶器	高7.4
181	陶磁	17-Ha-181	タイ シーサッチャナーライ産 (インドネシア出土)	白褐釉人物水滴	14-16世紀	陶器	高7.9 幅6.5
182	陶磁	17-Ha-182	タイ シーサッチャナーライ産	鉄絵獅子形水注	14-15世紀	陶器	高21.5 長16.0
183	陶磁	17-Ha-183	タイ シーサッチャナーライ産 (インドネシア出土)	白褐釉獅子形水注	14-15世紀	陶器	高24.2 底径9.0×11.8 長15.8
184	陶磁	17-Ha-184	タイ シーサッチャナーライ産 (タイ国内出土)	鉄絵鳥形水滴	15-16世紀	陶器	高6.0 長7.9

No.	陶磁	所蔵品番号	産地	作品名	時代	素材・技法	法量 (cm)
185	陶磁	17-Ha-185	タイ シーサッチャナーライ産 (インドネシア出土)	鉄絵魚形水滴	15-16世紀	陶器	高5.0 胴径6.0
186	陶磁	17-Ha-186	タイ シーサッチャナーライ産	鉄絵兎形水注	15世紀	陶器	高13.0 長13.0
187	陶磁	17-Ha-187	タイ シーサッチャナーライ産 (タイ国内出土)	青磁鉄絵鳥形小壺	14-15世紀	陶器	高5.4 胴径6.4
188	陶磁	17-Ha-188	タイ シーサッチャナーライ産 (タイ国内出土)	褐釉瓢形双耳小瓶	14-15世紀	陶器	高10.2 胴径7.3
189	陶磁	17-Ha-189	タイ シーサッチャナーライ産 (チェンマイ出土)	黄釉燭台	14-15世紀	陶器	高9.0 口径6.4 胴径9.1 高台径6.5
190	陶磁	17-Ha-190	シーサッチャナーライ(スコータ イ出土)	白褐釉刻花天人文合子	15世紀	陶器	高10.2 胴径13.4 高台径7.2
191	陶磁	17-Ha-191	タイ シーサッチャナーライ産 (インドネシア出土)	褐釉刻花唐草文合子	14-15世紀	陶器	高9.5 胴径12.2 高台径7.0
192	陶磁	17-Ha-192	タイ シーサッチャナーライ産 (インドネシア出土)	白褐釉刻花唐草文合子	14-15世紀	陶器	高9.0 胴径9.8
193	陶磁	17-Ha-193	タイ シーサッチャナーライ産 (インドネシア出土)	褐釉刻花唐草文柿香合	14-15世紀	陶器	高7.0 胴径9.1
194	陶磁	17-Ha-194	タイ シーサッチャナーライ産 (インドネシア出土)	白褐釉刻花唐草文合子	14-15世紀	陶器	高7.2 胴径9.8 高台径6.3
195	陶磁	17-Ha-195	タイ シーサッチャナーライ産	白褐釉刻花唐草文合子	14-15世紀	陶器	高7.0 胴径10.0 高台径6.5
196	陶磁	17-Ha-196	タイ シーサッチャナーライ産 (インドネシア出土)	鉄絵面取唐草文大合子	15世紀	陶器	高17.2 胴径18.8 高台径10.3
197	陶磁	17-Ha-197	タイ シーサッチャナーライ産 (インドネシア出土)	鉄絵唐草文合子	15世紀	陶器	高9.7 胴径14.1 高台径7.5
198	陶磁	17-Ha-198	タイ シーサッチャナーライ産 (インドネシア出土)	鉄絵草花文合子		陶器	高12.0 胴径12.5
199	陶磁	17-Ha-199	タイ シーサッチャナーライ産 (インドネシア出土)	鉄絵草花文合子	15-16世紀	陶器	高7.5 胴径11.8
200	陶磁	17-Ha-200	タイ シーサッチャナーライ産 (インドネシア出土)	鉄絵網目花文合子	14-15世紀	陶器	高8.2 胴径12.2 高台径6.6
201	陶磁	17-Ha-201	タイ シーサッチャナーライ産 (インドネシア出土)	褐釉鱗文合子	15-16世紀	陶器	高9.2 胴径9.5
202	陶磁	17-Ha-202	タイ シーサッチャナーライ産 (インドネシア出土)	鉄絵唐草文平香合	15-16世紀	陶器	高7.8 胴径14.6 高台径8.5
203	陶磁	17-Ha-203	タイ シーサッチャナーライ産 (インドネシア出土)	鉄絵格子花文合子	14-15世紀	陶器	高9.6 胴径11.3 高台径6.9
204	陶磁	17-Ha-204	タイ シーサッチャナーライ産 (インドネシア出土)	鉄絵格子花文合子	14-15世紀	陶器	高10.9 胴径11.2 高台径6.8
205	陶磁	17-Ha-205	タイ シーサッチャナーライ産 (インドネシア出土)	鉄絵網目唐草文合子	14-15世紀	陶器	高12.0 胴径13.0 高台径8.2
206	陶磁	17-Ha-206	タイ シーサッチャナーライ産 (インドネシア出土)	鉄絵高脚草花文合子	14-15世紀	陶器	高10.8 胴径10.9 高台径6.9
207	陶磁	17-Ha-207	タイ シーサッチャナーライ産 (インドネシア出土)	鉄絵鳥形合子	14-15世紀	陶器	高7.8 胴径10.8 高台径6.9
208	陶磁	17-Ha-208	タイ シーサッチャナーライ産 (インドネシア出土)	鉄絵格子花文合子	14-15世紀	陶器	高7.7 胴径9.8 高台径5.5
209	陶磁	17-Ha-209	タイ シーサッチャナーライ産 (インドネシア出土)	鉄絵花文合子	14-15世紀	陶器	高7.8 胴径9.8 高台径5.7
210	陶磁	17-Ha-210	タイ シーサッチャナーライ産 (インドネシア出土)	鉄絵格子花文合子	14-15世紀	陶器	高7.9 胴径9.9 底径5.2
211	陶磁	17-Ha-211	タイ シーサッチャナーライ産	鉄絵花文合子	14-16世紀	陶器	高6.7 胴径8.5 高台径5.2
212	陶磁	17-Ha-212	タイ シーサッチャナーライ産 (インドネシア出土)	鉄絵蓮弁文合子	14-15世紀	陶器	高7.2 口径8.2 高台径5.6
213	陶磁	17-Ha-213	タイ シーサッチャナーライ産 (インドネシア出土)	鉄絵筍蕪文合子	14-15世紀	陶器	高7.6 胴径9.0 高台径6.0
214	陶磁	17-Ha-214	タイ シーサッチャナーライ産 (インドネシア出土)	白褐釉刻花文合子	15-16世紀	陶器	高4.5 口径6.1
215	陶磁	17-Ha-215	タイ シーサッチャナーライ産 (インドネシア出土)	鉄絵鳳凰文合子	14-15世紀	陶器	高8.0 胴径10.2 高台径6.2
216	陶磁	17-Ha-216	タイ シーサッチャナーライ産	鉄絵唐草絵垣文柿合子	14-16世紀	陶器	高5.3 胴径6.3

No.	陶磁	所蔵品番号	産地	作品名	時代	素材・技法	法量 (cm)
217	陶磁	17-Ha-217	タイ シーサッチャナーライ産 (インドネシア出土)	鉄絵草花文柿香合	15-16世紀	陶器	高6.2 胴径8.0
218	陶磁	17-Ha-218	タイ シーサッチャナーライ産	鉄絵花文合子	14-16世紀	陶器	高5.3 胴径6.8 底径3.4
219	陶磁	17-Ha-219	タイ シーサッチャナーライ産 (インドネシア出土)	鉄絵合子(柿香合)	14-15世紀	陶器	高5.2 胴径6.3 底径3.5
220	陶磁	17-Ha-220	タイ シーサッチャナーライ産 (インドネシア出土)	鉄絵七角香合	15-16世紀	陶器	高3.4 胴径3.8
221	陶磁	17-Ha-221	タイ シーサッチャナーライ産	白褐釉刻花唐草文合子	14-16世紀	陶器	高5.9 胴径6.8 高台径3.6
222	陶磁	17-Ha-222	タイ シーサッチャナーライ産 (インドネシア出土)	刻花鉄彩唐草文合子	14-15世紀	陶器	高4.7 胴径4.7 高台径2.4
223	陶磁	17-Ha-223	タイ シーサッチャナーライ産 (インドネシア出土)	白褐釉柿香合	15-16世紀	陶器	高5.7 胴径5.8
224	陶磁	17-Ha-224	タイ シーサッチャナーライ産 (インドネシア出土)	鉄絵蓮華文合子	14-15世紀	陶器	高3.9 胴径5.8 底径3.2
225	陶磁	17-Ha-225	タイ シーサッチャナーライ産 (インドネシア出土)	鉄絵蓋付蟹小壺	15-16世紀	陶器	高5.5 胴径7.2
226	陶磁	17-Ha-226	タイ シーサッチャナーライ産 (インドネシア出土)	鉄絵面取草花文壺	14-15世紀	陶器	高10.5 口径3.7 最大径9.4 高台径6.5
227	陶磁	17-Ha-227	タイ シーサッチャナーライ産 (インドネシア出土)	鉄絵面取草花文小壺	15-16世紀	陶器	高7.3 胴径8.2
228	陶磁	17-Ha-228	タイ シーサッチャナーライ産 (インドネシア出土)	鉄絵唐草文壺	14-15世紀	陶器	高5.2 口径1.9 胴径6.7 底 径3.6
229	陶磁	17-Ha-229	タイ シーサッチャナーライ産 (インドネシア出土)	鉄絵花文小壺	14-15世紀	陶器	高5.6 口径3.4 胴径8.3 高 台径5.3
230	陶磁	17-Ha-230	タイ シーサッチャナーライ産 (インドネシア出土)	鉄絵小壺	15-16世紀	陶器	高4.5 胴径8.2
231	陶磁	17-Ha-231	タイ シーサッチャナーライ産 (インドネシア出土)	鉄絵花瓶	14-15世紀	陶器	高9.1 口径2.2 胴径7.5 高台径4.3
232	陶磁	17-Ha-232	タイ シーサッチャナーライ産	焼締筒形トチン	14-16世紀	陶器	高18.0 口径8.2 底径8.5
233	陶磁	17-Ha-233	タイ シーサッチャナーライ産	トチン	14-15世紀	陶器	高26.0 底径5.4
234	陶磁	17-Ha-234	タイ スパンブリ産	印花象文大壺	14世紀	陶器	高40.5 胴径32.5 底径17.5
235	陶磁	17-Ha-235	タイ サンカンベン産	鉄絵双魚文鉢	14-16世紀	陶器	高5.4 口径25.8 高台径14.5
236	陶磁	17-Ha-236	タイ サンカンベン産	鉄絵草花文盤	13-14世紀	陶器	高5.5 口径23.3 高台径12.8
237	陶磁	17-Ha-237	タイ サンカンベン産	鉄絵花唐草文盤	13-14世紀	陶器	高4.8 口径25.1 高台径15.2
238	陶磁	17-Ha-238	タイ サンカンベン産	鉄絵草花文鉢	14-16世紀	陶器	高9.2 口径27.2 高台径12.7
239	陶磁	17-Ha-239	タイ サンカンベン産	鉄絵草花文鉢	13-14世紀	陶器	高7.4 口径21.5
240	陶磁	17-Ha-240	タイ サンカンベン産	鉄絵草花文盤	13-14世紀	陶器	高4.8 口径25.6
241	陶磁	17-Ha-241	タイ サンカンベン産	鉄絵丸文鉢	13-14世紀	陶器	高7.3 口径22.6
242	陶磁	17-Ha-242	タイ サンカンベン産	鉄絵蓮の実文碗	13-14世紀	陶器	高5.8 口径15.0
243	陶磁	17-Ha-243	タイ サンカンベン産	灰釉鍋文台鉢	13-14世紀	陶器	高10.3 口径26.4 高台径13.1
244	陶磁	17-Ha-244	タイ サンカンベン産	灰釉台鉢	13-14世紀	陶器	高6.6 口径16.5
245	陶磁	17-Ha-245	タイ サンカンベン産	灰釉双耳壺	14-16世紀	陶器	高32.8 胴径27.8 底径14.3
246	陶磁	17-Ha-246	タイ サンカンベン産	褐釉刷毛掛双耳広口壺	13-14世紀	陶器	高28.6 胴径23.7 底径13.6
247	陶磁	17-Ha-247	タイ カロン産	鉄絵飛鳥文盤	14-16世紀	陶器	高5.0 口径20.7 高台径13.0
248	陶磁	17-Ha-248	タイ カロン産	鉄絵花文盤	15世紀	陶器	高4.9 口径21.0 高台径11.3
249	陶磁	17-Ha-249	タイ カロン産	鉄絵牡丹唐草文盤	15世紀	陶器	高6.2 口径29.0 高台径17.6
250	陶磁	17-Ha-250	タイ カロン産	鉄絵魚藻文盤	14-16世紀	陶器	高5.2 口径25.8 高台径15.0
251	陶磁	17-Ha-251	タイ カロン産	鉄絵花唐草文鉢	15世紀	陶器	高9.8 口径20.7 高台径8.7
252	陶磁	17-Ha-252	タイ カロン産	鉄絵草花文碗	15世紀	陶器	高5.7 口径13.0
253	陶磁	17-Ha-253	タイ カロン産	鉄絵蓮弁文碗	15世紀	陶器	高5.7 口径13.4
254	陶磁	17-Ha-254	タイ カロン産	鉄絵雲気文碗	15世紀	陶器	高7.0 口径14.2
255	陶磁	17-Ha-255	タイ カロン産	鉄絵唐草文碗	15世紀	陶器	高6.0 口径14.0
256	陶磁	17-Ha-256	タイ カロン産	鉄絵印判文碗	15世紀	陶器	高5.5 口径14.7
257	陶磁	17-Ha-257	タイ カロン産	鉄絵草花文碗	15世紀	陶器	高6.5 口径13.5

No.	陶磁	所蔵品番号	産地	作品名	時代	素材・技法	法量 (cm)
258	陶磁	17-Ha-258	タイ カロン産	灰釉灯火器	15世紀	陶器	高9.8 口径13.3 高台径8.1
259	陶磁	17-Ha-259	タイ カロン産	白磁端反鉢	15世紀	陶器	高8.9 口径16.2 高台径6.8
260	陶磁	17-Ha-260	タイ カロン産	鉄絵孔雀文管耳瓶	14-16世紀	陶器	高16.2 胴径10.7 高台径7.8
261	陶磁	17-Ha-261	タイ カロン産	白磁刻花文長頸瓶	15世紀	陶器	高22.8 胴径12.2 高台径7.9
262	陶磁	17-Ha-262	タイ カロン産	白磁双耳瓶	15世紀	陶器	高16.6 胴径11.6
263	陶磁	17-Ha-263	タイ カロン産	白磁壺	15世紀	陶器	高18.3 胴径18.0 底径10.8
264	陶磁	17-Ha-264	タイ カロン産	白磁鎬文双耳小瓶	14-16世紀	陶器	高9.2 胴径6.5 高台径3.6
265	陶磁	17-Ha-265	タイ カロン産	白磁鎬文瓢形管耳小瓶	15世紀	陶器	高9.7 胴径6.8
266	陶磁	17-Ha-266	タイ カロン(ワンヌア)産	青磁鎬文輪花盤	14-15世紀	陶器	高6.8 口径31.0 高台径12.7
267	陶磁	17-Ha-267	タイ カロン(パヤオ)産	灰釉輪花盤	13-14世紀	陶器	高6.8 口径31.2 高台径17.2
268	陶磁	17-Ha-268	タイ カロン(ワンヌア)産	褐釉四耳壺	13-14世紀	陶器	高22.3 胴径20.7 底径12.2
269	陶磁	17-Ha-269	タイ カロン(ワンヌア)産	青磁鎬文合子	14-15世紀	陶器	高15.0 胴径17.0 底径10.4
270	陶磁	17-Ha-270	タイ カロン(ワンヌア)産	灰釉碗	14-15世紀	陶器	高7.5 口径13.8
271	陶磁	17-Ha-271	タイ カロン(ワンヌア)産	青磁櫛目文碗	14-15世紀	陶器	高8.4 口径15.0 高台径6.7
272	陶磁	17-Ha-272	タイ カロン(ワンヌア)産	灰釉碗		陶器	高7.5 口径15.3
273	陶磁	17-Ha-273	タイ カロン(パヤオ)産	褐釉刻花唐草文盤	13-14世紀	陶器	高5.2 口径22.0 高台径13.0
274	陶磁	17-Ha-274	タイ カロン(パヤオタイプ)産	褐釉印花双魚文盤	14-16世紀	陶器	高5.0 口径22.0 高台径11.3
275	陶磁	17-Ha-275	タイ カロン(パヤオ)産	灰釉刻花櫛目文盤	13-14世紀	陶器	高5.0 口径21.7 高台径12.0
276	陶磁	17-Ha-276	タイ カロン(パヤオ)産	褐釉印花双魚文盤	13-14世紀	陶器	高5.3 口径22.3 高台径12.3
277	陶磁	17-Ha-277	タイ パーン産	青磁刻花花文輪花盤	14-15世紀	陶器	高6.3 口径26.3
278	陶磁	17-Ha-278	タイ パーン産	青磁刻花蓮華法輪鉢	14-16世紀	陶器	高6.7 口径27.7 高台径11.1
279	陶磁	17-Ha-279	タイ パーン産	青磁刻花法輪文盤	14-16世紀	陶器	高6.0 口径26.8 高台径11.4
280	陶磁	17-Ha-280	タイ パーン産	青磁刻花蓮華文盤	14-15世紀	陶器	高7.0 口径26.3 高台径11.2
281	陶磁	17-Ha-281	タイ パーン産	青磁刻花唐草文盤	14-15世紀	陶器	高6.0 口径21.0
282	陶磁	17-Ha-282	タイ パーン産	青磁盤	14-15世紀	陶器	高6.0 口径22.8 高台径9.6
283	陶磁	17-Ha-283	タイ パーン産	青磁鎬文碗	14-15世紀	陶器	高6.5 口径14.9 高台径6.0
284	陶磁	17-Ha-284	タイ パーン産	青磁鉢	14-15世紀	陶器	高8.9 口径20.6
285	陶磁	17-Ha-285	タイ ハリブンチャイ (ランブーン)産	印花白象嵌唐草文瓢形瓶	14-16世紀	土器	高12.9 胴径10.4 底径5.0
286	陶磁	17-Ha-286	タイ ハリブンチャイ (ランブーン)産	印花白象嵌瓔珞文長頸瓶	14-16世紀	土器	高18.5 胴径15.8 高台径7.1
287	陶磁	17-Ha-287	タイ ハリブンチャイ産	白象嵌唐草文長頸瓶	14-15世紀	土器	高18.3 胴径15.0
288	陶磁	17-Ha-288	タイ ハリブンチャイ (ランブーン)産	印花黒象嵌兎文長頸瓶	14-16世紀	土器	高22.7 胴径12.5 高台径8.1
289	陶磁	17-Ha-289	ビルマ	白釉緑彩花鳥文盤	15世紀	陶器	高6.4 口径30.5 高台径20.3
290	陶磁	17-Ha-290	ビルマ	白釉緑彩花文盤	15世紀	陶器	高5.5 口径29.0
291	陶磁	17-Ha-291	ビルマ	白釉緑彩花文盤	15世紀	陶器	高5.8 口径28.5 高台径19.8
292	陶磁	17-Ha-292	ビルマ	白釉緑彩花文盤	15世紀	陶器	高3.8 口径19.8
293	陶磁	17-Ha-293	ビルマ	白釉緑彩仏塔文碗	15世紀	陶器	高8.5 口径17.6
294	陶磁	17-Ha-294	ビルマ	白釉緑彩刻花文鉢	15世紀	陶器	高7.5 口径17.5
295	陶磁	17-Ha-295	ビルマ	白釉緑彩花唐草文鉢	15世紀	陶器	高8.0 口径17.8
296	陶磁	17-Ha-296	ビルマ	白釉緑彩面取小壺	15世紀	陶器	高6.5 口径7.0
297	陶磁	17-Ha-297	ビルマ	緑釉盤	15世紀	陶器	高6.6 口径29.5 高台径20.0
298	陶磁	17-Ha-298	ビルマ	緑釉鉢	15世紀	陶器	高7.7 口径17.0
299	陶磁	17-Ha-299	ビルマ	白釉刻花文陵花盤	15世紀	陶器	高5.2 口径30.2 高台径20.0
300	陶磁	17-Ha-300	ビルマ	白釉印花円文盤	15世紀	陶器	高6.2 口径24.5 高台径19.0
301	陶磁	17-Ha-301	ビルマ	青磁刻花文盤	15世紀	陶器	高7.6 口径29.3 高台径17.4
302	陶磁	17-Ha-302	ビルマ	白釉鉢	15世紀	陶器	高9.5 口径18.8
303	陶磁	17-Ha-303	ビルマ	白釉鉢	15世紀	陶器	高8.0 口径17.0
304	陶磁	17-Ha-304	ビルマ	白釉鉢		陶器	高7.2 口径15.0
305	陶磁	17-Ha-305	ビルマ	緑彩牛頭人物像磚	15世紀	陶器	高30.5 幅42.5

No.	陶磁	所蔵品番号	産地	作品名	時代	素材・技法	法量 (cm)
306	陶磁	17-Ha-306	ビルマ	緑彩舞踊人物文磚	15世紀	陶器	高42.8 幅34.3
307	陶磁	17-Ha-307	ビルマ	バガン磚仏		陶器	高17.3 幅11.0
308	陶磁	17-Ha-308	ビルマ	バガン三尊仏磚		陶器	高18.8 幅14.7
309	陶磁	17-Ha-309	ベトナム	灰釉獸環耳壺	1-3世紀	陶器	高27.7 口径12.2 高台径16.0 胴径18.8
310	陶磁	17-Ha-310	ベトナム	灰釉耳杯	1-3世紀	陶器	高5.1 口径14.3×10.8 底径8.8
311	陶磁	17-Ha-311	ベトナム	灰釉蓋付鼎	1-3世紀	陶器	総高17.7 口径12.7
312	陶磁	17-Ha-312	ベトナム	灰釉鐔縁小皿	1-3世紀	陶器	高4.3 口径13.4 高台径7.0
313	陶磁	17-Ha-313	ベトナム	灰釉手付高脚杯	1-3世紀	陶器	高10.3 口径9.6 胴径12.2 高台径9.4
314	陶磁	17-Ha-314	ベトナム	灰釉双耳小壺	1-3世紀	陶器	高5.9 口径4.2 高台径6.2 胴径7.8
315	陶磁	17-Ha-315	ベトナム	青磁高脚小碗	6-7世紀	陶器	高6.0 口径9.0 高台径6.6
316	陶磁	17-Ha-316	ベトナム	青磁小碗	6-7世紀	磁器	高6.4 口径9.5 高台径3.9
317	陶磁	17-Ha-317	ベトナム	青磁瓜形水注	13世紀	磁器	高17.5 胴径16.3 口径4.9 高台径9.9
318	陶磁	17-Ha-318	ベトナム	青磁刻花雲気文鉢	13世紀	磁器	高9.8 口径16.2 胴径19.3 底径7.1
319	陶磁	17-Ha-319	ベトナム	青磁刻花蓮弁文酒会壺 共蓋	13-14世紀	磁器	総高15.5 身高11.5 胴径17.3 高台径7.6
320	陶磁	17-Ha-320	ベトナム	青磁刻花牡丹文鉢	13世紀	磁器	高11.7 口径16.5 高台径9.8 厚さ0.40
321	陶磁	17-Ha-321	ベトナム	青磁鉄絵花文壺	11-13世紀	磁器	高13.8 胴径18.8 底径15.2
322	陶磁	17-Ha-322	ベトナム	青磁插座刻花文鉢	13世紀	磁器	高8.4 口径11.0 底径7.5
323	陶磁	17-Ha-323	ベトナム	青磁插座刻花文鉢	13世紀	磁器	高8.1 口径11.8 高台径6.0
324	陶磁	17-Ha-324	ベトナム	青磁鎬蓮弁文鉢	13-14世紀	磁器	高11.7 口径11.2 高台径7.3
325	陶磁	17-Ha-325	ベトナム	青磁刻花吉祥文輪花碗	14-15世紀	磁器	高6.9 口径16.0 高台径5.2
326	陶磁	17-Ha-326	ベトナム	青磁刻花雲気文碗	14-15世紀	磁器	高7.1 口径15.2 高台径6.1
327	陶磁	17-Ha-327	ベトナム	青磁刻花吉祥文碗	14-15世紀	磁器	高7.4 口径16.6 高台径4.1
328	陶磁	17-Ha-328	ベトナム	青磁印花唐草文碗	13世紀	磁器	高6.8 口径16.5 高台径5.1
329	陶磁	17-Ha-329	ベトナム	青磁印花円文碗	13-14世紀	磁器	高6.7 口径15.9 高台径5.9
330	陶磁	17-Ha-330	ベトナム	青磁印花唐子文鉢	13世紀	磁器	高4.1 口径16.3 高台径6.0
331	陶磁	17-Ha-331	ベトナム	青磁印花唐草文碗	13-14世紀	磁器	高6.4 口径16.7 高台径7.2
332	陶磁	17-Ha-332	ベトナム	青磁印花文碗	14-15世紀	磁器	高6.0 口径15.0 高台径5.2
333	陶磁	17-Ha-333	ベトナム	青磁緑釉荒磯形水注	14-15世紀	磁器	高15.3 長16.9 底径10.3
334	陶磁	17-Ha-334	ベトナム	青磁鎬文鉢	14-15世紀	磁器	高5.9 口径21.1 底径8.1 高台径8.1
335	陶磁	17-Ha-335	ベトナム	鉄絵四季花瓶	14-15世紀	陶器	高28.8 口径9.0 胴径15.9 高台径8.4
336	陶磁	17-Ha-336	ベトナム	鉄絵高土花喰鳥文壺	14-15世紀	陶器	高27.8 口径7.2 底径9.8 胴径22.0
337	陶磁	17-Ha-337	ベトナム	鉄絵菊花文碗	14-15世紀	陶器	高6.3 口径14.8 高台径4.7
338	陶磁	17-Ha-338	ベトナム	鉄絵蓮華唐草文碗	14-15世紀	陶器	高5.6 口径12.8 高台径5.7
339	陶磁	17-Ha-339	ベトナム	鉄絵魚藻文皿	14-15世紀	陶器	高3.2 口径20.9 高台径12.2
340	陶磁	17-Ha-340	ベトナム	白磁蓋付水注 共蓋	12-13世紀	磁器	総高17.3 身高15.6 口径7.4 胴径17.1 高台径10.9
341	陶磁	17-Ha-341	ベトナム	白磁鎬文鉢	13-14世紀	磁器	高10.5 口径11.5 高台径6.1
342	陶磁	17-Ha-342	ベトナム	白磁鎬文碗	13-14世紀	磁器	高6.9 口径15.2 高台径5.2 厚さ0.50
343	陶磁	17-Ha-343	ベトナム	白磁印花花文碗	13-14世紀	磁器	高5.6 口径14.8 高台径6.6 厚0.40
344	陶磁	17-Ha-344	ベトナム	白磁印花雲気文碗	13-14世紀	磁器	高6.0 口径16.7 高台径5.7
345	陶磁	17-Ha-345	ベトナム	白磁印花文碗	14-15世紀	磁器	高5.2 口径16.3 高台径5.2

No.	陶磁	所蔵品番号	産地	作品名	時代	素材・技法	法量 (cm)
346	陶磁	17-Ha-346	ベトナム	白磁獅子形陶碗	14-15世紀	磁器	高8.4 長20.5 底径17.5
347	陶磁	17-Ha-347	ベトナム	白磁印花文鉢	13-14世紀	磁器	高8.4 口径18.0 高台径5.6 厚0.30
348	陶磁	17-Ha-348	ベトナム	褐釉貼花花文水注 共蓋	13-14世紀	陶器	高19.0 口径8.2 胴径17.5 高台径11.6
349	陶磁	17-Ha-349	ベトナム	褐釉印花波濤文碗	14世紀	陶器	高6.8 口径17.5 高台径5.7
350	陶磁	17-Ha-350	ベトナム	褐釉印花蓮華文輪花碗	14世紀	陶器	高6.6 口径16.5 高台径5.6
351	陶磁	17-Ha-351	ベトナム	褐釉碗	14-15世紀	陶器	高7.3 口径14.3 高台径5.6 厚0.30
352	陶磁	17-Ha-352	ベトナム	柿釉碗	13-14世紀	陶器	高7.1 口径16.0 高台径5.7 厚0.40
353	陶磁	17-Ha-353	ベトナム	白磁印花牡丹唐草文褐釉平碗	13-14世紀	陶器	高3.9 口径15.5 高台径5.0
354	陶磁	17-Ha-354	ベトナム	褐釉獅子形水滴	15-16世紀	陶器	高5.5 長8.7
355	陶磁	17-Ha-355	ベトナム	褐釉点斑文鉢	12-14世紀	陶器	高7.0 口径18.3 高台径7.1
356	陶磁	17-Ha-356	ベトナム	青花牡丹唐草文壺	16世紀	磁器	高38.0 口径13.3 胴径30.4 底径18.0
357	陶磁	17-Ha-357	ベトナム	青花牡丹文蓋付壺	16世紀	磁器	総高24.9 身高21.3 口径9.6 底径10.1 胴径17.4
358	陶磁	17-Ha-358	ベトナム	青花菊唐草文四耳壺	16世紀	磁器	高17.9 口径5.7 胴径15.8
359	陶磁	17-Ha-359	ベトナム	青花牡丹唐草文壺	16世紀	磁器	高17.5 口径10.0 胴径24.8 高台径13.7
360	陶磁	17-Ha-360	ベトナム	青花蓮華唐草文壺	16世紀	磁器	高7.0 口径2.8 胴径9.5 高台径5.3
361	陶磁	17-Ha-361	ベトナム	青花花文木瓜形壺	16世紀	磁器	高5.9 胴径7.1 口径2.7 高台径4.5
362	陶磁	17-Ha-362	ベトナム	青花珠取龍文大壺	16世紀	磁器	高41.5 口径25.0 胴径41.0 高台径28.5
363	陶磁	17-Ha-363	ベトナム	青花舟遊文広口壺	16-17世紀	磁器	高21.5 口径19.2 高台径18.0 胴径23.3
364	陶磁	17-Ha-364	ベトナム	青花青海波草花文瓶	15世紀	磁器	高23.0 口径5.7 胴径11.3 高台径7.1
365	陶磁	17-Ha-365	ベトナム	青花雲気文瓶	15世紀	磁器	高22.7 胴径11.3 高台径6.8
366	陶磁	17-Ha-366	ベトナム	青花飛鳥文瓶	15世紀	磁器	高29.3 口径7.8 胴径14.5 高台径9.0
367	陶磁	17-Ha-367	ベトナム	青花鳳凰文瓶	15世紀	磁器	高28.9 口径8.1 胴径14.6 高台径7.2
368	陶磁	17-Ha-368	ベトナム	青花菊唐草文瓶	16世紀	磁器	高17.6 口径2.5 胴径11.5 高台径7.4
369	陶磁	17-Ha-369	ベトナム	青花菊文背面刻花雲龍文皿	14-15世紀	磁器	高4.8 口径18.0 高台径5.5 厚0.55
370	陶磁	17-Ha-370	ベトナム	青花菊文輪花皿	14-15世紀	磁器	高4.2 口径19.0 高台径7.2
371	陶磁	17-Ha-371	ベトナム	青花魚藻文皿	15世紀	磁器	高3.8 口径22.9 高台径12.2 厚0.45
372	陶磁	17-Ha-372	ベトナム	青花鯰文盤	15-16世紀	磁器	高7.3 口径36.5 高台径24.6
373	陶磁	17-Ha-373	ベトナム	青花双魚文盤	15-16世紀	磁器	高8.7 口径36.5 高台径20.5
374	陶磁	17-Ha-374	ベトナム	青花双鳥文盤	15-16世紀	磁器	高7.3 口径37.3 高台径25.5
375	陶磁	17-Ha-375	ベトナム	青花鳥山水文盤	15-16世紀	磁器	高7.3 口径33.8 高台径25.0
376	陶磁	17-Ha-376	ベトナム	青花魚藻文鉢	15-16世紀	磁器	高4.5 口径16.5 高台径10.3
377	陶磁	17-Ha-377	ベトナム	青花唐草文鉢	14-15世紀	磁器	高10.8 口径21.2 高台径7.7 厚0.45
378	陶磁	17-Ha-378	ベトナム	青花唐花唐草文香炉	14-15世紀	磁器	高12.8 口径20.2 胴径21.2
379	陶磁	17-Ha-379	ベトナム	青花見込梅花文碗	15世紀	磁器	高8.2 口径12.5 高台径6.5 厚0.30
380	陶磁	17-Ha-380	ベトナム	青花菊唐草文碗	15世紀	磁器	高8.4 口径11.5 高台径6.3 厚さ0.40

No.	陶磁	所蔵品番号	産地	作品名	時代	素材・技法	法量 (cm)
381	陶磁	17-Ha-381	ベトナム	青花菊唐草文碗	15-16世紀	磁器	高8.3 口径11.7 高台径6.6 厚さ0.40
382	陶磁	17-Ha-382	ベトナム	青花唐草文碗	15-16世紀	磁器	高9.9 口径12.8 高台径6.3
383	陶磁	17-Ha-383	ベトナム	青花唐草文碗	16世紀	磁器	高7.6 口径14.7 高台径6.0 厚0.35
384	陶磁	17-Ha-384	ベトナム	青花碗	15世紀	磁器	高6.9 口径14.8 高台径4.9
385	陶磁	17-Ha-385	ベトナム	青花碗	15世紀	磁器	高7.0 口径13.0 高台径6.5
386	陶磁	17-Ha-386	ベトナム	青花菊唐草文馬上杯	16世紀	磁器	高13.6 口径12.7 高台径3.9 厚さ0.40
387	陶磁	17-Ha-387	ベトナム	青花鉢	15世紀	磁器	高10.0 口径9.5 胴径11.0 高台径6.2 厚0.35
388	陶磁	17-Ha-388	ベトナム	青花人物文碗	16世紀	磁器	高7.1 口径13.2 高台径5.9 厚0.30
389	陶磁	17-Ha-389	ベトナム	青花蓮華文水注	15世紀	磁器	高13.1 胴径15.0 底径9.2
390	陶磁	17-Ha-390	ベトナム	青花草花文耳付角瓶	15世紀	磁器	高9.0 縦7.2 横4.5
391	陶磁	17-Ha-391	ベトナム	青花山水文刻花草文合子	15世紀	磁器	高6.7 胴径8.6 高台径4.8
392	陶磁	17-Ha-392	ベトナム	青花刻花草花文合子	15世紀	磁器	高6.4 胴径7.7 高台径4.4
393	陶磁	17-Ha-393	ベトナム	青花山水文香合	15世紀	磁器	高6.0 胴径7.0 高台径3.8
394	陶磁	17-Ha-394	ベトナム	青花花文香合	16世紀	磁器	高4.0 口径6.3 底径3.6
395	陶磁	17-Ha-395	ベトナム	青花八角香合	16世紀	磁器	高4.1 胴径6.0 底径3.0
396	陶磁	17-Ha-396	ベトナム	青花双鳳凰文合子	16世紀	磁器	高5.6 胴径6.7 底径3.1
397	陶磁	17-Ha-397	ベトナム	青花瓔珞文蓋付壺	15-16世紀	磁器	総高9.5 身高7.2 口径6.7 胴径9.3 高台径4.4
398	陶磁	17-Ha-398	ベトナム	青花菊唐草文合子	16世紀	磁器	高7.4 胴径9.0 高台径4.5
399	陶磁	17-Ha-399	ベトナム	青花花文香合	16世紀	磁器	高4.9 胴径6.5 底径2.8
400	陶磁	17-Ha-400	ベトナム	青花花文香合(内部緑釉)	16世紀	磁器	高3.9 胴径5.9 高台径3.4
401	陶磁	17-Ha-401	ベトナム	青花桃形水滴	16世紀	磁器	高3.9 胴径5.1 高台径2.7
402	陶磁	17-Ha-402	ベトナム	青花花文合子	16世紀	磁器	高3.0 胴径3.9 底径2.0
403	陶磁	17-Ha-403	ベトナム	青花花文合子	16世紀	磁器	高4.6 胴径7.2 底径3.4
404	陶磁	17-Ha-404	ベトナム	青花唐草文香合	16世紀	磁器	高5.9 胴径7.7 底径3.5
405	陶磁	17-Ha-405	ベトナム	青花鳥文合子(大)	16世紀	磁器	高2.6 胴径3.7 高台径2.3
406	陶磁	17-Ha-406	ベトナム	青花鳥文合子(小)	16世紀	磁器	高2.2 胴径3.1 高台径1.6
407	陶磁	17-Ha-407	ベトナム	青花象形水注	15世紀	磁器	高13.6 長さ22
408	陶磁	17-Ha-408	ベトナム	青花双龍文大香炉	16世紀	磁器	高50.1 胴径27.0 高台径20.0
409	陶磁	17-Ha-409	ベトナム	色絵麒麟文盤	16世紀	陶器	高9.5 口径39.0 高台径28.4
410	陶磁	17-Ha-410	ベトナム	色絵花喰鳥文盤	15世紀	陶器	高8.0 口径35.3 高台径24.0
411	陶磁	17-Ha-411	ベトナム	色絵双鳥石榴樹文盤	16世紀	陶器	高8.0 口径35.0 高台径24.7
412	陶磁	17-Ha-412	ベトナム	色絵花鳥文鉢	16世紀	陶器	高6.0 口径23.5 高台径16.5
413	陶磁	17-Ha-413	ベトナム	色絵飛鳥文緑釉鉢	15世紀	陶器	高4.3 口径18.0 高台径11.3
414	陶磁	17-Ha-414	ベトナム	色絵菊唐草文四耳合子	15世紀	陶器	高10.2 胴径13.7 高台径8.3
415	陶磁	17-Ha-415	ベトナム	色絵菊唐草文花瓶	16世紀	陶器	高20.4 口径6.1 高台径8.1 胴径11.6
416	陶磁	17-Ha-416	ベトナム	色絵鳳凰形水注	15世紀	陶器	高11.9 長11.8 幅6.4 底径6.5
417	陶磁	17-Ha-417	ベトナム	色絵花鳥文水注	15世紀	陶器	高26.0 口径7.1 胴径12.3 高台径7.9
418	陶磁	17-Ha-418	ベトナム	五彩唐草文碗	16世紀	陶器	高5.7 口径12.7 高台径5.4 厚0.35
419	陶磁	17-Ha-419	ベトナム	緑釉刻花文瓶	15世紀	陶器	高26.1 口径8.0 高台径9.2 胴径15.3
420	陶磁	17-Ha-420	ベトナム	緑釉筒茶碗	14-15世紀	陶器	高8.5 口径9.0 高台径5.2
421	陶磁	17-Ha-421	ベトナム	緑釉鉢	14-15世紀	陶器	高10.7 口径11.4 高台径6.4 胴径12.3 厚0.40

No.	陶磁	所蔵品番号	産地	作品名	時代	素材・技法	法量 (cm)
422	陶磁	17-Ha-422	ベトナム	緑釉鉢	14-15世紀	陶器	高9.9 口径10.9 高台径5.8 厚0.40
423	陶磁	17-Ha-423	ベトナム	緑釉刻花文鉢	14-15世紀	陶器	高12.5 口径14.8 高台径7.2
424	陶磁	17-Ha-424	ベトナム	緑釉印花吉祥文輪花鉢	15世紀	陶器	高6.0 口径16.1 高台径5.3
425	陶磁	17-Ha-425	ベトナム	緑釉刻花雲気文碗	14-15世紀	陶器	高8.8 口径16.1 高台径5.3 厚0.35
426	陶磁	17-Ha-426	ベトナム	緑釉刻花文鉢	15世紀	陶器	高5.7 口径18.5 高台径7.5
427	陶磁	17-Ha-427	ベトナム	緑釉刻花文皿	15世紀	陶器	高4.4 口径18.9 高台径6.5
428	陶磁	17-Ha-428	ベトナム	緑釉鏤文輪花皿	15世紀	陶器	高4.7 口径18.3 高台径5.7
429	陶磁	17-Ha-429	ベトナム	緑釉皿	15世紀	陶器	高4.0 口径17.2 高台径5.6 厚0.35
430	陶磁	17-Ha-430	ベトナム	緑釉合子	14-15世紀	陶器	高4.8 胴径8.1 高台径4.8
431	陶磁	17-Ha-431	ベトナム	緑釉手付石灰容器	14-15世紀	陶器	高13.7 胴径10.8 高台径8.6
432	陶磁	17-Ha-432	ベトナム	緑釉刻花鹿文双耳瓶	15世紀	陶器	高19.4 口径4.6 底径6.6 胴径11.8
433	陶磁	17-Ha-433	ベトナム	緑釉印花牡丹文皿	16-17世紀	陶器	高4.5 口径16.8 高台径6.7 厚0.35
434	陶磁	17-Ha-434	ベトナム	黒緑釉搔落戦闘図盤	16-17世紀	陶器	高5.1 口径21.5 高台径12.7
435	陶磁	17-Ha-435	ベトナム	白釉緑彩貼花文香炉	16-17世紀	陶器	高23.3 縦17.0 横13.0 底径17.0×12.5
436	陶磁	17-Ha-436	ベトナム	褐釉四耳壺	14-15世紀	陶器	高35.4 口径11.3 底径11.3 胴径22.4
437	陶磁	17-Ha-437	ベトナム	褐釉稻穂文四耳壺	16-17世紀	陶器	高31.2 口径14.8 胴径23.6 底径15.0

## 図書・映像資料

### 図書

		単位(冊)	
		和書	洋書
購入	図書	198	84
	図録	0	7
	年報・紀要	0	0
寄贈	図書	116	38
	図録	511	36
	年報・紀要	200	2
製本資料		2	4
雑誌		475	169
合計		1502	340
総計		1842	

### 映像資料

		単位(点)	
		購入	寄贈
ビデオテープ		41	4
レーザーディスク		1	0
合計		46	

## 修復

### 近現代美術

種別	所蔵品番号	作家名	作品名	寸法(cm)	制作年	素材・技法	数量
油彩等	1-A-197	菊畑 茂久馬	ルーレット No.1	162.2 × 111.8 × 13.0	1964	カシュー塗料、エナメル塗料、鉛筆、金属、スポンジ、アクリル板・板	1
油彩等	2-A-123	嶋本 昭三	作品	260×193.4	1960頃	ペンキ、ガラス・画布	1
油彩等	3-A-405	サルバドール・ダリ	ポルト・リガトの聖母	275.3×209.8	1950	油彩・画布	1
油彩等	7-A-32	中村 彝	顔	直径26.0	1910	油彩・画布(板に貼付)	1

### 古美術

種別	所蔵品番号	産地(作者)	作品名	法量(cm)	制作年	品質	数量
絵画	4-B-96		金坑略図巻	縦 40.0	19世紀	紙本着色	1巻
漆工	4-Hb-21	狩野探幽(1602-1674)・ 狩野永真(1614-1685)・ 狩野洞雲(1625-1694) 下絵	牡丹文蒔絵太鼓	径34.6 高16.2	江戸時代・17世紀	木胎漆塗	1対
漆工	4-Hb-28		柏七宝紋片身替蒔絵提 筆筒	高24.1 縦34.6 横20.4	江戸時代・17世紀	木胎漆塗	1基
漆工	4-Hb-36		朱漆塗四方盆	高2.3 縦17.0 横16.8	江戸時代・17-19世紀	木胎漆塗	1面
漆工	4-Hb-198		田植図蒔絵螺鈿料紙箱・ 硯箱	高14.2 縦40.3 横31.6 (料紙箱) 高4.6 縦23.6 横21.1 (硯箱)	江戸時代・17-18世紀	木胎漆塗	1具
漆工	4-Hb-199		青漆内赤四方盆	高2.9 縦20.4 横20.1	江戸時代・17-19世紀	木胎漆塗	1面
書跡	4-I-27		和漢朗詠集	縦26.4 横1713.7(上巻) 縦26.4 横1378.5(下巻)	室町時代・15-16世紀	紙本墨書	2巻
絵画	6-B-2	伝・牧谿(13世紀)、樵隱 悟逸(1262-1335以降) 賛	五祖荷鋤図(重要文化財)	縦86.3 横36.1	元時代・14世紀	紙本墨画	1幅
漆工	6-Hb-27		流水梅柳文蒔絵螺鈿鏡箱	高3.5 径12.0	鎌倉時代・13世紀	木胎漆塗	1合
絵画	7-B-148	黄慎(1687-1768以後)	醉李白図	縦121.6 横38.6	清時代・乾隆11年 (1746)	紙本墨画 淡彩	1幅
書跡	11-I-4	覚印(生没年不詳)	開元釈教録 卷第十四	縦25.0 横1389.7	平安時代・大治2年 (1127)	紙本墨書	1巻
絵画	12-B-16	仙厓義梵(1750-1837)	松離子図	縦32.0 横23.0	江戸時代・19世紀	紙本墨画	1幅
漆工	14-Hb-1	琉球	楼閣山水図螺鈿小筆筒	高35.5 縦29.5 横36.5	江戸時代・17-18世紀	木胎漆塗	1基

# 貸出

## 近現代美術

種別	作者名	作品名	所蔵番号	展覧会名	会場	会期			
彫刻等	ジャン・ティンゲリー	ソフィア・ローレンの悪夢	3-G-67	ニキ&ティンゲリー展 かわいい怪獣とがらく たおもちゃ	川村記念美術館	平成8年4月4日～ 5月26日			
油彩等	安井 曾太郎	孟宗藪	7-A-49	安井曾太郎展	兵庫県立近代美術館	平成8年4月6日～ 平成8年5月19日			
油彩等		初春	7-A-50	サーカスがやって来 た!展	神奈川県立近代美術 館 兵庫県立近代美術館	平成8年4月6日～ 平成8年5月6日 (神奈川県立近代美術 館) 平成8年6月1日～ 平成8年7月14日 (兵庫県立近代美術館)			
油彩等	長谷川 利行	ハーゲンベックのサーカス	2-A-38						
版画	ジョルジュ・ルオー	サーカス アマゾン	3-E-55						
版画	ジョルジュ・ルオー	軽業師	3-E-56						
版画	ジョルジュ・ルオー	道化師と大太鼓	3-E-57						
版画	ジョルジュ・ルオー	道化師と子供	3-E-58						
版画	ジョルジュ・ルオー	老道化師	3-E-59						
版画	ジョルジュ・ルオー	客寄せ道化	3-E-60						
版画	ジョルジュ・ルオー	黄色の道化師	3-E-61						
版画	ジョルジュ・ルオー	バレリーナ	3-E-62						
油彩等	アンディ・ウォーホル	エルヴィス	3-A-98				アンディ・ウォーホル 1956-86: 時代の鏡	東京都現代美術館 福岡市美術館 兵庫県立近代美術館	平成8年4月17日～ 平成8年6月23日 (東京都現代美術館) 平成8年7月10日～ 平成8年8月25日 (福岡市美術館) 平成8年9月14日～ 平成8年11月17日 (兵庫県立近代美術館)
油彩等	織田 廣喜	黒装	1-A-172	碓井町立織田廣喜 美術館開館記念展	碓井町立織田廣喜 美術館	平成8年4月19日～ 7月31日			
油彩等	瑛九	丸 2	1-A-29	一魂の抒情詩一 瑛九展	宮崎県立美術館	平成8年4月27日～ 平成8年6月2日			
写真		会話	1-F-10						
写真		自転車	1-F-20						
写真		くちびる	1-F-23						
写真		春	1-F-43						
油彩等	三岸 好太郎	海と射光	2-A-40	麗しき前衛の時代 —古賀春江と三岸好 太郎—	石橋財団石橋美術 茨城県近代美術館	平成8年5月18日～ 平成8年6月19日 (石橋美術館) 平成8年6月25日～ 平成8年7月25日 (茨城県近代美術館)			
油彩等	古賀 春江	生誕	1-A-38						
油彩等	和田 三造	伊豆大島乳が崎沖より伊豆天 城山及び富士を望む	7-A-58	悠悠・大美術展 —伝統から創造へ—	福岡玉屋7階 特設会場	平成8年5月30日～ 6月3日			
日本画	水上 泰生	春秋	1-B-81						
油彩等	光安 浩行	花模様	1-A-155						
油彩等	児島 善三郎	春待つ田圃	1-A-204						
油彩等	中村 研一	婦人像	1-A-119						
油彩等	中村 琢二	六月の庭	1-A-206						
油彩等	伊藤 研之	或る風景	1-A-213						
油彩等	寺田 竹雄	都会	1-A-111						
油彩等	古川 吉重	L10-11	1-A-396						
油彩等	マーク・トビー	収穫	3-A-14				抽象表現主義展	セゾン美術館 愛知県美術館 広島市現代美術館	平成8年6月6日～ 平成8年7月14日 (セゾン美術館) 平成8年7月26日～ 平成8年9月16日 (愛知県美術館) 平成8年9月29日～ 平成8年11月17日 (広島市現代美術館)

種別	作者名	作品名	所蔵番号	展覧会名	会場	会期
日本画	稗田 一穂	海の詩	2-B-24	稗田一穂展	世田谷美術館	平成8年6月8日～ 平成8年7月14日
素描	河原 温	「孕んだ女」下図	2-D-1	1953年 一戦後美術を輪切りにする—	目黒区美術館、 区民ギャラリー	平成8年6月8日～ 平成8年7月21日
素描		朝が来る	2-D-1522			
版画	横尾 忠則	第6回東京国際版画ビエンナーレ展	2-E-668	特別展 「版画の1970年代」	渋谷区松涛美術館	平成8年6月11日～ 7月21日
版画	横尾 忠則	葬列 I	2-E-389			
版画	菊畑 茂久馬	菊畑茂久馬版画集 シルクスクリーンによるオブジェデッサン ハートから涙(ハートの重み)	1-E-284			
版画	菊畑 茂久馬	菊畑茂久馬版画集 シルクスクリーンによるオブジェデッサン ダーウインの頭	1-E-288			
油彩等	ジャン・デュビュッフェ	もがく	3-A-3	親と子でみる20世紀美術展	鹿児島市立美術館 島根県立博物館 呉市立美術館 秋田市立千秋美術館	平成8年7月16日～ 8月11日 (鹿児島市立美術館) 平成8年8月16日～ 9月16日 (島根県立博物館) 平成8年9月21日～ 10月27日 (呉市立美術館) 平成8年11月1日～ 12月8日 (秋田市立千秋美術館)
油彩等	牛島 憲之	赤坂見附	1-A-24	近代都市と芸術展	東京都現代美術館	平成8年7月24日～ 平成8年9月16日
油彩等	佐伯 祐三	街	2-A-29			
油彩等	椿 貞雄	春夏秋冬屏風	2-A-57	生誕100年記念 椿貞雄展	平塚市美術館 千葉県立美術館 山形美術館	平成8年7月27日～ 8月25日 (平塚市美術館) 平成8年7月27日～ 8月25日 (千葉県立美術館) 平成8年7月27日～ 8月25日(山形美術館)
版画	恩地 孝四郎	伴病めり(抒情IV, 「月映」I 所収)	2-E-223	近代版画にみる東京— うつつりゆく風景—	東京都江戸東京博物館	平成8年7月30日～ 9月16日
版画	恩地 孝四郎	抒情 I(「月映」I 所収)	2-E-224			
版画	恩地 孝四郎	抒情 III(「月映」I 所収)	2-E-225			
版画	恩地 孝四郎	ただよへるもの(「月映」I 所収)	2-E-226			
版画	恩地 孝四郎	夏日小景(「月映」I 所収)	2-E-227			
版画	田中 恭吉	病める夕(「月映」I 所収)	2-E-249			
版画	田中 恭吉	太陽と花(「月映」I 所収)	2-E-250			
版画	田中 恭吉	太陽と花(「月映」I 所収)	2-E-250			
版画	藤森 静雄	自然と人生(「月映」I 所収)	1-E-356			
版画	藤森 静雄	夜(「月映」I 所収)	1-E-357			
版画	藤森 静雄	あゆめるもの(「月映」I 所収)	1-E-358			
版画	藤森 静雄	心のながれ(「月映」I 所収)	1-E-359			
版画	藤森 静雄	人類(「月映」I 所収)	1-E-360			
版画	恩地 孝四郎	慈に泪す(抒情五種より, 「月映」VI所収)	2-E-245			
版画	恩地 孝四郎	真実ひとり輝きめぐる(抒情五種より, 「月映」VI所収)	2-E-247			
版画	香山 小鳥	習作(「月映」VI所収)	2-E-248			
版画	田中 恭吉	病鳥(「月映」VI所収)	2-E-255			
版画	藤森 静雄	二つの黙思(「月映」VI所収)	1-E-378			
版画	藤森 静雄	ただよふもの(「月映」VI所収)	1-E-379			
版画	藤森 静雄	映心(「月映」VI所収)	1-E-380			

種別	作者名	作品名	所蔵番号	展覧会名	会場	会期			
版画	藤森 静雄	人の世の想(「月映」VI所収)	1-E-381	近代版画にみる東京 —うつりゆく風景—	東京都江戸東京博物館	平成8年7月30日～ 9月16日			
版画	藤森 静雄	すすりなくたましひ(「月映」VI所収)	1-E-382						
版画	吉田 博	日本アルプス十二題 穂高山	1-E-58						
版画	吉田 博	瀬戸内海集 帆船 夕	1-E-68						
版画	吉田 博	瀬戸内海集 帆船 朝	1-E-64						
版画	吉田 博	瀬戸内海集 帆船 夜	1-E-69						
版画	吉田 博	庭四題 秋之銀杏	1-E-158						
版画	吉田 博	富士拾景 むさしの	1-E-81						
版画	吉田 博	石神井	1-E-237						
版画	藤森 静雄	新東京百景 愛宕山放送局	1-E-384						
版画	藤森 静雄	新東京百景 うへの駅	1-E-395						
日本画	田淵 俊夫	越中冬景	2-B-22				田淵俊夫展	名古屋 松坂屋美術館 東京 銀座松坂屋	平成8年9月5日～ 9月24日 (名古屋 松坂屋美術館) 平成8年9月26日～ 10月8日 (東京 銀座松坂屋)
版画	マルク・シャガール	ポエム 版画 I	3-E-4				シャガールとマチスの 版画—福岡市美 術館所蔵品から—	湯前まんが美術館	平成8年9月6日～ 10月6日
版画	マルク・シャガール	ポエム 版画 II	3-E-5						
版画	マルク・シャガール	ポエム 版画 III	3-E-6						
版画	マルク・シャガール	ポエム 版画 IV	3-E-7						
版画	マルク・シャガール	ポエム 版画 V	3-E-8						
版画	マルク・シャガール	ポエム 版画 VI	3-E-9						
版画	マルク・シャガール	ポエム 版画 VII	3-E-10						
版画	マルク・シャガール	ポエム 版画 VIII	3-E-11						
版画	マルク・シャガール	ポエム 版画 IX	3-E-12						
版画	マルク・シャガール	ポエム 版画 X	3-E-13						
版画	マルク・シャガール	ポエム 版画 XI	3-E-14						
版画	マルク・シャガール	ポエム 版画 XII	3-E-15						
版画	マルク・シャガール	ポエム 版画 XIII	3-E-16						
版画	マルク・シャガール	ポエム 版画 XIV	3-E-17						
版画	マルク・シャガール	ポエム 版画 XV	3-E-18						
版画	マルク・シャガール	ポエム 版画 XVI	3-E-19						
版画	マルク・シャガール	ポエム 版画 XVII	3-E-20						
版画	マルク・シャガール	ポエム 版画 XVIII	3-E-21						
版画	マルク・シャガール	ポエム 版画 XIX	3-E-22						
版画	マルク・シャガール	ポエム 版画 XX	3-E-23						
版画	マルク・シャガール	ポエム 版画 XXI	3-E-24						
版画	マルク・シャガール	ポエム 版画 XXII	3-E-25						
版画	マルク・シャガール	ポエム 版画 XXIII	3-E-26						
版画	マルク・シャガール	ポエム 版画 XXIV	3-E-27						
版画	アンリ・マティス	ジャズ 道化師	3-E-358						
版画	アンリ・マティス	ジャズ サーカス	3-E-359						
版画	アンリ・マティス	ジャズ ロワイヤル氏	3-E-360						
版画	アンリ・マティス	ジャズ 白い象の悪夢	3-E-361						
版画	アンリ・マティス	ジャズ 馬、女曲芸師、道化師	3-E-362						
版画	アンリ・マティス	ジャズ 狼	3-E-363						
版画	アンリ・マティス	ジャズ 心	3-E-364						
版画	アンリ・マティス	ジャズ イカルス	3-E-365						
版画	アンリ・マティス	ジャズ かたち	3-E-366						
版画	アンリ・マティス	ジャズ ピエロの埋葬	3-E-367						

種別	作者名	作品名	所蔵番号	展覧会名	会場	会期
版画	アンリ・マティス	ジャズ コドマ兄弟	3-E-368	ジャガールとマティスの版画—福岡市美術館所蔵品から—	湯前まんが美術館	平成8年9月6日～10月6日
版画	アンリ・マティス	ジャズ 水槽で泳ぐ人	3-E-369			
版画	アンリ・マティス	ジャズ サーベルをのみこむ人	3-E-370			
版画	アンリ・マティス	ジャズ カウボーイ	3-E-371			
版画	アンリ・マティス	ジャズ ナイフを投げる人	3-E-372			
版画	アンリ・マティス	ジャズ 運命	3-E-373			
版画	アンリ・マティス	ジャズ 渦1	3-E-374			
版画	アンリ・マティス	ジャズ 渦2	3-E-375			
版画	アンリ・マティス	ジャズ 渦3	3-E-376			
版画	アンリ・マティス	ジャズ すべり台	3-E-377			
油彩等	森 通	青い化石	1-A-398	森通・寺島稷展	青梅市立美術館	平成8年10月3日～平成8年11月3日
油彩等		Amour 1	1-A-399			
油彩等	坂田 一男	コンポジション	2-A-30	「20世紀美術の誕生1920・30年代の欧州・米国・日本—」展		平成8年10月6日～11月4日
油彩画等	糸園 和三郎	地の中の蟻	1-A-19	大分が誇る5人の巨匠展	トキハ会館二階催事場	平成8年10月10日～10月22日
油彩画等	糸園 和三郎	顔の列	1-A-18			
日本画	吉村 忠夫	徳大寺左大臣	1-B-73	吉村忠夫と松岡映丘一門展	福岡県立美術館	平成8年9月6日～10月6日
日本画	吉村 忠夫	朝勤	1-B-74			
日本画	吉村 忠夫	霊剣	1-B-83			
日本画	吉村 忠夫	地獄変	1-B-84			
日本画	吉村 忠夫	春秋	1-B-156			
日本画	吉村 忠夫	播磨の娘子	1-B-85			
日本画	吉村 忠夫	弁財天	1-B-75			
版画	デイヴィッド・ホックニー	ウィッカー・チェア—のシリーズ	3-E-335	デイヴィッド・ホックニー 版画展1954-1995	東京都現代美術館	平成8年10月10日～12月15日
版画	デイヴィッド・ホックニー	事務椅子にすわるシリーズ	3-E-336			
油彩等	野見山 暁治	モレア	1-A-178	野見山暁二展	練馬区美術館	平成8年10月12日～12月1日
油彩等	ルイ＝ジョゼフ＝ラファエル・コラン	若い娘	3-A-2			
油彩等	ルイ＝ジョゼフ＝ラファエル・コラン	若い娘	3-A-2	結成100年記念 白馬会明治洋画の新风展	石橋財団ブリヂストン美術館 京都国立近代美術館 石橋財団石橋美術館	平成8年10月19日～平成8年11月27日 (石橋財団ブリヂストン美術館) 平成8年12月10日～平成9年1月26日 (京都国立近代美術館) 平成9年2月7日～平成9年3月16日 (石橋財団石橋美術館)
油彩等	ファン・リジュン(方力鈞)	93, #8	—	方力鈞展	国際交流フォーラム	平成8年11月2日～12月1日
日本画	富田 溪仙	青嵐	1-B-64	没後60年記念 富田溪仙展	京都市美術館	平成8年11月3日～12月1日
日本画	富田 溪仙	沖縄三題	1-B-65			
日本画	富田 溪仙	沖縄三題	1-B-158			
日本画	富田 溪仙	南泉斬猫・狗子仏性	1-B-86			
日本画	富田 溪仙	御室の桜	1-B-67			
日本画	富田 溪仙	筑紫八景 題字	1-B-161			
日本画	富田 溪仙	筑紫八景 太宰府の梅	1-B-174			
日本画	富田 溪仙	筑紫八景 観世音寺の晩鐘	1-B-175			
日本画	富田 溪仙	筑紫八景 芥屋大戸晴嵐	1-B-176			
日本画	富田 溪仙	筑紫八景 舞鶴城の蓮	1-B-177			
日本画	富田 溪仙	筑紫八景 香椎綾杉	1-B-178			

種別	作者名	作品名	所蔵番号	展覧会名	会場	会期
日本画	富田 溪仙	筑紫八景 箱崎夕照	1-B-179	没後60年記念 富田溪仙展	京都市美術館	平成8年11月3日～ 12月1日
日本画	富田 溪仙	筑紫八景 名島の秋月	1-B-180			
日本画	富田 溪仙	筑紫八景 千代の松原積雪	1-B-181			
日本画	富田 溪仙	周山常照桜図	11-B-16			
写真	山口 正城	形態第3番 フォトグラム	2-F-1	大阪の近代美術 100年展	ATCミュージアム	平成8年1月11日～ 平成9年2月11日
素描	村山 槐多	自画像	2-D-5	生誕100年 村山槐多展	福島県立美術館、 三重県立美術館	平成9年2月22日～ 3月30日 (福島県立美術館) 平成9年6月7日～ 7月13日 (三重県立美術館)
	グレゴリウス・シダル タ・スギジョ	泣く女神	—	エルガーラをめぐる作 家4人展	エルガーラ 7階ギャラリー	平成9年2月28日～ 3月9日
	ドルーヴァ・ミスト リー	「リトル・バード」習作	—	第28回九州芸術祭 福岡市美術館所蔵 による 現代のアジ ア美術展	谷尾美術館	平成9年3月1日～16日
	ドルーヴァ・ミスト リー	「見張る守護神 1」習作	—			
	ドルーヴァ・ミスト リー	「見張る守護神 3」習作	—			
	O.H.スポノ	ボロブドゥールの浮彫り	—			
	ハリアディ・スアディ	魔力と護符 I	—			
	ハリアディ・スアディ	魔力と護符 II	—			
	A. L. D. シリセーナ	ラーダーとクリシュナ	—			
	ジャック・クラシンハ	瞑想と踊り	—			
	ジャック・クラシンハ	両方	—			
	ブリーチャ・タオトー ン	壁の上の光	—			
	ウィチヨーク・ムクダ マニー	現代の存在	—			
	タワシ・ダッチャニー	未来	—			
	サシ・サハ	10の化身	—			
	インドラ・ブラダン	神々	—			
	プラミラ・ギリ	バイラヴの像	—			
	バツサ・ゴーパール・ ヴァイディヤ	守護神たち	—			
	キラン・マナンダー ル	マンダラ K3	—			
	アスカリー・ミヤーン・ イーラーニー	星のイメージ	—			
	カリダス・カルマカ ル	幻影-I	—			
	カリダス・カルマカ ル	幻影-II	—			
	カリダス・カルマカ ル	幻影-III	—			
	ゲナラ・バンソン	マリアを拝する：それは家に近 い	—			
	オフエリア・ゲルヴェ ソン=テキ	アンブロージョ・ロレンツェッティ へのオマージュ 2	—			
	ペンギラン・ティン バン	飾られたカーテン	—			
	リー・キャンセン (李 健省)	陰陽シリーズ 心とかたち II	—			
	フラチュー	ラーマーヤナからの一場面	—			
	ツェレンナドミディ ン・ツェグミド	不思議なこと	—			

種別	作者名	作品名	所蔵番号	展覧会名	会場	会期
	イ・デワ・プトウ・モ コ	海の魚	—	第28回九州芸術祭 福岡市美術館所蔵 による 現代のアジ ア美術展	谷尾美術館	平成9年3月1日～16日
	イダ・バグス・プトウ・ タマン	大みそかの厄除け	—			
	アナック・アグン・グ デ・メレゲツ	バーラタ・ユダの戦い	—			
	イ・クトゥット・ブディ アナ	パロン	—			
	イ・クトゥット・サディ ア	葬儀	—			
	ワヤン・ベンディ	パリの祭式	—			
	ニョマン・メジャ	ラーマーヤナ	—			
	イ・グスティ・ヌンガ・ ヌラタ	黒の中の白	—			
	ワヤン・トゥルン	ラーマーヤナ	—			
	イ・クトゥット・ブディ アナ	守護神	—			
	ニ・グスティ・アユ・ ナティ・アリミニ	葬儀	—			
	ラージャー・バブ・ シャルマー	無題	—			
	ラージャー・バブ・ シャルマー	ジョーティ	—			
	ラージャー・バブ・ シャルマー	無題	—			
	ラージャー・バブ・ シャルマー	無題	—			
	ラージャー・バブ・ シャルマー	無題	—			
	ラージャー・バブ・ シャルマー	無題	—			
	ラージャー・バブ・ シャルマー	無題	—			
	ラージャー・バブ・ シャルマー	無題	—			
	ラージャー・バブ・ シャルマー	無題	—			
	ラージャー・バブ・ シャルマー	無題	—			
	作者不詳(タントラ)	ビンドウ 1	—			
	作者不詳(タントラ)	ビンドウ 2	—			
	作者不詳(タントラ)	ビンドウ 3	—			
	作者不詳(タントラ)	ビンドウ 4	—			
	作者不詳(タントラ)	無題	—			
	作者不詳(タントラ)	ゴロカ	—			
	作者不詳(タントラ)	無題	—			
	作者不詳(タントラ)	無題	—			
	作者不詳(タントラ)	チャンドラカラナラム	—			
	作者不詳(タントラ)	無題	—			
	作者不詳(タントラ)	マドゥスーダン(ヴィシュヌ神)	—			
	作者不詳(タントラ)	パヨーディ=ジャラ(海の水)	—			
	作者不詳(タントラ)	無題	—			
	作者不詳(タントラ)	無題	—			
	作者不詳(タントラ)	無題	—			
	作者不詳(タントラ)	無題	—			
	作者不詳(タントラ)	無題	—			

種別	作者名	作品名	所蔵番号	展覧会名	会場	会期
	作者不詳(タントラ)	オームの抽象形	—	第28回九州芸術祭 福岡市美術館所蔵 による 現代のアジ ア美術展	谷尾美術館	平成9年3月1日～16日
	作者不詳(タントラ)	無題	—			
	作者不詳(タントラ)	無題	—			
	作者不詳(タントラ)	無題	—			
	作者不詳(タントラ)	無題	—			
	作者不詳(タントラ)	無題	—			
版画	棟方 志功	二菩薩釈迦十大弟子 富楼那の柵	2-E-185	森山町立図書館開館一周年記念「名画と名画鑑賞会」	森山町立図書館	平成9年3月15日～3月27日
彫刻等	山崎 朝雲	牧童	1-G-36	特別展示 「富永朝堂」	太宰府市文化ふれあい館	平成9年3月15日～5月5日
彫刻等	富永 朝堂	鷺	1-G-10			
彫刻等	富永 朝堂	五比賣命	1-G-11			
彫刻等	富永 朝堂	谷風	1-G-4			
彫刻等	富永 朝堂	椎葉三女神	1-G-9			
彫刻等	富永 朝堂	不動明王像	1-G-28			
油彩画等	ポール・デルヴォー	夜の通り(散歩する女たちと学者)	3-A-46	ポール・デルヴォー回顧展	ベルギー王立美術館	平成9年3月21日～7月27日

## 古美術

種別	産地(作者)	作品名	所蔵品番号	展覧会名	会場	会期			
絵画	司馬雲妓(生没年不詳)	霞ヶ関登城図	4-B-28	本陣に泊まった大名たち展	豊橋市二川宿本陣資料館	平成8年10月10日～11月24日			
漆工		穀餅紋黒漆手箱	4-Hb-27						
漆工		松竹藤文蒔絵広蓋	4-Hb-33						
漆工		藤巴桐紋露置薄文蒔絵挾箱	4-Hb-35						
漆工		白餅藤巴紋蒔絵螺鈿印籠	4-Hb-41						
漆工		梨子地三葉葵紋截金鞍	4-Hb-164						
漆工	千鶴齋(生没年不詳)	松竹梅鶴蝶文蒔絵刀架	4-Hb-179-2						
漆工		秋草文蒔絵香箱	4-Hb-200						
金工		火縄銃(不動明王像金象嵌)	4-Hc-187						
其他		白熊毛槍	4-Hf-176						
書跡	島津重豪(1745-1833)	島津栄翁書	4-l-23						
絵画	島津齋彬(1808-1858)	あやめ	7-B-28	室町時代の狩野派	京都国立博物館	平成8年10月15日～11月17日			
書跡	黒田長知(1838-1902)	黒田長知書(和歌)	7-l-9						
絵画	伝・狩野元信(1477?-1559)	豊干禅師・寒山拾得図	7-B-73						
書跡	空海(774-835)	金剛般若経開題残巻(重要文化財)	6-l-1				遥かなる長安 金銀器と建築装飾展	福岡市博物館	平成8年10月23日～11月24日
絵画	伝・牧谿(13世紀)、樵隱悟逸(1262-1335以降)賛	五祖荷鋤図(重要文化財)	6-B-2				牧谿 懂憬の水墨画	五島美術館	平成8年10月26日～11月24日
絵画	伝・牧谿(13世紀)、簡翁居敬(13世紀)賛	杜子美図	6-B-5						
絵画	清拙正澄(1274-1339)賛	政黄牛図	6-B-6						
絵画		病草紙・肥満の女(重要文化財)	6-B-13				Female Identity	岡山県立美術館	平成8年10月9日～11月10日
陶磁	有田焼 鍋島様式	染付山水文大皿	14-Ha-30				鍋島展	有田ポーセリンパーク	平成8年2月14日～4月19日

種別	産地(作者)	作品名	所蔵品番号	展覧会名	会場	会期
彫刻		狛犬	6-G-10	狛犬展	福岡市博物館	平成8年3月～10月
彫刻		石造狛犬	4-G-24			
陶磁		唐物茶入 銘「博多文琳」	4-Ha-3	遠州の観た茶入展	五島美術館	平成8年5月11日～ 6月9日
書跡	小堀遠州 (1579-1647)	文琳記	4-I-6			
陶磁	瀬戸焼	瀬戸肩衝茶入 銘「辰市」	14-Ha-51			
陶磁		唐物茶入 銘「博多文琳」	4-Ha-3	博多商人の栄華展	福岡市総合図書館	平成8年6月29日～ 7月28日
書跡	小堀遠州 (1579-1647)	文琳記	4-I-6			
陶磁	壱岐唐神出土	壺形土器(重要文化財)	6-Ha-36	文明とやきもの展	九州陶磁文化館	平成8年7月19日～ 10月13日
陶磁	野々村仁清 (生没年不詳)	色絵吉野山図茶壺 (重要文化財)(重要文化財)	6-Ha-50			
陶磁		備前大平鉢	6-Ha-43	魯山人とゆかりの名 陶展	世田谷美術館	平成8年7月27日～ 9月23日
陶磁		黄瀬戸縁鉢	6-Ha-44			
陶磁		織部角切透鉢	6-Ha-48			
陶磁	長次郎(生没年不詳)	黒染茶碗 銘「次郎坊」	6-Ha-62			
陶磁	上野焼 釜ノ口窯	上野割山椒形向付	6-Ha-110			
陶磁		砧青磁双魚文鉢	6-Ha-133			
絵画	伝・申師任堂 (1504-1551)	茄子双鳥図	14-B-15	李朝絵画―隣国の 明澄な美の世界	大和文華館	平成8年8月29日～ 9月29日
絵画	長谷川派、春屋宗圓 (1529-1611)賛	如水居士像	4-B-43	～黄金と侘び～秀吉 展	名古屋市博物館	平成8年9月14日～ 10月13日
絵画		泰西風俗図屏風 (重要文化財)	4-B-98			
書跡	伝・後陽成天皇 (1571-1617)	豊太閤神号	4-I-3			
陶磁		黒織部筒茶碗 銘「さわらび」	6-Ha-66	桃山の美術	ガラス美術館	平成8年9月1日～ 12月1日
其他	片桐石州(貞昌) (1605-1673)	石州竹寸切花入	6-Hf-90			
陶磁		伊賀種壺花入	6-Ha-93			

## 展示室

### 4月

室名	日	1	2	3	4	5	6	7	8	9	10	11	12	13	14	15	16	17	18	19	20	21	22	23	24	25	26	27	28	29	30
	曜	月	火	水	木	金	土	日	月	火	水	木	金	土	日	月	火	水	木	金	土	日	月	火	水	木	金	土	日	月	火
特別展示室 A	第59回自由美術展 東京から選抜された作品と地元出品者の作品。 絵画約130点 彫刻10点 観覧料 一般700円 高大生500円 小中生無料				第25回瑠璃展 油彩、ミクストメディア、 版画など約130点 観覧料 一般700円 高大生400円 小中生200円				棟方志功展 版画家・棟方志功の初期から晩年までの作品を紹介 約70点 観覧料 一般900円 高大生700円 小中生500円																						
特別展示室 B	第20回九輝展 毎年、東京都美術館で開催する公募展「日輝展」の九州展 油彩、日本画、染織、押花絵、 工芸、写真、版画水彩約60点				アジア美術家連盟 日本委員会展 アジア各国地域の作家との友好を 深め、アジア美術の創造を目的に 開催。油彩、水彩、アクリル、版画、 彫刻約70点				石川浩代個展 Hiroyo Ishikawa Exhibition —∞infinity— 油絵、コラージュ、ミクスト メディア、オブジェなど約40点				日本伝統芸能絵画展 油彩、水彩、素描 (能、狂言、歌舞伎、舞妓)																		
市民 ギャラリー A	日本書芸教育会 書道選抜展 扁額、軸物、額など約70点				朝重秀昭さきり絵展 額装(三三、半切等)の切り絵 約40点				龍社臨書展 古典の臨番約50点				照崎文一写真展 世界の旅PARTIII-アフリカ(エジプト)、 南米ブラジル・アルゼンチン・ チリ・ペルー) アフリカと南米の自然、人工美、 人々の生活の写真約65点																		
市民 ギャラリー B	全展第6回福岡支部展 油彩、水彩、水墨約50点				ワールドプレスフラワー 協会 九州支部押花展 植物を生かした押花画 約120点				NHK文化センター油絵 (佐々木教室)展 NHK文化センター油絵講座 受講生の発表会 約40点				版画工房モア展 版画約50点																		
市民 ギャラリー C	第2回さわらび書道展 かな約100点				悦蘭会墨彩画展 水墨画、墨彩ハガキ、絵など				小林春満写真展—10 自然の風景約70点				Water, over here and there 6 gray compositions 水をテーマにした写真約30点																		
市民 ギャラリー D	釜山PRINT ART5人展 釜山に在住する版画家5人に よる版画展				第11回福厚連写真・ 水彩画クラブ作品展 写真、水彩画約60点				心自会書展 漢字、かな、調和体約100点				第6回西日本水墨画公募展 西日本地区で公募した水墨画、 墨彩画の未発表作品入選作 約150点																		

### 5月

室名	日	1	2	3	4	5	6	7	8	9	10	11	12	13	14	15	16	17	18	19	20	21	22	23	24	25	26	27	28	29	30	31
	曜	水	木	金	土	日	月	火	水	木	金	土	日	月	火	水	木	金	土	日	月	火	水	木	金	土	日	月	火	水	木	金
特別展示室 A	棟方志功展 版画家・棟方志功の初期から晩年までの作品を紹介 約70点 観覧料 一般900円 高大生700円 小中生500円										第49回示現会展 東京展の選抜と地元関係入 選の油彩約180点 観覧料 一般700円 高大生400円 小中生200円										第46回モダン アート福岡展 絵画、彫刻、版画、写真、デザ イン、生活美術。東京展の選 抜作品と九州山口在住作家 の作品約170点 観覧料 一般700円 高大生500円 小中生300円											
特別展示室 B	96グループ玄展 平面、立体約40点				坂口雅風回顧展 紙、木、布、陶板等にかいたもの。 篆刻、掛軸、額装、衝立、屏 風、皿、花器、着物、手紙 約100点				「写真家—清水一洲—」 回顧展 モノクローム写真約120点				第9回三軌会九州写真 展 東京展の写真部選抜と 九州関係入選作品 200点				重久哲也個展 主にローケツ染め の技法を使った作品 大作約7点															
市民 ギャラリー A	在日中国の留学生 写真展 中国の学生たちの生活、 勉強、対日本の観点など を撮った写真約40点				さいび展 墨絵、書・約120点				七曜舎デッサン展 小田部先生門下生デッサン 約80点				游展 油彩、水彩、版画約45点				第三回「生」展 (JRP福岡支部展) カラー、白黒写真 約100点															
市民 ギャラリー B	馬星華中国 水墨画展 水墨画(風景、花鳥等) 約50点				日野玄鶴米寿記念 第8回玄鶴会能面展 能面約20点				第12回福岡水彩画 同好会展 中央、南、東市民センターに おける水彩画研究会の作品 約100点				火曜日の仲間展 もちパレス教室 油彩約50点				九電OB絵画展 水墨、水彩、日本 画、木版、クレパス、 油彩約60点															
市民 ギャラリー C	第20回九州藍筍会 かな書道展 かな約60点				慕徳春書画篆刻展 画、書、篆刻約50点				100人の自画像展 教護院の小・中・高校生に よる自画像水彩画展 約100点				第5回晃紀会水墨画展 水墨画、彩色画約150点				ろうけつ草木染 萌木会展 パネル、屏風など 約65点															
市民 ギャラリー D	第20回九州藍筍会 かな書道展 かな約60点				慕徳春書画篆刻展 画、書、篆刻約50点				100人の自画像展 教護院の小・中・高校生に よる自画像水彩画展 約100点				ボタニカルアート展 動植物生態図約70点				虹の会展 油彩、水彩 約70点															

6月

室名	日	1	2	3	4	5	6	7	8	9	10	11	12	13	14	15	16	17	18	19	20	21	22	23	24	25	26	27	28	29	30
	曜	土	日	月	火	水	木	金	土	日	月	火	水	木	金	土	日	月	火	水	木	金	土	日	月	火	水	木	金	土	日
特別展示室 A	福岡展	モダンアート第46回	第55回創元展及び創元会西日本美術公募展 東京の選抜作品と地元関係入選作品 油彩、水彩など約180点 地元公募作品約70点 観覧料 一般800円 高大生400円 小中生200円				第92回太平洋展 第31回太平洋西日本公募展 東京の選抜作品と地元関係入選作品 油彩、染織、版画、彫刻 約240点 西日本公募作品約120点 観覧料 一般800円 高大生600円 小中生無料				上野の森美術館大賞展 東京で開催された公募展の選抜作品と九州在住の入選作品 約100点 観覧料 一般600円 高大生400円 小中生200円				第12回 西部朝日書道展 役員及び公募作品 約1500点																
特別展示室 B	重久哲也個展									グループ青 彫刻展 彫刻 立体40点、平面40点																					
市民ギャラリー A	福岡支部展 (JRP)	第三回「生展」	阿蘇の日の出と九重原生林 写真 阿蘇の朝焼け日の出100点 写真 九重黒岳麓原生林100点				第6回わだち油彩展 約30点				C-10 Vol.9 テーマ「歩く」 写真、イラスト、絵画、書など 約50点				グループNOW 水彩画展 水彩画約50点																
市民ギャラリー B	九電OB絵画展	どんぐりの会水彩画展 朝日カルチャー土曜教室 水彩約60点				第41回墨遊会水墨画展 約60点				第14回 墨心会水墨画展 水墨画約90点				スタンドグラス展 ランプシェードを主とした展示 約70点																	
市民ギャラリー C	ろうけつ草木染 萌木会展	江墨会 第13回水墨画展 水墨、墨彩約120点								第18回天真会展 漢字を主とする書作品 約60点				月脚鼓山米寿記念 日本書学院 筑紫支部展 軸装物、額装物、ペン、色紙、短冊 約100点																	
市民ギャラリー D	虹の会展	第5回「創作手工芸」九州地区作品展 織、組む、つまむ、編む、刺す、押花、クラフト、フラワー、七宝などの創作作品				原田健治 道化師プラスアルファ展 油彩、水彩、ペン、版画、かまぼこ版画、パレット画など 約100点				てん・ぐるうぶ展 油彩画50点				第15回福岡岡雅会展 水墨画約80点																	

7月

室名	日	1	2	3	4	5	6	7	8	9	10	11	12	13	14	15	16	17	18	19	20	21	22	23	24	25	26	27	28	29	30	31
	曜	月	火	水	木	金	土	日	月	火	水	木	金	土	日	月	火	水	木	金	土	日	月	火	水	木	金	土	日	月	火	水
特別展示室 A	アンディ・ウォーホル展 1956-86:時代の鏡 ポップ・アートの作家として著名なアンディ・ウォーホル(1928～1987)の日本初の本格的な回展展 アメリカ、ピッツバーグのアンディ・ウォーホル美術館の所蔵品を中心に、1950年代から晩年までの 尽きることのない創造の全貌を、油彩、彫刻、実験映画や資料で紹介約180点を展示 観覧料 一般1000円 高大生700円 小中生500円																															
特別展示室 B	田崎恵之展 —有明海の詩— 油彩(200号～80号) 約25点				第24回鶴陽会美術展 洋画、音道、工芸、 彫刻、きり絵など 約130点				「合掌—平和を祈る—」 小崎侃展 7/16(火)～7/21(日) 原爆俳人松尾あつゆき(原爆句抄)を彫り込んだ木版画「合掌」 約130点				第1回アジア工芸展 9回続いてきた「知新会展」を発展的に「アジア工芸展」と改称。九州地区の工芸作家を中心にアジアの工芸作家の作品を加えて展示 約130点 観覧料 一般300円、大学生300円、高中小生無料																			
市民ギャラリー A	第5回 フォト630写真展 (株)ドイの写真教室 卒業生サークルの写真 約70点				第3回 油絵グループK展 油彩 約50点				「ぐるーぶ街」 第5回 作品展 水彩など 約60点				第18回朝日学生書道展 九州・山口各県在住の 小、中、高校生の特選以上の 作品を展示 約1500点				カンガルーコート 日本デザイナー 学院卒業生による 展															
市民ギャラリー B	第28回筑会書展 漢字、かな、調和体、 約100点				ネパール・カシュガル ホータンの人達と 風景展 油彩、日本画、水彩、写真 約130点				日本書学館 福西支部展 条幅、額 約80点				現代書芸院展 第22回																			
市民ギャラリー C					玄洋・周船寺公民館 作品展 公民館学習会の水彩 約70点				第13回明墨会書展 漢字、仮名、近代詩など 約100点				牧野周二・進藤和子 水墨二人展 水墨画、墨彩画 約60点				アサの会展 第6回															
市民ギャラリー D	思い出のユニバーシアード とよかトピア 鶴田守・万里子展 ユニバーシアード会期中に描かれた 外国選手を主体とした人物デッサンと よかトピアのコンパニオンを描いた 作品約100点				第12回ひまわり展 油彩 約70点				しゅんこう和紙ちぎり絵協会 和紙ごよみ彩の会展 伝統ある手すき和紙を素材として 指先でちぎりのりで貼りながら 制作する和紙絵画 約100点				第16回木曜会油絵展 油彩 約50点				浅野五牛と 観生会展 第13回															

# 8月

室名	日	1	2	3	4	5	6	7	8	9	10	11	12	13	14	15	16	17	18	19	20	21	22	23	24	25	26	27	28	29	30	31
	曜	木	金	土	日	月	火	水	木	金	土	日	月	火	水	木	金	土	日	月	火	水	木	金	土	日	月	火	水	木	金	土
特別展示室 A	<p align="center"><b>アンディ・ウォーホル展 1956-86:時代の鏡</b></p> <p>ポップ・アートの作家として著名なアンディ・ウォーホル(1928～1987)の日本初の本格的な回展展 アメリカ、ピッツバーグのアンディ・ウォーホル美術館の所蔵品を中心に、1950年代から晩年までの 尽きることのない創造の全貌を、油彩、彫刻、実験映画や資料で紹介約180点を展示 観覧料 一般1000円 高大生700円 小中生500円</p>																												中国第8回 美術展			
特別展示室 B	第1回 アジア工芸展	<p align="center"><b>DOT '96</b> (第14回DOT現代彫刻展)</p> <p>主に福岡在住の現代彫刻作家による作品を展示約10点</p>										<p align="center"><b>N548展</b></p> <p>8/13(火)～8/18(日) 平面(油彩、アクリル等) 立体(陶器、鉄、土) 約70点</p>										<p align="center"><b>第10回日洋展</b></p> <p>東京展の抜作品と 地元関係入選作品 油彩約130点 一般600円、高・大生300円、 小・中生無料</p>										
市民ギャラリー A	カンガルーコート 日本デザイナー学院 卒業生による グループ展 イラストレーションを 主体に展示 約70点	<p align="center"><b>しゅんこうの 和紙ちぎり絵作品展</b></p> <p>伝統ある手すき和紙を素材とし て、指先でちぎりのりで貼りなが ら制作する和紙絵画 約100点</p>										<p align="center"><b>橋本美憲個展</b> (PORTRAIT Of The World)</p> <p>世界の人々のポートレート 写真 約40点</p>										<p align="center"><b>見湖窯壺中会 作品展</b></p> <p>見湖素(唐津境) 陶芸教室の作品 約100点</p>										
市民ギャラリー B	第22回 現代書芸院展	<p align="center"><b>城心会社中展</b></p> <p>九州各県で特通り開催 漢字、国和体など 約100点</p>										<p align="center"><b>福岡水彩教育 研究会展</b></p> <p>水彩 約50点</p>										<p align="center"><b>大峯あや子とその仲間たち アメリカンパッチワークキルト展</b></p> <p>パッチワークの原点とも言える 四角と親しみのある丸太小屋 のパターンを個性豊かに表現 ベッドカバー、タペストリー 約50点</p>										
市民ギャラリー C	第6回 アサの会展	<p align="center"><b>弓場雅晴・吉川誠次 逸見卓敏3人展</b></p> <p>グラフィックデザイン、 木炭デッサンなど 約50点</p>										<p align="center"><b>福岡樹縁會展</b></p> <p>油彩、写真 約35点</p>										<p align="center"><b>第8回 健筆會書作展</b></p> <p>漢字、かな、現代詩文 約40点</p>										
市民ギャラリー D	第13回 浅野五牛と 観生会展	<p align="center"><b>第24回 古光書道展</b></p> <p>漢字、仮名、一字番、 現代文書など 約50点</p>										<p align="center"><b>日本国際美術家協会 西日本展</b></p> <p>油彩、墨彩、版画など 約50点</p>																				

# 9月

室名	日	1	2	3	4	5	6	7	8	9	10	11	12	13	14	15	16	17	18	19	20	21	22	23	24	25	26	27	28	29	30						
	曜	日	月	火	水	木	金	土	日	月	火	水	木	金	土	日	月	火	水	木	金	土	日	月	火	水	木	金	土	日	月						
特別展示室 A	<p align="center"><b>「中国第8回全国美術展受賞・優秀作品による—現代中国の美術」</b></p> <p>中国北京で1994年12月に開催した中国第8回全国美術展の中から選んだ中国画、油彩、版画、年画など 現代中国の平面作品を中心とする美術99点を展示 観覧料 一般800円 高大生500円 小中生300円</p>																												福岡市アジア 美術館(仮称) 起工記念 神話から/ 現実へ								
特別展示室 B	<p align="center"><b>鳥飼寿徳個展</b></p> <p>油彩 約30点</p>										<p align="center"><b>濱田隆志個展</b> —スペインの風を求めて—</p> <p>油彩、水彩、デッサン、エスキース 約40点</p>										<p align="center"><b>柳宰夏展</b></p> <p>平面絵画 (アクリル、油絵具、その他) オブジェ、平面立体 約20点</p>								<p align="center"><b>第9回福岡・ポルドー 交流写真展</b></p> <p>福岡約80点 ポルドー約80点</p>								
市民ギャラリー A	見湖窯壺中会 作品展	<p align="center"><b>第28回青像グループ 写真展</b></p> <p>背後写真 (モノクローム、カラー) 約50点</p>										<p align="center"><b>風光会3人展</b></p> <p>油彩、水彩 約30点</p>										<p align="center"><b>郵退連福岡市地区会 会員作品展</b></p> <p>油彩、日本画、水墨、写真、 工芸、手芸、陶器など 約80点</p>								<p align="center"><b>佐藤智子写真展</b> —出会い—</p> <p>世界各地で出会った子供、 老人達を撮った写真 約50点</p>							
市民ギャラリー B	アメリカン パッチワーク キルト展	<p align="center"><b>第30回 光彩会展日本画</b></p> <p>水墨画 約150点</p>										<p align="center"><b>第7回 専門書道会展</b></p> <p>細字を中心とした書 約40点</p>										<p align="center"><b>第7回画帖会展</b></p> <p>油彩、水彩、水墨、鉛筆、 昔、写真、切り絵など 約100点</p>								<p align="center"><b>第19回 西日本版画協会展</b></p> <p>木版画 約70点</p>							
市民ギャラリー C	第8回 健筆會書作展	<p align="center"><b>(財)独立書人団第19回 福岡県支部書展</b></p> <p>少字数書、漢字、詩文書、 古典臨書など 約40点</p>										<p align="center"><b>第11回書道研究温知会 福岡支部書作展</b></p> <p>漢字、仮名 約50点</p>										<p align="center"><b>華葉会かな書作展</b></p> <p>書 約160点</p>															
市民ギャラリー D	日本国際美術家 協会西日本展	<p align="center"><b>第8回サムホール公募展</b></p> <p>油彩等 サムホール作品 約400点</p>										<p align="center"><b>第34回飛翔会美術展</b></p> <p>油彩 約40点</p>										<p align="center"><b>第10回 福岡写陵会写真展</b> 「山を想うひととき」</p> <p>山の写真 約50点</p>															

# 10月

室名	日	1	2	3	4	5	6	7	8	9	10	11	12	13	14	15	16	17	18	19	20	21	22	23	24	25	26	27	28	29	30	31
	曜	火	水	木	金	土	日	月	火	水	木	金	土	日	月	火	水	木	金	土	日	月	火	水	木	金	土	日	月	火	水	木
特別展示室 A	福岡市アジア美術館(仮称)起工記念 神話から／現実へ 当館が1977年から20年近くに渡って収集してきたアジア近現代美術のコレクションである「アジア・コレクション」から代表的作品約80点を展示。 (観覧料 常設展示の観覧料と同じ)																				吉田博展											
特別展示室 B	第21回「視点」全国公募写真展 写真 約260点				山高龍雲仏像彫刻展 南蔵院(月光客隆、釈迦像) 十一面観音、聖観音、薬師如来、不動明王、大黒天など約40点				パード加代子個展「奄美の鼓動」 アメリカオークランド市在住。 パステル 約20点 一般300円、大学生以下100円				宮川和展 油彩120点				古川清右作品展 主にア・フレズコ作品約30点 その他油彩約20点															
市民ギャラリー A	第10回福岡県高校生デザインコンペ入賞作品展 入賞作品 約50点				草木染ろうけつ玉むし会30回展 ろうけつ染額、風、つい立て、帯、マフラーなど約70点				伝統工芸蒔絵乾漆展 蒔絵 約50点				第4回春秋会洋画作品展 油彩、水彩 約50点				第33回玄霜会日本画展 県美術協会会員14人のグループ展 約30点															
市民ギャラリー B	岡博フォトセミナー開講10周年記念写真展 カラー半切 約70点				第70回チャールズ会博多絵画展 油彩、日本画、水彩、パステルなど約90点				第6回近代スレンダー七宝協会展 平面、立体、装身具 約200点				アジアの神と佛—小田原秀雄作品展— アジアの石仏油彩 33点				第22回那の津書道展 書 約100点															
市民ギャラリー C	岡博写真生活40周年記念写真展「九州花ごよみ」 カラー半切 約70点								第21回福岡きりえ展 きりえ、テーマ作品「現土福岡」 自由作品、ジュニア作品 約100点								紫会書展 漢字 約50点															
市民ギャラリー D	ふくおか30周年展 テーマ「道」 カラー全紙 約50点				第6回翠峰会展 書、水墨画、ボクニカルアート 約100点				九州写真作家協会川久保教室写真展 カラー、全紙、半切 約130点				第6回グループ224 油彩、水彩、インスタレーションなど 約15点				水墨祥泉会展 水墨画 約80点															

# 11月

室名	日	1	2	3	4	5	6	7	8	9	10	11	12	13	14	15	16	17	18	19	20	21	22	23	24	25	26	27	28	29	30
	曜	金	土	日	月	火	水	木	金	土	日	月	火	水	木	金	土	日	月	火	水	木	金	土	日	月	火	水	木	金	土
特別展示室 A	吉田博展 黒田清輝の「白馬会」に対峙した「太平洋画会」の代表格として、黒田の「新派」に対する「旧派」の代表格として明治洋画壇を二分した福岡県久留米市出身の洋画家、水彩画家、版画家吉田博の初の本格的な回顧展。 観覧料 一般900円 高大生600円 小中生300円																				第48回毎日書道展九州展 本年開催された東京展の役員作品と九州、山口関係の入賞・入選作品 約900点 観覧料 一般500円 大学生以下無料										
特別展示室 B	古川清右作品展 主にア・フレズコ作品約30点。 その他油彩約20点。				ABC美術コンクール 巡回展、油彩など 約70点				鬼木美代子展 油彩 約35点				第8回「和展」巡回展 和紙ちぎり絵 約100点																		
市民ギャラリー A	第33回玄霜会日本画展 県美術協会会員14人のグループ展 約30点				鎮西フォトクラブ福岡写真展 花のある風景、花だけの写真など 約60点				第3回春光書道会中展 書 約50点				人権尊重作品展 ポスター、標語 約310点																		
市民ギャラリー B	第22回那の津書道展 書 約100点				城南区「市民アート展」 絵画、彫刻、書、写真、工芸 約230点				第6回鴻巣書道会書作展 書 約50点				第6回博美会展 岩田屋コミュニティカレッジ油絵教室 約50点																		
市民ギャラリー C	紫会書展 漢字 約50点								車龍夫写真展 韓国写真家。 ドンボスコ芸術大学写真映像学科教授 約40点				MAIN展V 油彩、水彩、パステル、ろうけつ、エンピツなど 約50点																		
市民ギャラリー D	水墨祥泉会展 水墨画 約80点				九大書道部創部35周年記念松風会(0B会)展 漢字、返名、近代詩文、篆刻 約50点				PALの会第3回展 油彩 約30点				小川泰彦染色展 染色(ろうけつ染)屏風、額 約30点																		
													南区美術展 入賞者・招待者作品展 絵画、彫刻、書、工芸、写真、グラフィックデザイン 約100点				西田法雲 仏像彫刻 約20点														

# 12月

室名	日	1	2	3	4	5	6	7	8	9	10	11	12	13	14	15	16	17	18	19	20	21	22	23	24	25	26	27	28	29	30	31
	曜	日	月	火	水	木	金	土	日	月	火	水	木	金	土	日	月	火	水	木	金	土	日	月	火	水	木	金	土	日	月	火
特別展示室 A	第48回毎日書道展九州展	第13回読売書法展九州展 役員作品と入選以上の公募作品 約1800点 一般500円、高・大生300円							第29回九州かな書道協会展 書 約400点							第24回日本の書展 第22回西日本書美術展 日本の書展 現代日本の巨匠、代表書作家の作品約90点／西日本美術展 会員展代表、委託、推薦、選抜作家の作品約1200点																
特別展示室 B		仙道利通展 アクリル画 約30点							第17回西日本書美術公募展 九州、山口県の新人を対象とし 出品点数約2500点の中、 優秀作品約1200点を展示 (会場は市民ギャラリー A・B・C・D併用)																							
市民ギャラリー A		絵画グループ彩 IRODORI 油彩、水彩 約70点																														
市民ギャラリー B		日谷崎悦子とその仲間たち —布の花・花工房— 四季の花アートフラワー 約50点																														
市民ギャラリー C		第4回サザンクロス写真展 写真 約55点																														
市民ギャラリー D	山本陽子ダンボールワーク ダンボールを重ね支持体とし、同時に支持体もものを素材とし、表面をはがしたり、ひっかいたり、破ったり等のアクションと鉄片、海岸での収集物等のコラージュ、アクリル絵の具、カラーズプレー等により彩色した							平成8年度福岡市老人大学(院)合同作品展 水彩、水墨、書、木版画など 約300点																								

# 1月

室名	日	1	2	3	4	5	6	7	8	9	10	11	12	13	14	15	16	17	18	19	20	21	22	23	24	25	26	27	28	29	30	31
	曜	水	木	金	土	日	月	火	水	木	金	土	日	月	火	水	木	金	土	日	月	火	水	木	金	土	日	月	火	水	木	金
特別展示室 A	ミレーとバルビゾン派の画家たち展 フランスの代表的な美術館、個人コレクター所蔵の油彩約60点、水彩・素描約40点、計100点の作品で構成 特にミレーの最高傑作「羊飼の少女」を展示 観覧料 一般1,000円 高大生700円 小中生500円																															
特別展示室 B	方言書画 宮本幹太展 日本画、水墨画に博多弁を書き入れた作品 額、軸 約40点							九輝展 毎年、東京都美術館で開催する公募展「日輝展」の九州展。 油彩、日本画、染色、押花絵、工芸、写真、版画、水彩など 約60点							石田仙峰回顧展 書 額、軸、屏風など 約100点							井上寛七個展 油彩、水彩 約50点										
市民ギャラリー A	第2回福岡市美術連盟展 福岡市内の美術家7部門(絵画I、絵画II、彫刻、工芸、写真、グラフィックデザイン、ノンセクション)の総合的団体として、平成7年6月に結成した会員による美術展							中央区おもしろ絵地図コンテスト入選作品展 中央区のまちを歩いて見つけた自分の好きな場所などを「絵地図」に表した応募作品の中から入選作品を展示 約20点							山口翁個展 一心に残る旅の思い出・風景、祭、生活—写真(風景、祭、旅) 約60点																	
市民ギャラリー B								福岡市医師会文化祭第27回美術展 絵画、写真、書、彫刻、工芸など 約100点							第5回蒼龍会書作展 漢字、かな 約200点																	
市民ギャラリー C								第5回稗山書會展 漢字 約40点							20回青清展 県高校書道教諭4人のグループ展 かな、漢字、調和体 約30点							第2回九州蒼遼会書展 旧蒼龍会古谷蒼韻門下生の書 約30点										
市民ギャラリー D																																

## 2月

室名	日	1	2	3	4	5	6	7	8	9	10	11	12	13	14	15	16	17	18	19	20	21	22	23	24	25	26	27	28	29							
	曜	土	日	月	火	水	木	金	土	日	月	火	水	木	金	土	日	月	火	水	木	金	土	日	月	火	水	木	金	土							
特別展示室 A	ミレーとバルビゾン派の画家たち展																				第64回独立展 平成8年に開催された東京展の選抜作品と地元関係入選作品 油彩、約170点 観覧料 一般800円 高大生600円 小中生200円					九州産業大学 芸術学部 卒業制作展 絵画、開刻、デザイン、写真など 約400点											
特別展示室 B	井上寛七 個展		第10回蘭亭書道展 俳句、短歌を短冊、色紙に漢字、かな、てん刻、調和体で表現する公募展 約2200点										第81回二科展 平成8年に開催された東京展の選抜作品と地元関係入選作品 絵画、彫刻、デザイン、写真 約500点 二科ジュニア美術展 約450点  観覧料 一般800円 高大生500円 小・中生200円 (会場は市民ギャラリー A、B、C、D併用)										女流陶芸家 朴畢稔 「上絵の世界」 上絵付の陶芸作品 大皿、壺、壁掛け、オブジェ 約40点					日本デザイナー学院 卒業制作作品展 グラフィックデザイン、インテリアデザイン 約200点									
市民ギャラリー A	山口登 個展		福岡市中学校美術展 絵画、彫刻、デザイン、工芸など 約4,000点																				第10回水洋会展 油彩 約60点					牛歩の軌跡 一脳梗塞のリハビリとしての写真10年— 写真、風景、動物など 約60点									
市民ギャラリー B	第5回蒼龍会書作展																											約60点									
市民ギャラリー C																												福岡市中学校 生徒書作品展 参加約20校 約500点					平成8年度第22回九州産業大学大学院 芸術研究科終了展 絵画、彫刻、デザイン、写真など 約20点				
市民ギャラリー D	九州蒼遼会 書展 第2回																											約50点									

## 3月

室名	日	1	2	3	4	5	6	7	8	9	10	11	12	13	14	15	16	17	18	19	20	21	22	23	24	25	26	27	28	29	30	31
	曜	日	月	火	水	木	金	土	日	月	火	水	木	金	土	日	月	火	水	木	金	土	日	月	火	水	木	金	土	日	月	火
特別展示室 A	九州産業大学 芸術学部 卒業制作展		自由美術展 東京展から選抜された作品と地元作家の作品 油彩、彫刻 約140点 観覧料 一般700円 高大生500円 小中生無料																				第28回日展 (～4月13日まで) 平成8年に開催された東京展の選抜作品と地元関係入選作品 洋画、日本画、彫刻、工芸、書  約450点  観覧料 一般1100円 高大生700円 小中学生400円									
特別展示室 B			伊藤五恵展 現代陶芸 約10点										第31回福岡市美術展 前期：洋画、彫刻、工芸 後期：日本画、書、写真、デザイン入選作品 約1,000点 特別出品：フランスゴールドー市の工芸																			
市民ギャラリー A	日本デザイナー学院 卒業制作展		第3回福岡市書道協会展 漢字、かな、近代時文 約300点																													
市民ギャラリー B	牛歩の軌跡																															
市民ギャラリー C	平成8年度第22回九州産業大学大学院 芸術研究科終了展																															
市民ギャラリー D	西峰会書作展 第21回																															

# 入場者数一覧

## 読書室入室者数一覧

小数点以下切捨

月	月総数(人)	開館日数(日)	一日平均数(人)	年累計(人)	総累計(人)
4	1087	25	43	1087	239532
5	1215	27	45	2302	240822
6	1117	26	42	3419	241667
7	1973	26	75	5392	243241
8	3377	27	125	8769	246171
9	1231	25	49	10000	247381
10	891	27	33	10891	248546
11	854	26	32	11745	249721
12	621	23	27	12366	250599
1	949	23	41	13315	252109
2	1249	24	52	14564	253609
3	857	26	32	15421	254801
年総数	15421	305	50		

## 美術館協議会委員

---

## 収集審査員

---

古美術	財津永次 菊竹淳一 吉永陽三 小笠原小枝 吉田宏志	下関市立美術館館長 九州大学文学部教授 佐賀県商工労働部 日本女子大学助教授 大和文華館学芸部長
-----	---------------------------------------	--

## 職員

---

館長	尾花剛	学芸課長	石田泰弘
副館長	安永幸一	学芸係長	柴田勝則
事業管理部長	脇山勝之	主任学芸主事	尾崎直人
庶務課長	中都留憲二		渡邊雄二
庶務係長	三浦育志朗	学芸員	都築悦子
庶務係	椿原義平		山口洋三
	松尾稔		三谷理華
	古川雅子		松浦仁
計画管理係長	有吉幸一	嘱託員	黒田雷児
計画管理係	安河内宏		平川フジ子
			ギャレット三宅万里子
			中原千代子
			畑千代美

## アジア美術館建設準備室

---

課長	久保賢一
係長(建設担当)	牟田千佳
係員	結城康之
係長(開設担当)	後小路雅弘
学芸員	池田寿子

平成8年度  
福岡市美術館活動の記録

---

編集・発行 福岡市美術館  
〒810-0051 福岡市中央区大濠公園1-6  
TEL: 092-714-6051  
印刷 株式会社西日本新聞プロダクツ  
発行年月日 2026年3月31日

©福岡市美術館 2026年